

ANALYSE FRA BØRNS VILKÅR • SEPTEMBER 2025

# MATCHING AF BØRN, UNGE OG ANBRINGESESSTEDER

Perspektiver fra børn og unge med anbringelseserfaringer og fagpersoner

# FORORD

Når børn og unge skal anbringes, er det afgørende, at kommunen finder et godt match mellem barnet og anbringelsesstedet. Barnet skal bo et sted, hvor det oplever tryghed, stabilitet og omsorg, og hvor det kan trives og udvikle sig. Vi ved fra forskningen, at det gode match er afgørende for barnets trivsel – og for, at anbringelsen ikke bryder sammen, så barnet igen skal flytte.

Men alt for mange børn og unge oplever stadig, at de mistrives i deres anbringelser, og at de må flytte gentagne gange. Flere fortæller også, at de ikke er blevet inddraget i valget af anbringelsessted, selvom det er deres ret.

Det viser denne undersøgelse, hvor vi har givet ordet til 14 børn og unge mellem 15 og 27 år, som alle er eller har været anbragt. Vi har også interviewet 11 børne- og ungerådgivere og 13 familieplejekonsulenter om deres arbejdsange og erfaringer. Interviewene perspektiveres af tal fra Danmarks Statistiks Forskningservice samt viden fra BørneTelefonen og HØRT.

Undersøgelsen viser, at matchingprocessen er udfordret på en række områder, og at børn og unge trods gode intentioner hos de fagprofessionelle risikerer at blive svigtet af systemet, når det ikke er muligt at tilbyde dem de trygge og stabile rammer, de har brug for.

Denne rapport henvender sig primært til dem, der til daglig har ansvaret for at sikre, at børn og unge, der skal anbringes uden for hjemmet, havner i et godt og trygt anbringelsessted. Det gælder kommunale politikere, ledere, børne- og ungerådgivere samt andre fagfolk omkring barnet. Vi håber også, at rapporten kan være inspirationskilde for og en anledning til, at politikerne på Christiansborg samt embedsmænd i ministerier og styrelser tager hånd om et presset socialområde, hvor ressourceknaphed udgør væsentlige barrierer for, at kommunerne kan leve op til de krav til sagsbehandlingen, som følger af barnets lov.

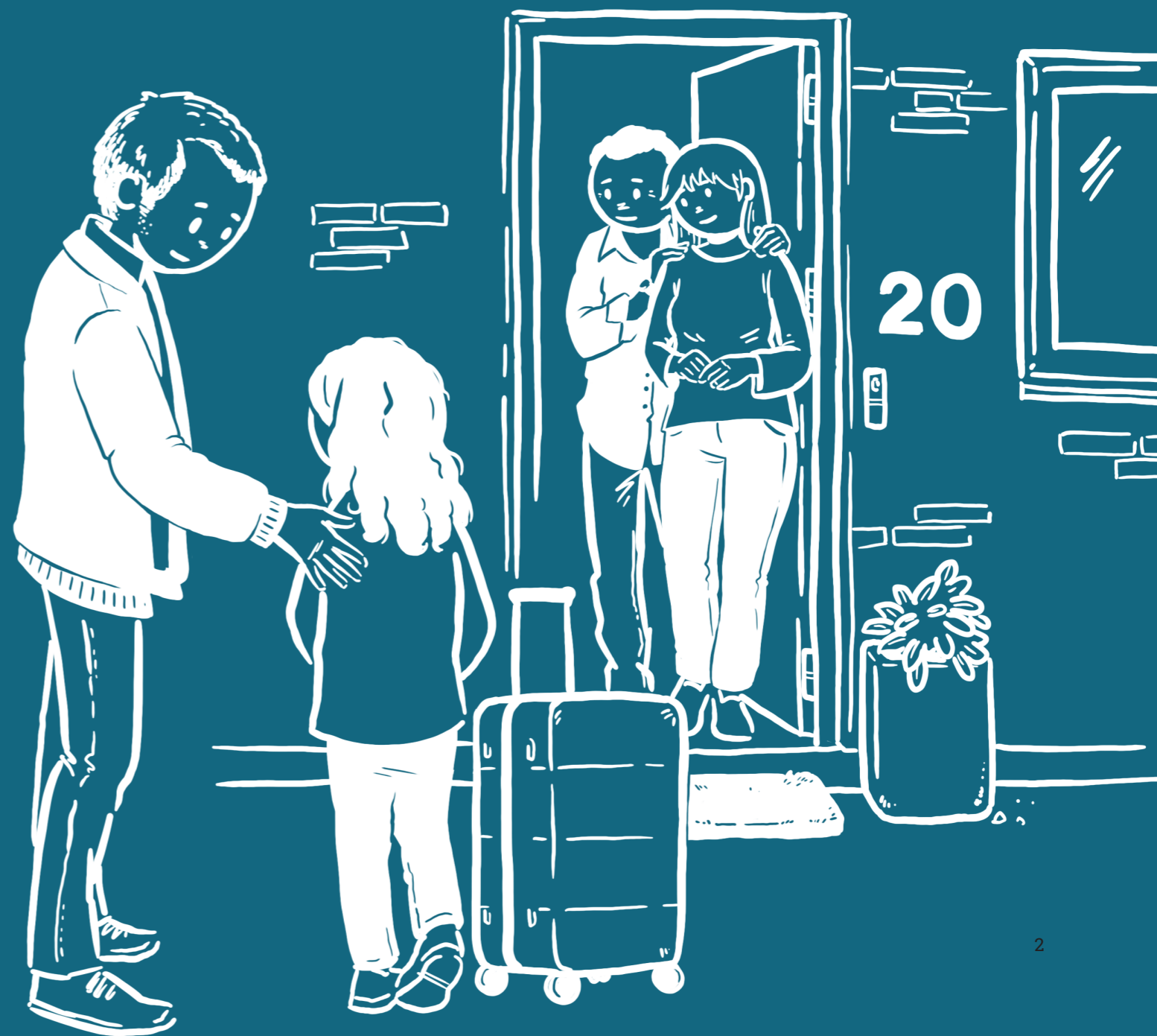
Med venlig hilsen



Rasmus Kjeldahl  
Direktør, Børns Vilkår

# TAK

Denne rapport har kun været mulig at udarbejde, fordi en række børn og unge med anbringelseserfaring generøst har givet Børns Vilkår indblik i deres opvækst i forskellige anbringelser. Tak til dem for at åbne op og fortælle så sårbart og ærligt. Også tak til de børne- og ungerådgivere og familieplejekonsulenter, der gennem interviews bidrager med værdifuld viden om de rationer og vilkår, der eksisterer i arbejdet med børn og unge, som er anbragt eller skal anbringes. Endelig en stor tak til alle dem, der har hjulpet os med at formidle kontakterne til både børn, unge og fagpersoner.



# INDHOLD

Opsummering: Børn og unge oplever, at kommunen ikke inddrager dem i valg af anbringelsessted .....	5
Børns Vilkår anbefaler .....	9
Registeranalyse: Hver femte 15-17-årige, der er anbragt, har haft tre eller flere anbringelser .....	11
<b>Del 1: Børns og unges perspektiver på det gode match</b> .....	15
"Jeg føler, at jeg har været utroligt heldig med den plejefamilie" .....	17
"Få dage efter jeg flyttede ind, røg jeg ind i mit første misbrug" .....	20
Samtaler på BørneTelefonen og HØRT .....	25
<b>Del 2: Inddragelse og relationer i matchingprocessen</b> .....	27
Børn og unges perspektiver: "Vi fik ikke rigtigt nogen forklaring fra nogen" .....	29
Fagpersoners perspektiver: "Man skal virkelig tænke sig om, når man går ind i den inddragelsesproces" .....	37
<b>Del 3: Fagpersoners oplevelser med strukturelle udfordringer i matchingprocessen</b> .....	45
"Vi skal jo have det til at lykkes" .....	47
Metode .....	53
Noter .....	55
Litteratur .....	59



## Opsummering

# BØRN OG UNGE OPLEVER, AT KOMMUNEN IKKE INDDRAGER DEM I VALG AF ANBRINGELSESTED

**Når børn og unge skal anbringes, er det afgørende for deres trivsel og udvikling, at kommunen matcher dem med det rette anbringelsessted. Matchingprocessen er dog udfordret på en række områder, viser denne undersøgelse. Børn og unge oplever, at beslutninger om anbringelsessted bliver taget hen over hovedet på dem, og fagpersonerne omkring dem kæmper med at få faglige vurderinger og ressourcer til at mødes.**

Børn og unge, som anbringes, kommer ofte fra hjem præget af misbrug, overgreb, sygdom og svære sociale vanskeligheder – ofte flere problemer samtidig – og de trives gennemgående dårligere end deres jævnaldrende.<sup>1</sup> De har brug for nye rammer for at kunne trives og udvikle sig, men det er afgørende, at rammerne er de rigtige.

I denne undersøgelse stiller vi skarpt på arbejdet med at finde det rette match mellem et barn eller en ung og et anbringelsessted. Vi har interviewet en række børn, unge og fagpersoner om deres oplevelse af matchingprocessen og vilkårene for at finde det gode match.

Interviewene er suppleret med en analyse af registerdata fra Danmarks Statistiks Forsknings-service samt af Børns Vilårs egne tal fra BørneTelefonen og HØRT.<sup>2</sup>

Vi ved fra forskningen, at et godt match giver bedre forudsætninger for, at anbringelsen bliver stabil og ikke bryder sammen, og at både barnet, familien og de voksne på anbringelsesstederne kan trives. Omvendt kan et dårligt match betyde, at barnet ikke får den tryghed, hjælp, stabilitet og omsorg, som det har brug for.<sup>3</sup> At inddrage barnet og den unge i matchingprocessen er et vigtigt led i at skabe et godt match.<sup>4</sup> Men denne undersøgelse viser, at mange børn og unge har utrygge matchingprocesser og kaotiske anbringelser bag sig, og at de langt fra altid bliver inddraget tilstrækkeligt i processen. Dette billede bekræftes også af andre undersøgelser.<sup>5</sup>

### For børn og unge handler et godt match om tryghed og gode relationer

Trods individuelle forskelle viser interviewene med de 14 børn og unge, at særligt relationen til de voksne og til de andre børn og unge på anbringelsesstedet har stor betydning for, hvordan de oplever matchet. De børn og unge, der fortæller om at trives i deres anbringelse, har oplevet voksne, der har været der for dem, og som har vist dem omsorg og gjort en indsats for, at de har det godt. Også relationen til søskende

og jævnaldrende er vigtig – fx for at kunne fastholde kontakten til venner og biologiske søskende og oplevelsen af at få nye søskenderelationer i en plejefamilie.

Omvendt er utryghed et gennemgående tema for de unge, der har oplevet dårlige match. Flere af de interviewede fortæller om ustabile og utrygge forløb, hvor matchet ender i anbringelser præget af manglende omsorg og utryghed. En del har gentagne flytninger bag sig, fordi det første anbringelsessted ikke viste sig at være et godt match. Flere har følt sig utrygge på grund af andre børn og unge, de er anbragt sammen med, og de har aldrig fået en god relation til de voksne på anbringelsesstedet eller oplevet, at de voksne kunne støtte dem.

### Hver femte af de unge på 15-17 år har haft tre eller flere anbringelser

Børnene og de unges fortællinger om gentagne anbringelser bekræftes af en analyse af registerdata fra Danmarks Statistiks Forsknings-service: 12.087 børn og unge var anbragt uden for hjemmet i 2023, og analysen viser, at næsten fire ud af ti (39 pct.) har oplevet mere end én anbringelse.<sup>6</sup> Blandt unge på 15-17 år er andelen væsentligt højere – her har 48 pct. oplevet mere end én anbringelse. 12 pct. af de unge har haft tre forskellige anbringelser, mens 9 pct. har haft fire eller flere anbringelser. I alt har 233 af de børn og unge, der var anbragt i 2023, haft fem eller flere anbringelser.

Tal fra BørneTelefonen og HØRT tegner også et billede af en gruppe børn og unge, der har oplevet alt for mange svigt: Hver fjerde af de 1.786 rådgivningssamtaler, der var i 2024 med børn og unge, der er anbragt, handlede om selvmordstanker eller selvmordsforsøg. 16,6 pct. af samtalerne handlede om selvskadende adfærd og 16,3 pct. om psykiske lidelser eller diagnoser. I 17,8 pct. af samtalerne var rådgiverne bekymrede for omsorgssvigt.

### Børn og unge oplever ikke, at de bliver inddraget i valg af anbringelsessted

Når barnet eller den unge føler sig inddraget, set og hørt af de professionelle voksne, er chancen større for et godt match. Det viser forskning.<sup>7</sup> Børnene og de unge i denne undersøgelse har

dog oplevet, at de ikke altid inddrages, og flere har erfaringer med at blive flyttet fra et anbringelsessted til et andet, helt uden at blive forberedt på det.

Det er vigtigt, for at børnene og de unge føler sig inddraget, at de oplever, der bliver gjort en indsats for at forstå, hvordan de har det, hvad de inderst inde ønsker, og at de får hjælp til at få sagt det, der er vigtigt. Her har det stor betydning, at de har en tillidsfuld relation til deres børne- og ungerådgivere. Dette er dog langt fra altid tilfældet. Bl.a. stor udskiftning i børne- og ungerådgivere går ud over børnene og de unges oplevelse af at blive set, hørt og forstået.

### Fagpersoner praktiserer inddragelse forskelligt

Interviews med familieplejekonsulenter og børne- og ungerådgivere viser, at inddragelse af børn og unge forstås og praktiseres forskelligt blandt medarbejderne og fra kommune til kommune. Undersøgelsen viser bl.a., at barnet og den unges alder har betydning for inddragelsens omfang, og at de mindre børns stemmer sjældnere høres. Undersøgelsen viser desuden, at inddragelsen nogle gange fravælges for ikke at skuffe børnene og de unge, hvis valgmulighederne er begrænsede.

### Fagpersoners ønsker til matchingprocessen udfordres af virkeligheden i kommunerne

Idealer om det gode match mellem barn, ung og anbringelsessted kan være svære at indfri i en virkelighed, hvor der er for få anbringelsessteder, og hvor krav og ønsker kan være vanskelige at imødekomme. Det viser interviews med børne- og ungerådgivere og familieplejekonsulenter, der giver indblik i en række udfordringer. Bl.a. kan ledelsens ønske om at anbringe i plejefamilier stå i vejen for medarbejdernes vurderinger, ligesom mangel på plejefamilier – herunder forstærkede og specialiserede plejefamilier – gør det vanskeligt at skabe de gode match. Flere af de interviewede professionelle fortæller desuden, at sene anbringelser kan komplicere matchingprocessen, da børnenes udfordringer vokser sig for store, før en anbringelse kommer på tale.



## FORMÅLET MED UNDERSØGELSEN

Undersøgelsens formål har været at afdække:

- 1** Hvordan børnene og de unge oplever matchingprocessen med særligt fokus på, om de har følt sig inddraget. Dette for at afdække betydningen af, hvilke faktorer, der er vigtige for et godt match.
- 2** Hvordan kommunerne går til matchingprocessen, og hvad der kan udfordre og være svært ift. at skabe gode match, samt hvordan de inddrager børn og unge i processen.

## HVAD ER MATCHING?

Når en kommune vurderer, at der er brug for at anbringe et barn eller ung uden for hjemmet, går en proces i gang med at finde det rette anbringelsessted – at finde det rette match mellem barnet/den unge og et anbringelsessted.

I denne undersøgelse har vi fokus på matching forstået både som:

- 1** *Processen* med at finde det rette anbringelsessted til det konkrete barn eller den konkrete unge, så barnet/den unge kan trives og udvikle sig bedst muligt, og
- 2** *Resultatet*, det vil sige, hvor god anbringelsen ender med at være for barnets/den unges trivsel og udvikling.

## METODE

Undersøgelsen bygger på:

Interviews med 14 børn og unge mellem 15 og 27 år med anbringelseserfaring – 6 drenge/mænd og 8 piger/kvinder

Interviews med 11 børne- og ungerådgivere fra 9 kommuner

Interviews med 13 familieplejekonsulenter fra 7 kommuner

Registerdata fra Danmarks Statistiks Forskningservice

Samtaler fra BørneTelefonen og HØRT.

Læs mere i afsnittet 'Metode' sidst i rapporten.

# BØRNS VILKÅR ANBEFALER

I marts 2025 udkom Social- og Boligstyrelsen med en ny model for matching, der bl.a. lægger vægt på, hvor afgørende det er for matchingprocessen, at børn og unge bliver inddraget.<sup>8</sup> Det er et vigtigt og velkomment skridt. Men en model gør det ikke alene.

Som denne og andre undersøgelser viser, forudsætter den gode matchingproces, at kommunerne prioriterer og tager opgaven alvorligt. Det kræver medarbejdere med de rette kompetencer. Det kræver allokering af tid og ressourcer – og det kræver ikke mindst viljen til at tage løbende dialoger med barnet/den unge og forældrene.

Derfor præsenterer vi i det følgende en række anbefalinger, som peger på, hvad der skal til for, at matching kan styrkes, så børn og unge oplever reel indflydelse på deres liv.



1

## "BØRNENE FØRST"-REFORMEN SKAL BAKKES OP AF RESSOURCER

Partierne bag aftalen om "Børnene Først"-reformen skal afsætte yderligere ressourcer for at sikre fuld implementering af reformen.

2

## SÆT GANG I NØDVENDIG KOMPETENCEUDVIKLING

Der skal ske et kompetenceløft både ved mere undervisning i reel inddragelse på socialrådgiveruddannelsen og ved oprettelsen af den børne- og familierådgiveruddannelse, der var en del af "Børnene Først"-aftalen.

3

## KOMMUNERNE SKAL ARBEJDE SYSTEMATISK MED MATCHING

Med udgangspunkt i Social- og Boligstyrelsen "Model til styrket match af barn og anbringelsessted" skal alle kommuner sikre, at:

- barnet/den unge oplever sig som centrum for processen.
- processen tager udgangspunkt i inddragelse af både barnet/den unge og forældrene.
- der løbende sker forventningsafstemning med barnet/den unge, forældre, anbringelsessted og andre fagprofessionelle omkring barnet/den unge.

4

## ALLE BØRN OG UNGE, MED KONTAKT TIL KOMMUNEN, SKAL STØTTES I DERES RETTIGHEDER

Børne- og ungerådgiveren skal altid informere om og sikre, at barnet eller den unge kender til sine rettigheder, herunder bl.a. retten til at blive hørt og inddraget, retten til at klage, retten til aktindsigt og retten til eget valg af bisidder. Derudover skal børne- og ungerådgiveren være barnet/den unge behjælpelig med en bisidder, fx etablering af kontakt og hjælp til koordinering af møder. Det må aldrig være op til barnet/den unge selv at skulle orientere sig om og håndhæve sine rettigheder.

**Registeranalyse**

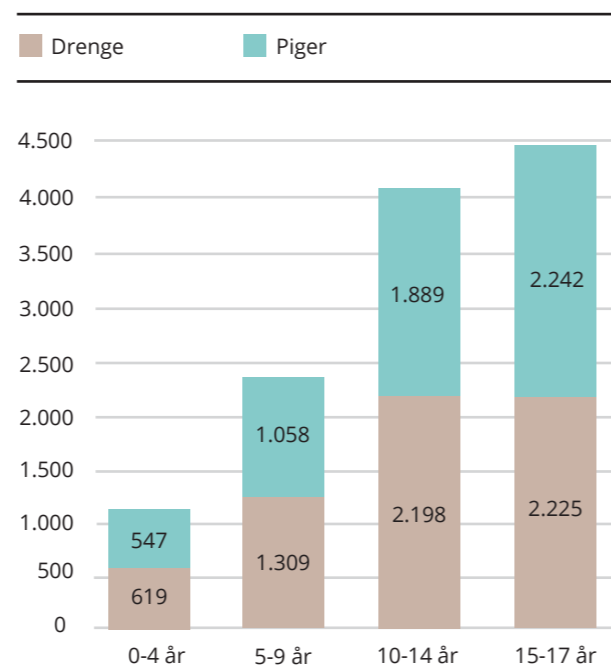
# HVER FEMTE 15-17-ÅRIGE, DER ER ANBRAGT, HAR HAFT TRE ELLER FLERE ANBRINGELSER

**39 pct. af børn og unge, der er anbragt, har haft mere end én anbringelse. Det viser en analyse lavet af Børns Vilkår. Analysen viser også, at plejefamilier er den hyppigst anvendte anbringelsesform blandt de yngste børn, og at unge i højere grad bliver anbragt på socialpædagogisk opholdssted eller en døgninstitution.**

I 2023 var 12.087 børn og unge anbragt uden for hjemmet (figur 1).<sup>9</sup> Lige godt fire ud af ti (39 pct.) af disse børn og unge har haft mere end én anbringelse, mens seks ud af ti (61 pct.) blev anbragt for første gang (figur 2). Det viser en analyse lavet af Børns Vilkår på baggrund af registerdata fra Danmarks Statistiks Forsknings-service.

Jo ældre børnene er, jo højere er andelen, der har oplevet flere anbringelser: Blandt de 15-17-årige har halvdelen (52 pct.) været anbragt én gang. Over hver tiende (12 pct.) har været anbragt tre gange, mens 9 pct. har haft fire eller flere anbringelser. Det svarer til hhv. 531 og 381 af de unge, der var anbragt i 2023 (figur 3).

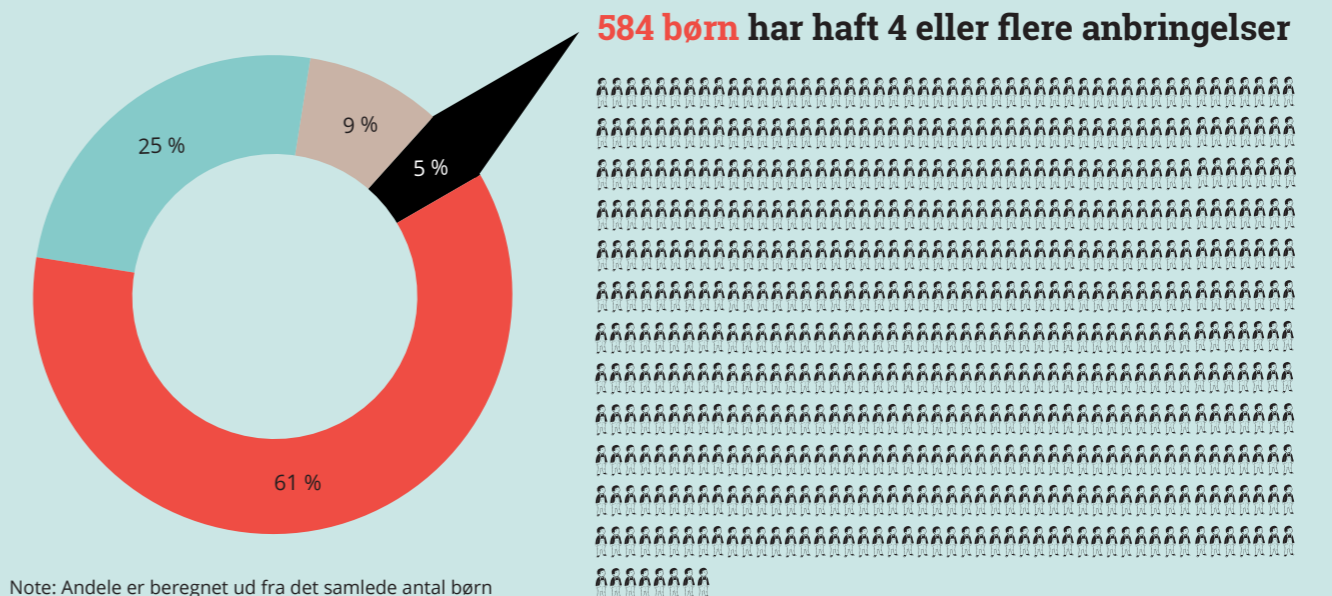
Figur 1: Antal børn og unge, der var anbragt i løbet af 2023



Kilde: Egne beregninger på baggrund af kørsler i Danmarks Statistiks Forsknings-service.

Figur 2: Børn og unge, der var anbragt i 2023, fordelt på deres samlede antal anbringelser

1 anbringelse 2 anbringelser 3 anbringelser 4 eller flere anbringelser

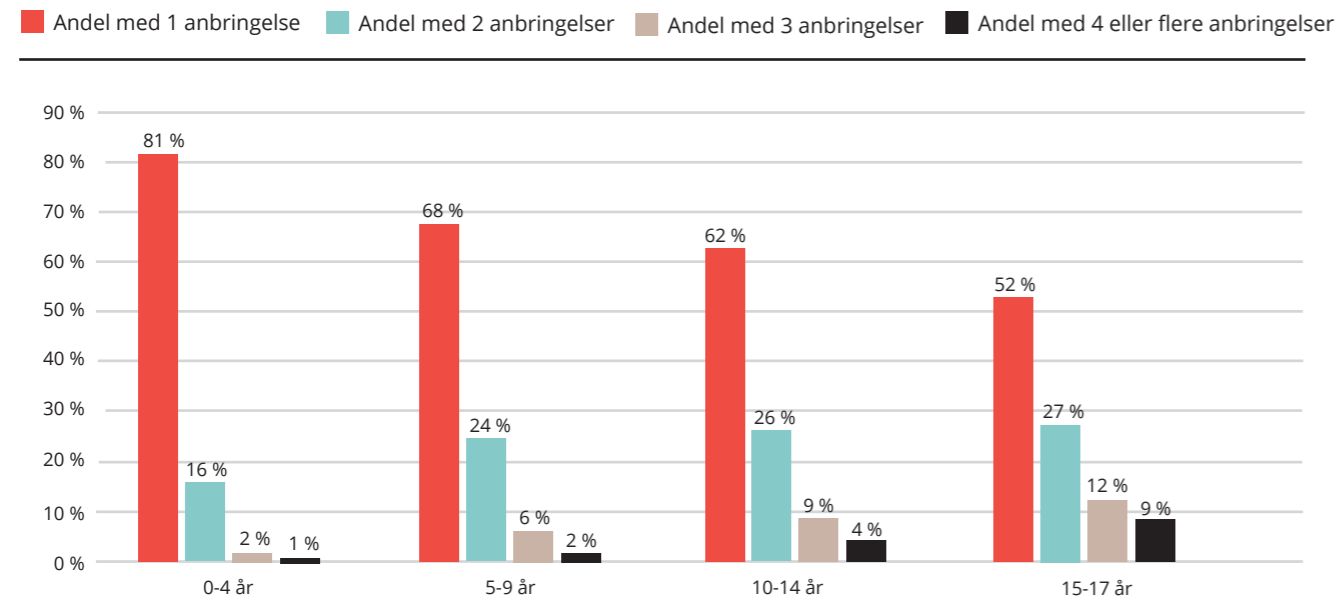


Note: Andele er beregnet ud fra det samlede antal børn og unge i anbringelser i løbet af 2023 (N=12.087). Kilde: Egne beregninger på baggrund af kørsler i Danmarks Statistiks Forsknings-service.

Plejefamilier er den hyppigst valgte anbringelsesform for yngre børn, mens ældre børn og unge fortrinsvist bliver anbragt på børne- og ungehjem: I 2023 blev tre ud af fire (75,2 pct.) af de 14-årige således anbragt på et socialpædagogisk opholdssted eller en døgninstitution, mens 18,2

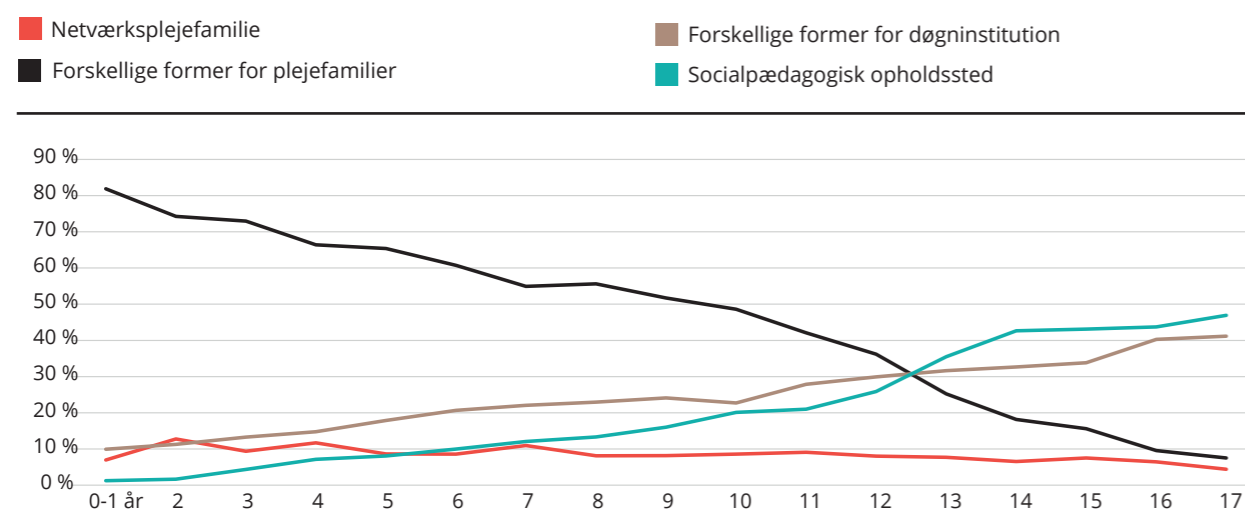
pct. blev anbragt i en plejefamilie.<sup>10</sup> Blandt de yngste børn er det omvendt: Kun 17,7 pct. af de 3-årige blev anbragt på institution eller opholdssted, mens 73 pct. blev anbragt i plejefamilie (figur 4).

**Figur 3: Andelen af børn og unge fordelt på antal anbringelser**



Note: Andele er beregnet ud fra antallet af børn og unge pr. aldersgruppe (N=12.087). Kilde: Egne beregninger på baggrund af kørsler i Danmarks Statistiks Forskningservice.

**Figur 4: Anbringelser fordelt på alder ved anbringelse og anbringelsessted (andele af det samlede antal anbringelser)**

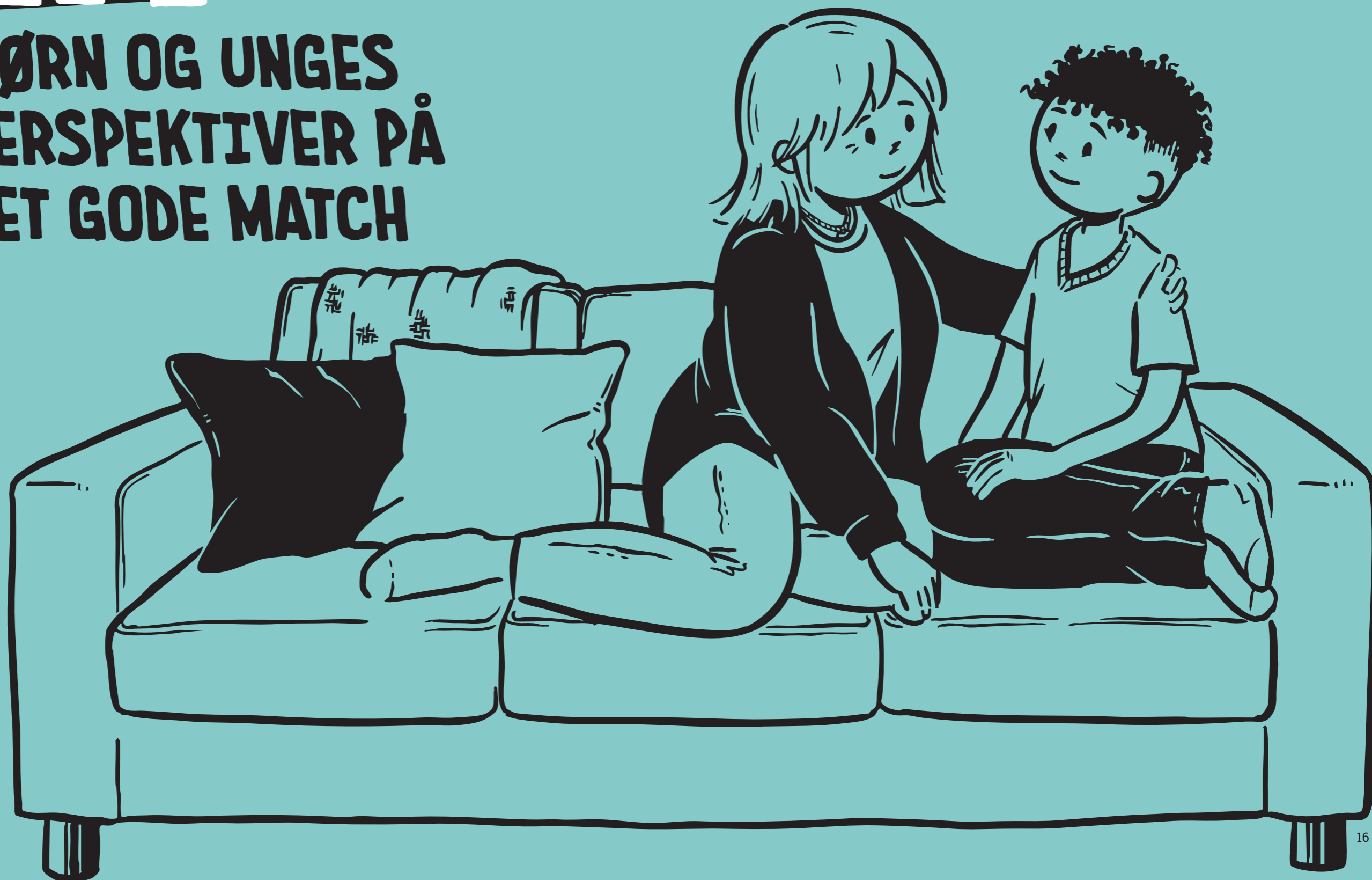


Note: Egne beregninger på baggrund af kørsler i Danmarks Statistiks Forskningservice.



# DEL 1

## BØRN OG UNGES PERSPEKTIVER PÅ DET GODE MATCH



## Del 1

# “JEG FØLER, AT JEG HAR VÆRET UTROLIGT HELDIG MED DEN PLEJEFAMILIE”

**Nærvær, omsorg og voksne, der viser, at de vil dem og er der for dem. Det er vigtige faktorer for, om børn og unge trives i en anbringelse. Det giver interviews med børn og unge med anbringelseserfaring indblik i, ligesom de også viser, at relationen til andre børn og unge kan være afgørende for, om de oplever, at matchet med anbringelsesstedet er godt.**

”Jeg havde nok aldrig kunnet klare mig den her dag i dag, hvis jeg ikke havde haft dem her [plejeforældrene]. Jeg havde nok aldrig kunnet bo i en lejlighed for mig selv, hvis det ikke havde været for dem. Jeg havde aldrig fået det job, som faktisk endte med at blive mit drømmejob, hvis det ikke var for dem.”

Sådan opsummerer Anton på 27 år betydningen af sine plejeforældre. Anton fortæller om et match med en plejefamilie, hvor han mødte omsorgsfulde voksne, tryghed, opbakning,

kontinuitet og støtte til, at han bl.a. kunne bevare relationen til sine søskende.

Antons historie illustrerer, hvor vigtigt et godt match er for børn og unges trivsel og udvikling i anbringelsen. De har brug for stabilitet, tryghed og kontinuitet, da det fremmer muligheden for at bevare tilknytning til både familie, venner og netværk og fx fortsætte i skole og til fritidsaktiviteter – og det er afgørende for kontinuiteten i en anbringelse, at der er et godt match mellem barnet og anbringelsesstedet. Konsekvensen af dårlige match kan være dårlig trivsel og utryghed, og at børn og unge ender med at måtte flytte til et nyt anbringelsessted, hvilket komplicerer at bevare relationer til både voksne og børn. Det har forskning vist igen og igen.<sup>11</sup>

## Relationen til de voksne er afgørende for trivsel i anbringelsen

Det er individuelt, hvilket anbringelsessted der vil være et godt match for et barn eller en ung. Alligevel viser Antons fortælling sammen med de andre interviews, at særligt relationen til de voksne og til de andre børn og unge på anbringelsesstedet har stor betydning for, hvordan børn og unge oplever matchet.

William på 25 år husker her tilbage på første gang, han besøgte sin plejefamilie. Det varme kram og den omsorgsfulde modtagelse var starten på en anbringelse, som William var glad for.

”Der er to ting, der står sådan stjerneklart (...) Måden, hende datteren [plejeforældrenes biologiske datter] gav mig et kram på, og så det, at vi sad og spiste. (...) Der er ikke noget, jeg værdsætter mere end at få sådan et ordentligt kram. Jeg tror... Altså, min mor har nok gjort det, men ikke noget, jeg har lagt mærke til, men det, tror jeg, er allerførste gang, jeg virkelig har fået sådan et. (...) Hold da op, det sidder i hovedet på mig stadig. Det kram der og så det, at vi sad og spiste den dag, vi kom.”

Relationen til de voksne på anbringelsesstedet er afgørende for, hvordan børn og unge oplever anbringelsen – uanset om de fortæller om anbringelse i plejefamilie eller på børne- og ungehjem. Når børnene og de unge fortæller om at trives i deres anbringelse, går det igen, at de har oplevet voksne, der har været der for dem. Voksne, som viser omsorg, som vil dem, er følelsesmæssigt engagerede og gør en indsats for, at de har det godt. Voksne, de har tillid til, som vil hjælpe dem, og som er der, så børnene ikke står alene med det, der er svært – både når det gælder årsagerne til, at de er anbragt, og de rammer, selve anbringelsen skaber.

Her fortæller Ava på 21 år om, hvordan hun oplevede, at pædagogerne på det børne- og ungehjem, hun boede på, var der for hende og tog hende alvorligt:

**Ava:** De var fantastiske.

**Interviewer:** Hvad var det ved dem, der var fantastisk?

**Ava:** At de tog hånd om situationerne, og at de var der og ikke bare lod os selv klare det.

Også Marvin på 17 år har oplevet at blive grebet af voksne, der så ham og forstod, hvad han havde brug for. Marvin har haft en turbulent

barndom præget af skiftende anbringelser og hjemgivelse, men bor i dag hos nogle plejeforældre, som han er meget glad for. De har fortæller han, givet ham nogle trygge hjemlige rammer, og han har samtidig oplevet, hvordan de kæmpede for, at han kunne blive hos dem, da kommunen pressede på for, at han skulle i egen bolig:

”Ja, jeg føler, at jeg har været utroligt heldig med den plejefamilie, der er, fordi det er jo ikke en selv, der vælger en. Man vælger jo ikke selv en plejefamilie, men jeg har været utroligt heldig med den plejefamilie, der er blevet valgt til mig.”

## Relationen til søskende og andre børn og unge kan skabe kontinuitet og samhørighed

For Anton, som vi mødte i starten af kapitlet, var det særligt positivt, at de voksne skabte rammer for, at han kunne bevare relationen til sine søskende. Anton kommer fra en større søskendeflok, og både i hans første anbringelse, en midlertidig plejefamilie, og senere, da han flyttede fast ind hos en ny plejefamilie, var der fokus på, at han kunne bevare relationen til sine søskende. Her beskriver han, hvordan han og hans søskende kunne bevare noget genkendeligt i den nye hverdag i den midlertidige plejefamilie:

”Vi var meget støttende og opbyggende over for hinanden. Vi snakkede rigtigt godt sammen. Vi sad hver aften og hver morgen og spiste morgenmad sammen, hvor vi sad og så tegnefilm. Og det har vi jo altid gjort i hele vores barndom. Lige fra vi var helt små, vi har altid siddet og set Bamse og Kylling, eller hvad det nu var.”

Også flere af de andre børn og unge fortæller om, hvordan søskende bliver et holdepunkt, når de bliver anbragt. At følges med søskende kan skabe kontinuitet og tryghed i nye rammer. Frida på 25 år fortæller:

” *Jamen jeg tror, at den eneste person, jeg stolede på overhovedet, det var min søster. Og så længe vi var sammen, så tænkte jeg: 'Jamen så har vi i det mindste hinanden.'* ”

Børnene og de unges oplevelser med, at søskende kan styrke oplevelsen af, at matchet er godt, genfindes også i forskning på området, der bl.a. har fundet, at sandsynligheden for, at en anbringelse bryder sammen, er mindre, hvis søskende er anbragt sammen.<sup>12</sup> Samtidig viser

interviewene med børn og unge, at også relationen til andre børn og unge, som ikke er biologiske søskende, kan bidrage til et godt match. Gode relationer til andre børn og unge kan bl.a. styrke deres tilhørsforhold til anbringelsesstedet, skabe fællesskab og samhørighed, og det er med til at skabe tryghed og følelsen af at være en del af noget familiært – noget, flere mangler. Her fortæller Olivia på 19 år om at få søskende-lignende relationer til sine plejeforældres biologiske børn og andre børn, som er anbragt samme sted:

” *Mine plejeforældre har fået to børn også – det er mine storebrødre. (...) Dem er jeg jo også opvokset med, og som jeg også føler er mine rigtige brødre.* ”

## “FÅ DAGE EFTER JEG FLYTTEDE IND, RØG JEG IND I MIT FØRSTE MISBRUG”

**Flere af de interviewede børn og unge fortæller om ustabile og utrygge forløb, hvor matchet endte i en anbringelse præget af manglende omsorg, utryghed og uhensigtsmæssige relationer til andre børn og unge. Mange har gentagne flytninger bag sig, fordi det første anbringelsessted ikke var et godt match alligevel.**

” *Hvad, jeg oplevede, var, at de ikke var nogle rare mennesker. De var rare på nogle punkter, men på andre punkter var de ikke rare. De var ikke særligt pædagogiske, hvis man kan sige det sådan. De var ikke særligt ... familievenlige. Eller hvordan skal jeg sige det...?”*

Sådan fortæller Hassan på 21 år. Flere af de andre børn og unge fortæller som ham om at blive anbragt i plejefamilier eller på børne- og ungehjem, hvor de ikke føler sig trygge ved eller glade for de voksne. Anbringelsessteder, hvor de ikke føler sig hjemme, og hvor de ikke oplever et godt match.

**Børn og unge trives ikke med matchet, hvis de savner omsorg og forståelse**

Manglende omsorg, varme og omtanke samt manglende respekt og forståelse for børnene og de unges behov er faktorer, som får børnene og de unge til at føle, at de er blevet anbragt et forkert sted. I interviewene kommer det bl.a. til udtryk ved, at børnene og de unge oplever, at de voksne er ligeglade med dem, og om de har det godt.

Hassan oplever fx, at de voksne på børne- og ungehjemmet ikke interesserer sig for ham – og at de har en forudindtaget idé om, hvad han har brug for:

” *Det var, som om de vidste, hvad der foregik oppe i mit hoved, uden at lytte og spørge. Det var, som om de allerede vidste alting. Altså situationen, og hvad jeg mente.* ”

Hassan giver generelt udtryk for, at han oplever, at de voksne er ligeglade med ham og hans trivsel.

Flere giver også udtryk for, hvordan regler og rammer, der ikke bliver tilpasset dem, kan føles som manglende omsorg og forståelse. Nadja på 17 år oplever fx, at de voksne møder hende

med rigide rammer og forbud på det børne- og ungehjem, hvor hun er anbragt, uden at interessere sig for, hvordan hun har det. Hun føler sig meget begrænset:

” Det er sådan – jeg ved det ikke. Opholdsstedet, de har også prøvet flere gange at straffe mig-agtigt. Hvis man gjorde noget småt, eller hvis der skete et eller andet, så kunne de finde på at straffe mig med sådan nogle åndssvage ting, at jeg ikke kunne se mine veninder i syv måneder. (...) Det er bare sådan der, hvis man godt kan lide et eller andet, hvis man godt kan lide at bruge telefon, så er det, de siger, at så skal du gøre det her og det her og det her for at få din telefon og sådan noget.”

Også Rikke på 15 år oplever, hvordan de voksne på børne- og ungehjemmet laver regler og rammer uden forståelse for, hvordan det påvirker hende. De tager bl.a. hendes computer og telefon, da hun flytter ind, og da hun og søsteren bliver anbragt på to forskellige afdelinger, oplever hun, at de voksne modarbejder, at de kan holde kontakten til hinanden. Konsekvensen er, at hun har svært ved at bevare relationen til sin veninde og lillesøster:

” Og så får jeg så ringeaftaler med min familie og en af mine veninder, men jeg nåede ikke at sige farvel til min veninde, så hun vidste ikke, hvorfor jeg bare stoppede kontakten med hende. Og så havde de sat en ringeaftale op til mig med hende, men de havde ikke forklaret min veninde, hvorfor jeg ringede fra det nummer, eller hvad det var, så jeg nåede aldrig at snakke med hende.”

Flere af børnene og de unge giver også indblik i, at de i relationen til de voksne føler sig reduceret til et arbejde. Det sker fx, når de igen og igen oplever, at de voksne omkring dem stopper og bliver skiftet ud. Lara på 20 år beskriver her, hvordan det bliver en forhindring for at danne en god relation til de voksne på opholdsstedet, fordi det for dem er et arbejde – de går på barsel, de bliver fyret, eller de får nyt job:

” Altså, i den tid, jeg har boet her, jeg kan ikke huske, hvad vi er oppe på nu – 56 eller sådan noget – fastansatte, der er stoppet i den tid, jeg har været her. Det er jo 10 om året. Man tør jo ikke danne en relation til nogen af dem, for de stopper igen, eller der bliver udskiftning eller fyringsrunde eller et eller andet. (...) Det der med gang på gang at have modet og åbne sig for nogen, og så stopper de, eller de bliver fyret, og så kommer der en ny, og så er der en forventning til 'Jamen du kan jo bare begynde at bruge dem,' og så gør man det, men så bliver de fyret eller siger op, bliver gravide eller et eller andet.”

Når de voksne ikke er stabile, får børnene og de unge sværere ved at opbygge tillid og tryghed i relationen. Det gør det svært for dem at få den omsorg og forståelse, som de har brug for. Jennifer på 17 år siger:

” Jeg kunne ikke lide, at der hele tiden var personaleskift og nattevagter, og jeg bare følte mig som et problembarn.”

### Sammensætningen af børn og unge på anbringelsessteder har stor betydning for matchet

Det kan være udfordrende for børn og unge, hvis de bor dør om dør med jævnaldrende, der fx er udadreagerende eller selvskadende. Mens det for nogle bliver et trygt holdepunkt og en kilde til glæde at være anbragt sammen med enten søskende eller andre børn og unge, kan anbringelse sammen med andre børn og unge for andre være både utryg og direkte skadelig.

Flere af de interviewede børn og unge fortæller om utrygge og ubehagelige oplevelser fra møderne med andre børn og unge på børne- og ungehjem, som kæmper med fx udadreagerende eller selvskadende adfærd. For disse børn og unge bliver voldsomme oplevelser og utryghed en del af de rammer, der ellers var tænkt til at skulle skabe god trivsel og udvikling for dem. Rikke og hendes søster er fx vidner til, hvordan andre børn og unge kæmper med egne problemer:

” Men der er folk i vores huse, der er meget voldsomme og skriger om aftenen, og så ser vi hele tiden pædagogerne tage fat i børnene, og hvis de så ikke gider at gå indenfor, så bærer de dem bare ind på deres værelse. (...) Altså, hun [Rikkens søster] – altså, jeg vidste jo ikke rigtigt, hvad der skete, men hun vidste jo overhovedet ikke, hvorfor de bar rundt på børnene, mens de skreg.”

Også Hassan fortæller om, hvordan uro, konflikter og udadreagerende adfærd fra andre er en del af hverdagen:

” Og det var bare sådan, det var. Forstår du, hvad jeg mener? Det var ikke, fordi de tænkte: 'Okay, nu skal vi få det til at stoppe, ellers så kan han ikke bo her.' Det ville man nok gøre her. Men det gjorde man ikke, fordi dengang var det bare sådan, det var. Det var bare sådan, huset var, og dem, der boede der.”

Samtidig fortæller flere, at de andres adfærd med fx misbrug og selvskade kan smitte negativt af på dem selv. Flere fortæller om at ryge ind i et misbrug, begynde at selvskade eller gentagne gange at stikke af, direkte afledt af deres relation til de andre børn og unge. Det gælder bl.a. Lara på 20 år:

” Altså, der var bare drama hernede. Så det der med at komme til et sted, hvor der egentlig heller ikke er ro på stedet, altså, det var sådan lidt ... Få dage efter, jeg flyttede ind, røg jeg ind i mit første misbrug (...) altså i de der perioder, hvor der er uro, der burde man jo ikke tage flere unge ind. For se på mig, hvordan det gik, altså jeg var her i to uger, og så begyndte jeg selv at lave alt muligt ballade, fordi det var jo det, man gjorde hernede.”

Der er også risiko for, at anbringelser kan resultere i reelle overgreb fra andre børn og unge. Her er det Ava, der fortæller:

**Interviewer:** *Kan du huske, hvordan du havde det, i den tid du boede der?*

**Ava:** *Ikke særligt godt, jeg blev ret meget mobbet og sådan noget der, det var ikke særligt godt. Men det var også, fordi jeg jo var så ung, jeg kunne ikke lære at sige fra. Så det var sådan ret slemt. Så det endte med, at jeg flyttede hertil af en anden grund, fordi en anden lavede seksuelt overgreb på mig.*

Børnene og de unges fortællinger om, at selve sammensætningen af børn og unge kan være en belastning, understøttes af forskning på området. Både danske og udenlandske undersøgelser peger på, at når børn og unge har udfordringer hver især, kan det være svært for dem at opbygge sunde og gode relationer indbyrdes. Det kan medvirke til, at selve tilværelsen på børne- og ungehjem kan blive belastende.<sup>13</sup>



”**At bo her har været det dårligste for mig i hele mit liv. (...) Der er sket meget lort. Virkelig meget.**”

Nadja, 17 år

# SAMTALER PÅ BØRNETELEFONEN OG HØRT

# 1.786

ANTAL RÅDGIVNINGSSAMTALER MED BØRN OG UNGE, DER ER ANBRAGT, I 2024 PÅ BØRNETELEFONEN OG HØRT.

” For 4 år siden blev jeg anbragt i en plejefamilie. Jeg har aldrig haft faste og trygge rammer omkring mig igennem barndommen. (...) Efter 1 måned, blev jeg sendt på opholdssted, og det gik bare helt galt. Jeg var kun 12 år gammel, og de andre var en del ældre end jeg. (...) Efter nogle uger, blev jeg gode veninder med en af de andre unge, hun var 14 og lavede rigtig meget ballade. Jeg hoppede derfor med på bølgen i håber om at finde min plads i huset. Det endte helt galt, og jeg blev hurtigt flyttet på et nyt opholdssted.”

Pige, 16 år

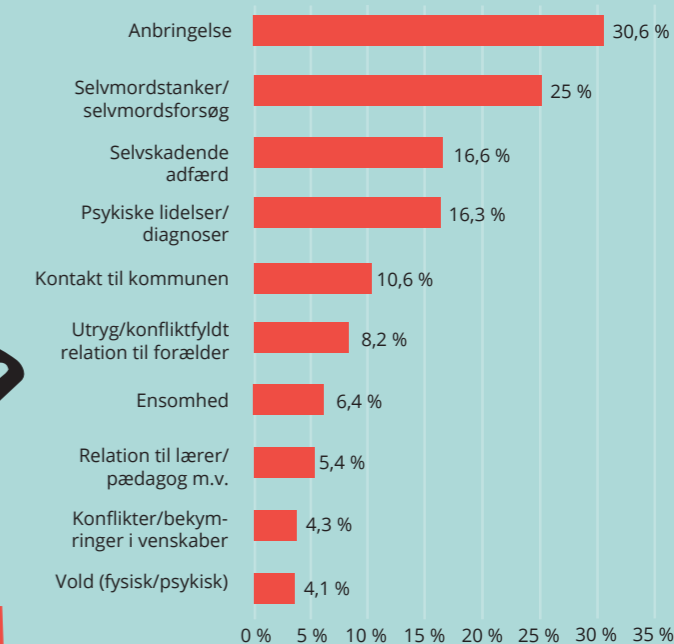
LANGT FLERE SAMTALER MED BØRN OG UNGE I ANBRINGELSE SKABER BEKYMRING OM OMSORGSSVIGT

Figur 5: Andel af samtaler, der gav anledning til bekymring om omsorgssvigt (2024)



Note: Data fra alle BørneTelefonen og HØRT's platforme fra 2024. Andele er beregnet på baggrund af antal rådgivningssamtaler med børn eller unge, der er anbragt (N=1.786) og alle rådgivningssamtaler (N=53.285).

Figur 6: Top 10 emner i samtaler med børn og unge, som er anbragt (2024)



Note: Figuren indeholder data fra alle BørneTelefonen og HØRT's platforme fra 2024. Andele er beregnet på baggrund af antal rådgivningssamtaler med børn eller unge, der er anbragt (N=1.786).

HVER FJERDE SAMTALE MED ET BARN ELLER EN UNG I ANBRINGELSE HANDLER OM SELVMORDSTANKER ELLER SELVMORDSFORSØG



# DEL 2

## INDDRAGELSE OG RELATIONER I MATCHINGPROCESSEN



## Del 2

## BØRN OG UNGES PERSPEKTIVER: "VI FIK IKKE RIGTIGT NOGEN FORKLARING FRA NOGEN"

Inddragelse er en central del af en god matchingproces – når børn og unge føler sig inddraget, set og hørt af de professionelle voksne, er chancen større for et godt match. Børnene og de unge i denne undersøgelse har dog erfaret, at de ikke altid inddrages, og flere har oplevet at blive flyttet fra et anbringelsessted til et andet – helt uden at blive forberedt på det.

”Jeg vidste ikke rigtigt, hvorfor jeg skulle flytte derhen, og jeg vidste ikke, hvor det var henne, og hvorfor vi overhovedet skulle flytte derhen. Vi fik ikke rigtigt nogen forklaring fra nogen.”

Sådan fortæller Rikke på 15 år om at flytte fra en plejefamilie til et opholdssted i en kaotisk og sårbar periode af sit liv. Rikke blev ikke forberedt på, at hun skulle flytte fra plejefamilien til opholdsstedet, og hun fik heller ikke en forklaring på hvorfor.

### Flere børn og unge har oplevet, at beslutninger bliver taget uden at inddrage dem

Rikkens oplevelse er ikke enestående. Flere af de interviewede børn og unge har oplevet, at der blev truffet beslutninger hen over hovedet på dem om, hvor de skulle anbringes. De fortæller om børne- og ungerådgivere, der ikke lytter, ikke tager dem alvorligt, og som træffer beslutning om, hvor de skal bo, uden hverken at inddrage eller informere tilstrækkeligt om beslutningen. Flere fortæller også, at de skal kæmpe for at blive hørt. Her er det Marvin på 17 år, der fortæller om sin vej til at få en plejefamilie:

**Marvin:** *Vi har i hvert fald haft en rimeligt heftig kamp med kommunen om at blive hjulpet igennem alt det her. Utroligt mange møder og så videre. (...)*

**Interviewer:** *Hvad er det, I har skullet kæmpe om?*

**Marvin:** *Det var fordi, kommunen ... til at starte med ville de gerne have, jeg bare flyttede i egen lejlighed med sådan en lille støtte. Men vi kunne godt se, at det ikke rigtigt var det, jeg havde behov for, så vi prøvede at gå efter en plejefamilie.*

Også Hassan på 21 år har oplevet, at hans ønsker og håb blev negligeret. Her fortæller han om reaktionen på, at han ønskede at flytte et andet sted hen:

”De gjorde ikke noget. De var bare ligeglade. Ja, og hvordan jeg tænkte, at de var ligeglade? Det var, fordi de sagde bare ... altså, jeg følte mig ikke lyttet til, fordi de sagde bare, hvordan tingene var. De var bare sådan: 'Nå, men du bor derovre på grund af sådan og sådan, bla bla bla.' Og så gjorde de ikke noget, og jeg følte mig ikke lyttet til, jeg følte ikke, at jeg havde nogen indflydelse på noget som helst. Jeg følte bare, at jeg var sådan en ting, der ikke havde noget, ligesom ... Det var bare min oplevelse.”

Denne undersøgelse bekræfter dermed, hvad andre undersøgelser og forskning har fundet: Børn og unge oplever langt fra altid, at de bliver inddraget, når kommunen skal beslutte, hvor de skal anbringes.<sup>14</sup>



### SÅDAN FORSTÅR BØRNS VILKÅR INDDRAGELSE

Inddragelse af børn og unge i en matchingproces handler om at understøtte, at de føler sig hørt, og at de har mulighed for at udtrykke deres synspunkter. Det betyder, at de voksne skal skabe en ramme, hvor barnet kan deltage aktivt og påvirke forløbet, i det omfang det er muligt.

Inddragelse er ikke nødvendigvis ensbetydende med, at barnet får lov til at vælge mellem flere anbringelsessteder, eller at barnets ønsker bliver opfyldt. Inddragelse handler først og fremmest om at få barnets perspektiv på sin situation, og at de voksne er lydhøre over for barnets perspektiver og stiller sig åbne og nysgerrigt undersøgende over for det, barnet fortæller – enten med ord eller handling.

Det er samtidig vigtigt, at de voksne tydeligt kommunikerer barnets mulighedsrum, og at det endelige ansvar for beslutningen ligger hos de professionelle – ikke hos barnet. Barnets perspektiver skal være en vigtig del af beslutningsgrundlaget, men beslutningen må aldrig være en byrde, de selv bærer.

Voksne har ansvaret for at sikre, at barnet føler sig set, hørt og forstået gennem hele processen. Dette indebærer at lytte til barnets bekymringer og ønsker og at kommunikere klart om de beslutninger, der træffes.

### BARNETS LOV

1. januar 2024 trådte barnets lov i kraft. Med den nye lov styrkes børns rettigheder på en række punkter – bl.a. ved, at børn nu har partsstatus allerede ved det 10. år. Som noget nyt er der ikke længere krav om, at barnet skal inddrages gennem børnesamtaler på bestemte tidspunkter i sagsbehandlingen. Inddragelse skal i stedet ske løbende og inden, der træffes afgørelser om forhold, der vedrører dem. Formålet er, at barnet eller den unge får mulighed for at give egne perspektiver til kende undervejs, og at disse perspektiver skal tilvejebringes ved samtaler og anden direkte kontakt. Den direkte kontakt med barnet kan kun fraviges i helt særlige tilfælde. Barnets eller den unges holdning og synspunkter skal i disse tilfælde tilvejebringes på anden vis. Barnets synspunkter skal desuden tillægges en passende vægt i henhold til barnets alder og modenhed.



## INDDRAGELSE SKABER BEDRE FORUDSÆTNINGER FOR AT NÅ ET GODT MATCH

Sandsynligheden for, at en anbringelse bliver god, er større, når børn og unge bliver inddraget i processen med at finde det rette anbringelsessted. Det viser forskning.<sup>15</sup> Inddragelsen giver børn og unge mulighed for bedre at forstå og acceptere, hvad der skal ske, og inddragelse af barnet eller den unge er forbundet med lavere risiko for, at en anbringelse bryder sammen.

Inddragelse af biologisk familie, skolelærere og andre aktører omkring barnet har ligeledes stor betydning for anbringelsen. De kan bidrage med værdifuld information om barnets baggrund og behov, hvilket kan hjælpe med at finde det bedste match. Inddragelse af biologisk familie kan desuden fremme en åben og ærlig kommunikation mellem alle parter, hvilket kan føre til bedre langsigtede resultater for barnet.<sup>16</sup>

### En tillidsfuld relation styrker oplevelsen af inddragelse

Relationen til børne- og ungerådgiveren og andre professionelle voksne er central for, om børn og unge oplever sig inddraget i beslutningen om anbringelsessted. Det træder tydeligt frem i interviewene – fx når flere fortæller om gode relationer til børne- og ungerådgivere, som de har kunnet støtte sig til.<sup>17</sup> Det gælder bl.a. Jennifer på 17 år:

”Jeg tror, at sagsbehandlere og kontaktpersoner har gjort mere i deres arbejde, end nogen andre gør. (...) De har snakket med mig uden for arbejdstid – bare ladet mig snakke og bare ladet mig græde. Ja, gøre mere, end hvad de bliver betalt for, fordi jeg havde brug for det på det tidspunkt. Der var nogen, der greb mig, som min mor ikke gjorde.”

Forskning peger på, at det er vigtigt, at relationen mellem børne- og ungerådgiver og barnet/den unge er baseret på tillid. Det gør, at barnet eller den unge i højere grad tør og kan komme til orde. En tillidsfuld relation baseret på ærlighed, respekt og empati bidrager desuden til at styrke barnet eller den unges selvværd.<sup>18</sup>

Relationen til børne- og ungerådgiverne er dog langt fra altid tryk og tillidsfuld. Blandt de interviewede børn og unge er der gentagne eksempler på, at relationen mellem dem og den professionelle voksne er præget af mistillid, skuffelse og følelser af svigt. Her fortæller Marvin på 17 år:

”Ja. Jeg har ikke haft de venligste sagsbehandlere, må jeg ærligt indrømme. (...) Det har jeg ikke. Man skifter forholdsvis tit sagsbehandler, det har jeg igennem hele mit liv, det gør man utroligt tit. Men de her sagsbehandlere, jeg lige har fået, de har ikke været supervenlige.”

Som Marvin nævner, skifter man ‘forholdsvis tit’ sagsbehandler. Det er et vilkår, flere af børnene og de unge kommer ind på i deres fortællinger. Det gælder bl.a. Rikke på 15 år:

”Der var rigtigt meget udskiftning af sagsbehandlere, så der var – jeg tror, det længste, jeg havde den samme sagsbehandler, det var fire måneder. (...) Men jeg talte mig frem til i starten af 2024 at have haft 14 forskellige sagsbehandlere.”

Den konstante udskiftning i børne- og ungerådgivere hæmmer børnene og de unges mulighed for at danne en tryk, god og tillidsfuld relation til dem. Det bekræfter flere undersøgelser – bl.a. finder VIVE – Det Nationale Forsknings- og

Analysecenter for Velfærd, at jo flere børne- og ungerådgivere, børn og unge har haft i løbet af de seneste to år, jo mindre oplever de sig inddraget. Omvendt findes den største andel af børn og unge, der oplever en høj grad af inddragelse, blandt dem, der kun har haft én børne- og ungerådgiver inden for de seneste to år.<sup>19</sup>

### De voksne skal kunne se bag om, hvad børnene og de unge gør og siger

Flere af børnene og de unges fortællinger viser, at det kan være komplekst for børne- og ungerådgiverne, hvis de for alvor skal kunne forstå dem. De skal, ligesom de andre voksne omkring barnet og den unge, være gode til at se bag om børnene og de unges adfærd. Bag om, hvad de umiddelbart giver udtryk for, for det er langt fra sikkert, at børnene og de unge siger, hvordan de oprigtigt har det, og hvad de inderst inde ønsker og drømmer om.



## UDSKIFTNING I BØRNE- OG UNGERÅDGIVERE GÅR UD OVER RELATIONEN

Det er velkendt, at socialområdet er præget af stor udskiftning af børne- og ungerådgivere. En undersøgelse fra Børns Vilkår fra 2024 viser, at kun fire ud af ti børn og unge har haft den samme rådgiver i de seneste år – resten har haft to eller flere.<sup>20</sup> En anden undersøgelse fra VIVE fra 2025 viser, at knap hver fjerde rådgiver forlader jobbet i løbet af et år. Undersøgelsen peger bl.a. på, at sagsbehandlingsorganisering i mere end to ud af tre kommuner indebærer en risiko for, at der sker et rådgiver-skift.

Det behøver ikke at være dårligt at skifte rådgiver. Nogle børn og unge oplever, at en ny rådgiver kan være bedre til at lytte og inddrage end den forrige. Alligevel fortæller børnene i Børns Vilkårs undersøgelse, at selve skiftet ofte er en dårlig oplevelse – man skal starte forfra, opbygge tillid og fortælle sin historie på ny.<sup>21</sup> Den negative oplevelse går igen i forskning, der viser, at udskiftningen i børne- og ungerådgivere kan have en negativ indvirkning på børn og unges oplevelse af at blive hørt og inddraget i deres sag.<sup>22</sup>

En analyse fra 2024 fra LOS – Landsorganisationen for sociale tilbud peger tilsvarende på, at kort tid i jobbet bl.a. giver et videnstab til børnene og de unge samt til de muligheder, der er for hjælp, hvilket gør det sværere for socialrådgiverne at hjælpe børn, unge og voksne i udsatte positioner.<sup>23</sup>

**Nadja:** *Jeg sagde bare nej til det hele, for jeg gad ikke at flytte væk hjemmefra.*

**Interviewer:** *Nej. Ja, du siger i virkeligheden bare nej til alt?*

**Nadja:** *Ja.*

Nadja på 17 år beskriver, hvordan hun, når sagsbehandleren beder hende vælge mellem to forskellige anbringelsessteder, føler, at det bliver et valg mellem at blive anbragt eller ej. Og da hun ikke vil anbringes, siger hun nej til alt. Konsekvensen er, at hun bl.a. siger nej til en plejefamilie og bliver anbragt på et opholdssted, hvilket hun efterfølgende fortryder.

Også Ava på 21 år fortæller, hvordan der er behov for, at de voksne gør sig umage med at forstå børnene og de unge, og at de skal kunne tolke på deres adfærd og skabe et trygt rum, ikke sætte dem i kasser eller være forudindtaget. Som hun siger, er hun et eksempel på de unge, der passer på med, hvor meget hun giver af sig selv, for hun oplever ikke, at det nytter. Som hun siger:

” Nu kan jeg lige så godt sige det. (...) Jeg er en af de unge, der holder mine problemer for mig selv. Fordi jeg har prøvet så mange gange at sige det til dem. Og der bliver ikke gjort noget ved det.”

Ava har ikke tillid til, at det er trygt eller fører noget godt med sig at sige, hvad hun føler, tænker og håber på. Andre fortæller, hvordan deres mistrivsel kommer til udtryk ved, at de opfører sig uhensigtsmæssigt, laver uro og måske stikker af fra anbringelsesstedet – eller laver ballade, som Lara beskriver det:

**Interviewer:** *Sagde du til nogen, at du ikke – altså – var vild med det sted eller ...?*

**Lara:** *Næh. (...) Jeg lavede bare mere ballade der. Altså, så stak jeg bare mere af og sådan noget.*

Også en tidligere undersøgelse fra Børns Vilkår viser, at det at stikke af kan være et mere eller mindre bevidst signal om, at børnene eller de unge ikke trives, og at de har brug for hjælp, støtte, omsorg og nærvær.<sup>24</sup>

Som interviews med Nadja og Lara indikerer, kan børn og unge have brug for hjælp til at sætte ord på det, der er vigtigt for dem. Her kan en bisidder have en vigtig funktion:

**Interviewer:** *Har du en oplevelse af at blive lyttet til af din mandlige sagsbehandler nu?*

**Nadja:** *Ja. Efter bisidderen er kommet.*

**Interviewer:** *Okay, så det er faktisk – er det på grund af, at bisidderen er med, tror du?*

**Nadja:** *Lidt. Altså før det, så sagde jeg til ham – jeg sagde ikke det hele, vel? Men jeg sagde til ham, at jeg ikke kunne lide at være her. Og så var det åbenbart ikke en god grund til at flytte-agtigt. Og ja. Jeg kan godt forstå det på en måde, men så der, hvor min bisidder kom ind, så fandt hun ud af alle tingene, der er sket-agtigt.*

Ifølge barnets lov har børn og unge ret til at få en bisidder. En bisidder kan være en støtteperson, som hjælper barnet med at forstå, hvad der sker i sagen, og som kan være med til møder og samtaler. Det kan fx være en lærer, en pædagog

eller en anden person, som barnet eller den unge er tryk ved, eller en professionel bisidder fra Børns Vilkår. Formålet er at styrke barnets stemme og sikre, at dets perspektiv bliver taget alvorligt i beslutningsprocesserne.<sup>25</sup>

### De voksne skal skabe rammerne for, at børnene og de unge kan få sagt det vigtige

Det kan være svært for børn og unge fx at skulle tage stilling til, hvor de vil bo, og er forbundet med stor sorg at skulle forlade det, de kender – uanset om det er godt eller dårligt, at de skal anbringes. Det kræver forberedelse, og at børnene og de unge får tid og viden nok til at føle, at de kan komme på banen. Frida på 25 år giver et eksempel på, hvordan hun uden forberedelse og med en uhensigtsmæssig fysisk ramme bliver spurgt, om hun vil flytte fra sin daværende plejefamilie til et børne- og ungehjem. En beslutning, der føles umulig at tage, da hun ikke er blevet forberedt på at skulle træffe så vigtig en beslutning. Frida og søsteren har sammen med en kvinde fra kommunen besøgt

børne- og ungehjemmet, og da de næsten er tilbage hos plejefamilien, stopper børne- og ungerådgiveren bilen:

” Og så holdt vi nede for enden af grusvejen på vej hjem til Karen og Ulrik [plejeforældre] igen, sådan 200 meter fra deres hus. Så holdt hun [en dame fra kommunen] bilen og slukkede den ude på vejen, og så vendte hun sig om til os, der sad på bagsædet, og så sagde hun: 'Skal I to ikke flytte derud? Kan I ikke godt blive der?' Og der kan jeg huske, vi skulle tage beslutningen: 'Ja eller nej?' Som børn. Og jeg tænkte selv over dengang – 'Det kan jeg da ikke tage en beslutning om. Det er der da nogle voksne, der skal gøre.' Og så sagde min søster ja, og så sagde jeg også ja, fordi jeg gjorde bare, hvad hun sagde.”



## BØRNS VILKÅR TILBYDER GRATIS PROFESSIONEL BISIDNING TIL BØRN OG UNGE

Børn og unge har ret til en bisidder, hvis de skal til børnesamtale i kommunen, i Familieretshuset, familieretten eller Ankestyrelsen, og alle børn og unge skal vejledes i deres ret til en bisidder. En bisidder støtter barnet i at udtrykke sine synspunkter, og et litteraturstudie viser, at en bisidder bl.a. kan bidrage til at give barnet selvtillid til at deltage i beslutningsprocesser styret af voksne, påvirke den ulige magtbalance og støtte barnet i at få indflydelse på beslutninger samt sørge for, at barnet får feedback på beslutninger, der skal træffes.

Børns Vilkår tilbyder professionelle bisiddere, som er uddannede socialrådgivere med erfaring i at arbejde med børn og unge. En bisidder understøtter barnets inddragelse i sin egen sag og sikrer, at barnet er forberedt til samtalen. Bisidderen hjælper barnet til at fortælle det, der kan være svært, og sørger for, at barnets ønsker kommer frem. Bisidderen varetager kun barnets interesser og er der for barnet både før, under og efter mødet.

Børn og unge kan få en bisidder ved at ringe direkte til bisidde teamet på 35 55 55 56 eller ved at kontakte BørneTelefonen eller HØRT.

At inddrage Frida og søsteren i beslutningen om, hvor de fremover skal bo, er sandsynligvis gjort med de bedste intentioner, men på en uhen-sigtsmæssig måde. Frida fortæller, at de siger ja til at flytte, hvilket kan være et udtryk for, at det er det, de tror, der forventes af dem. Samtykket lader ikke til at være et udtryk for et reelt ønske eller behov.

Flere af de interviewede børn og unge fortæller om fx at blive indkaldt til møde, hvor de uforberedt er blevet spurgt om, hvad de godt kunne tænke sig – uden at de dog oplever, at det, de siger, bliver tillagt nogen vægt.

### Nogle børn og unge bliver flyttet uden varsel og uden forklaring

Flere af børnene og de unge fortæller om at være helt eller delvist uforberedte, når de skal skifte anbringelsessted – oplevelser, Børns Vilkårs bisiddere tilbagevendende hører om. Et sådant såkaldt 'clean cut', hvor et barn pludseligt og uden varsel fjernes fra sin plejefamilie, flyttes fra et anbringelsessted til et andet, eller hvor samvær med tidligere anbringelsessted eller familie helt afbrydes, kan være nødvendigt, når der er bekymring for barnets trivsel og udvikling – fx hvis det bliver udsat for vold. Interviewene viser dog, at de pludselige ændringer i anbringelsen langt fra altid kan begrundes i fx vold. Frida husker tilbage på første gang, hun og søsteren blev anbragt:

”Jeg kan tydeligt huske, at der kom to biler og hentede os, og min far var stiktosset, og vi gemte os. Og så kom der en dame ind og var meget pædagogisk og sagde, at nu skulle vi følge med. Og vi havde fået at vide, at det måtte vi ikke. Hvis der kom nogen, så måtte vi aldrig tage med dem. (...) Og så sagde hun, at vi skulle ud til vores velkendte plejefamilie [aflastningsfamilie] igen. Og så tænkte vi: 'Jamen det skal vi da.' Fordi vi skulle bare ud på weekend eller sommerferie, ligesom vi

plejede. Og så kørte vi med. Og der vidste vi jo så bare ikke, at det var, fordi vi skulle anbringes.”

Senere i sin barndom oplever Frida at blive flyttet fra en plejefamilie til et børne- og ungehjem – pludseligt og uden forberedelse:

**Frida:** *Og så fik vi at vide, at nu skulle vi flytte fra den ene dag til den anden, og så kom vi på det der børnehjem i halvandet års tid.*

**Interviewer:** *Vil du ikke lige fortælle om, hvad sker der helt konkret, da I skal flytte derfra og så hen på børnehjemmet?*

**Frida:** *Jeg husker det bare som om, at vi en dag bliver hentet. At der ikke er noget snak op til.*

Lara har haft tilsvarende oplevelser og sætter her ord på, hvordan det føles at lande uforberedt i noget helt ukendt:

”Og så det der med at få at vide, at man skal flytte til Nordjylland. Man får ikke at vide konkret hvor, og jeg kan huske – noget af det værste – det var der, da man kom herved og den pædagog, man kendte, var jo med én, og så sætter hun sig ind i en bil og kører, og så skal man bare være her. Det var så mærkelig en følelse.”

I modsætning til Frida og Lara har Anton oplevet, at de voksne forsøger at gøre overgangen til en plejefamilie så god som mulig: Han bliver vist rundt hos familien inden, møder dem og snakker med dem, og de taler om hans kommende værelse:

**Interviewer:** *Kan du huske, hvordan du blev introduceret til plejefamilien?*

**Anton:** *Ja, det kan jeg faktisk godt. Det var en af mine pædagoger derude, som var min plejemors bror. Det var ham, der valgte at tage mig med derud og introducere dem. Jeg fik lov til at se alt derude. Det var fedt.*

**Interviewer:** *Så du kunne godt lide at være der?*

**Anton:** *Det kunne jeg faktisk godt lide, ja. Jeg fik et godt indtryk af, hvordan jeg kom derud. Så det var jeg glad for.*

**Interviewer:** *Og havde I så en snak med plejefamilien om, hvad der skulle ske?*

**Anton:** *Jeg kan godt huske, at vi sad inde i deres stue. (...) Og der sad vi inde og snakkede, og vi snakkede om mit værelse, og hvad jeg kunne tænke mig at få ind på værelset. Så de sørgede for, at der blev lavet et værelse til mig, når jeg allerede flyttede derind.*

**Interviewer:** *Okay, så allerede på det første møde talte I om, hvordan det her værelse skulle se ud, så du kunne føle dig hjemme?*

**Anton:** *Ja.*

Som fortællingerne fra Frida, Lara og Anton viser, har det stor betydning for børn og unge, hvordan de bliver forberedt og taget imod, når de skal flytte. Det samme viser også en undersøgelse fra Ankestyrelsen, der bl.a. peger på, at det er en central faktor i et skånsomt skift, at barnet eller den unge tager del i selve tilrettelæggelsen af flytningen. Samme undersøgelse peger på, at tilrettelæggelsen af det skånsomme skift kræver tid, ressourcer og fleksibilitet i rådgivernes arbejde.<sup>26</sup>

### Børn og unge føler sig ligegyldige og magtesløse, når de ikke bliver inddraget

Hassan oplever, at de professionelle voksne omkring ham var 'ligeglade', og han følte sig behandlet som et objekt. Interviewet igennem vender han tilbage til, hvordan han følte sig både afmægtig og frustreret. Han er ked af, at systemet ikke interesserede sig for, hvordan han havde det, og hvad han selv havde af ønsker og tanker.

De negative følelser går igen hos flere af de andre børn og unge. Oplevelsen af ikke at blive set, hørt og forstået efterlader børnene og de unge med følelser af magtesløshed, frustration, desperation og ensomhed. Det er en konsekvens, andre undersøgelser og forskning også har identificeret, og som understreger, at manglende inddragelse i så betydningsfuld en beslutning, som hvor barnet eller den unge skal bo, kan få negativ betydning for barnets selvværd.<sup>27</sup> Som Lara siger:

”Hvorfor skal man behandles sådan? Hvorfor skal man igennem tre flytninger, hvor man ikke har noget at sige?”



## FAGPERSONERS PERSPEKTIVER: "MAN SKAL VIRKELIG TÆNKE SIG OM, NÅR MAN GÅR IND I DEN INDDRAGELSESPROCES"

**Interviews med familieplejekonsulenter og børne- og ungerådgivere giver indblik i, at inddragelse af børn og unge forstås og praktiseres forskelligt. Undersøgelsen viser også, at barnets alder har betydning for inddragelsens omfang, og at de mindre børns stemmer sjældnere høres.**

” Der vil jo være nogen, hvor det på en eller anden måde ikke giver mening at inddrage dem.”

Sådan siger rådgiveren Kasper og giver dermed indblik i en forståelse af inddragelse, der betyder, at langt fra alle børn og unge bliver inddraget, når der skal findes et match med et anbringelsessted. Gennemgående viser interviewene med familieplejekonsulenter og børne- og ungerådgivere, at inddragelse af børn og unge i matchingprocessen både tillægges forskellig vægt og praktiseres forskelligt fra kommune til kommune.

### Rådgivere tillægger inddragelse forskellig betydning

De fleste rådgivere mener, at det er vigtigt at tale med børnene om, hvad der er vigtigt for

dem, og nogle fortæller om de samtaler, de har med dem. I børnesamtalerne er der mulighed for, at børnene kan give udtryk for præferencer, som fx at bo et sted med dyr eller sammen med jævnaldrende – perspektiver, der tages med i den videre matchingproces. Inddragelse handler dog ikke nødvendigvis om, at barnet skal have opfyldt sine ønsker, men i højere grad om at lytte og forholde sig til dets perspektiver og ønsker – uanset om de kan opfyldes eller ej. Den faglige leder Lise forklarer:

” De kan godt have en drøm om at bo selv, og så kan jeg kigge på dem og sige, at det synes jeg er en rigtig dejlig drøm, så hvordan når vi den? Det er ikke endnu. Men der ligger noget med, at den unge skal inddrages i, hvad der er meningsfuldt, af en simpel grund. Ikke kun fordi det er deres ret og deres liv, men også fordi du ikke lykkes med en anbringelse, en anbringelse bliver ikke god, hvis den er i kontrast til det [som barnet finder meningsfuldt]. Du er nødt til at respektere, at det unge menneske ved noget om sit liv, og hvad der kan lykkes for dem. Og så kan du godt være lidt firkantet og sige, at den drøm kan ikke lade

*sig gøre nu, der er vi ikke, eller at jeg synes, de har brug for mere. Men du er nødt til at inddrage.”*

For andre handler inddragelse i højere grad om at informere barnet og den unge om de valg, der er truffet. Interviews viser, at det kan skyldes, at de vurderer barnet til at være for ungt til at tage stilling, og at det vil belaste barnet at blive inddraget. I andre tilfælde kan valgmulighederne være så begrænsede, at barnets ønsker ikke kan imødekommes – og det kan, ifølge enkelte af de interviewede, være et argument for, at inddragelse ikke giver mening. Rådgiveren Kasper forklarer:

” (...) Det er lige så meget, i virkeligheden, noget med at forberede dem på det valg, vi har truffet, inddrage dem i, hvorfor man vælger, som man vælger. Alt efter, hvor gamle de er. (...) Vi kan godt have en ret fin drøftelse om, 'Hvad kunne du så se dig selv i?' (...) Vi skal også bare huske at have for øje, at vi skal kunne samle brikkerne til sidst og komme med et konkret bud. Og når de [anbringelsessteder] ikke er noget, der bare hænger på træerne, så skal man virkelig tænke sig

*om, når man går ind i den inddragelsesproces. For mig er det [inddragelse], i hvert fald lige for tiden, meget på nogle overordnede parametre.”*

Ifølge Kasper er det vigtigt at gøre sig klart, hvad formålet med inddragelsen er, og være varsom med at åbne for ønsker, der ikke kan imødekommes. Forskning viser, at flere rådgivere oplever det som et dilemma at inddrage børn, når mulighederne er begrænsede.<sup>28</sup>

Flere af de rådgivere, som indgår i denne undersøgelse, finder dog mening i at inddrage barnet, uanset valgmulighedernes omfang. De fortæller, at børnenes ønsker ikke altid kan imødekommes, men at man som rådgiver altid skal lytte til børnene og tage en snak om, hvad der er af alternative muligheder. Børnene skal nemlig have en oplevelse af, at deres perspektiver er betydningsfulde, og at deres ønsker tages alvorligt.

### Yngre børn bliver oftere ikke hørt

Interviews med børne- og ungerådgivere viser, at alder ofte spiller en afgørende rolle for – ikke bare hvordan – men også om børn overhovedet inddrages. Flere rådgivere fortæller, at de som udgangspunkt ikke inddrager børn under 10 år, mens andre vurderer barnets modenhed fra sag til sag. Rådgiveren Meriam beskriver, hvordan alder og barnets situation spiller ind i hendes vurdering:



### RÅDGIVERE: BARNETS LOV SÆTTER FOKUS PÅ BARNETS PERSPEKTIV, MEN RESSOURCERNE MANGLER

De fleste rådgivere i vores interviewundersøgelse er enige om, at der efter indførelsen af barnets lov den 1. januar 2024 er kommet et øget fokus på barnets perspektiv. Det samme viser en ny rapport fra Dansk Socialrådgiverforening, som konkluderer, at 70 pct. af de socialrådgivere, der har deltaget i undersøgelsen, oplever, at barnets lov har styrket inddragelsen af børn og unge. Undersøgelsen viser dog også, at hele 61 pct. ikke mener, de har tilstrækkelige ressourcer til at sikre løbende inddragelse af barnet.<sup>29</sup>

” Det kommer meget an på alder, det kommer meget an på barnet, og det kommer meget an på situationen, om hvorvidt jeg inddrager eller ikke i sådan nogle store beslutninger [matching]. Jeg tænker, så snart de jo er de der i hvert fald 15, 14 måske endda også 13, så tænker jeg, at så kan man i hvert fald godt – men det er sådan på vippen med 12, 11 og sådan noget. Der kunne jeg godt gøre det, men også ikke gøre det.”

Ifølge barnets lov skal børns holdning, synspunkter og ønsker tilvejebringes og inddrages løbende ved samtaler og anden direkte kontakt, inden der træffes beslutninger eller afgørelser i deres sag. Det er ikke afgørende, hvordan barnet inddrages, og inddragelsen kan – ud over samtaler – også ske via fx spørgeskema, observation eller visuelle, computerbaserede, billede- og tegnbaserede tilgange til kommunikation. Det afgørende er, at barnets holdning, synspunkter og ønsker tilvejebringes. Manglende tilvejebringelse og

inddragelse vil udgøre en væsentlig mangel ved en afgørelse truffet efter barnets lov.<sup>30</sup>

### Mellem medbestemmelse og realiteter: Børns indflydelse på valg af anbringelsessted

I flere interviews fremstår inddragelsen af børn i valg af anbringelsessted som en proces, der er præget af vilkårlighed. Flere børne- og ungerådgivere og familieplejekonsulenter fortæller, at nogle – men langt fra alle – børn får mulighed for at se flere anbringelsessteder og være med til at beslutte, hvor de skal bo. Dette gælder primært for større børn og unge, mens mindre børn sjældent inddrages. Andre rådgivere fortæller, at de sjældent eller slet ikke praktiserer det, ofte pga. manglende tid eller af hensyn til barnet.

Når barnet inddrages i beslutningsprocessen, men ikke ønsker at bo det sted, der præsenteres, er det vigtigt at være ærlig om de reelle alternativer. Rådgiveren Oline forklarer:



## VIDENSCENTER FOR BØRNEINDDRAGELSE: ALDER OG MODENHED BEHØVER IKKE AT VÆRE EN BARRIERE FOR INDDRAGELSE

Det kan være udfordrende at inddrage de mindste børn – særligt dem under seks år. Deres begrænsede sprog og forståelsesramme stiller store krav til fagpersonernes rammesætning og kontakt med barnet.

Børns Vilkår har i samarbejde med VIVE og Social- og Boligstyrelsen lavet udgivelsen *”Videnstema: Inddragelse af børn mellem 0 og 6 år”*. Udgivelsen præsenterer eksisterende viden og forskellige metodiske greb til, hvordan man som fagperson kan arbejde med at inddrage børn under seks år ved at invitere barnet til aktiv deltagelse ud fra barnets forudsætninger og ønsker, så det reelt har mulighed for at få indflydelse på det, der skal ske.

Læs udgivelsen på [www.bornsvilkar.dk](http://www.bornsvilkar.dk)

” Nu er vi fra [landsdel], og der er det jo begrænset med muligheder, fordi selvfølgelig vil de gerne blive i nærområdet. Og det er også noget af det, vi er nødt til at sige til dem – at hvis det her ikke er stedet, så kan det jo være, at de er nødt til at flytte til [en anden landsdel] eller det, der er værre. Så ikke fordi det er en trussel, men det er også bare nødt til at være realistisk.”

Selvom børn over 10 år efter barnets lov har ret til at klage over valg af anbringelsessted, oplever rådgiveren Martin, at det sjældent fører til ændringer:

” De kan jo ikke vælge, det mener jeg jo ikke. Den 15-årige har ret til at klage over det, og så skal klagen behandles, og hvis de ikke får medhold, så skal den i Ankestyrelsen. Jeg har ikke nogen eksempler på, at børn har fået deres vilje.”

Flere fagpersoner oplever, at børns medbestemmelse ofte er en formalitet, snarere end en reel rettighed. Familieplejekonsulenten Marianne siger:

” Ja, altså det [nej] kan de jo sagtens sige, men når vi er så langt i processen [når familieplejekonsulenten har vurderet, at matchet er det rigtige], så tænker jeg ikke, at det er et valg længere.”

Rådgiveren Carina supplerer:

” Vi hører jo på, hvad de siger, men det er godt nok sjældent, at vi siger, det ikke er den plejefamilie, fordi barnet siger nej. Altså, det har jeg ikke oplevet, vi har gjort, hvis jeg skal være ærlig.”

En rapport fra Socialstyrelsen peger på, at børn og unge bør besøge anbringelsesstedet, og at der skal arbejdes på en accept fra barnet. Hvis barnet på baggrund af besøget ikke ønsker at bo på stedet, skal der, i det omfang det er muligt, arbejdes på at finde et andet sted, der passer bedre til barnets ønsker. Det konkluderes, at god inddragelse indebærer, at barnet bliver spurgt, hørt, set og orienteret. Der skal sikres gennemsigtighed i processen, og barnet skal have forklaret, hvilke ønsker der kan imødekommes, hvilke der ikke kan og hvorfor.<sup>31</sup>

### Inddragelse fravælges for ikke at skuffe børnene og de unge

Flere af de interviewede fagpersoner fortæller, at inddragelse af børn ofte først sker, når anbringelsen så godt som er på plads. Rådgiveren Helle forklarer:

Når man tænker: 'Okay, det ser godt ud, det her – det kan godt være et match.' Og så bliver forældrene orienteret. Er det et barn over 10, så skal barnet selvfølgelig også involveres og orienteres, om barnet også vil med. (...) Barnet skal først give det endelige ja, når vi er sikre på, at hvis barnet møder det, og hvis barnet siger ja, så skal det ikke være sådan, at barnet pludselig får at vide, at det dur ikke.”

Helle understreger, at denne tilgang handler om at beskytte barnet mod eventuelle skuffelser, hvis det tiltænkte anbringelsessted skulle takke nej til anbringelsen:

” Så på den måde beskytter vi faktisk meget børnene i selve matchingprocessen, ikke?”

Rådgiveren Laila fortæller ligeledes, at hun ikke giver børnene valgmuligheder. Hun forklarer, at det handler om ikke at forvirre barnet med en beslutning, som, mener Laila, bedst træffes af de professionelle:

**Interviewer:** *Men er det nogle gange, hvor man ligesom siger til børnene: 'Her er der familie A, og her er der familie B,' og så kan de være med til at vælge, eller hvordan?*

**Laila:** *Nej. Det har jeg i hvert fald aldrig prøvet. Jeg tænker, at man har gjort alt det der bearbejde inden, og måske det også handler om, at barnet ikke skal blive for forvirret. Jeg tænker, det er en stor nok beslutning, at man skal bo et andet sted, altså. Så det har jeg faktisk aldrig prøvet. Aldrig.*

Ønsket om at beskytte barnet mod skuffelser kan altså være et argument for at undlade at inddrage barnet løbende i processen.

Om barnet inddrages løbende, afhænger således ikke blot af alder, men også af hensynet til barnets følelsesmæssige tryghed. Det tyder på, at der kan være et behov for tydeligere retningslinjer og refleksion over, hvordan børns ret til inddragelse bedst realiseres i praksis – også for de yngste børn.

Barnets lov og FN's Børnekonvention understreger, at børn har ret til at blive hørt og inddraget i beslutninger, der vedrører deres liv.

### Forberedelse på flytning kræver inddragelse af barnet

Når der er fundet et match, og når barnet skal anbringes i en plejefamilie, er det vigtigt at sikre, at plejefamilien er tilstrækkeligt forberedt på barnets udfordringer og styrker. Det fortæller flere af de familieplejekonsulenter, vi har talt med. Familieplejekonsulenten Malene understreger betydningen af at skabe realistiske forventninger hos plejefamilien:

” Så kan man have nogle andre forventninger om, hvornår barnet kommer hjem igen [til den biologiske familie]. Og det kan jo være i situationer, hvor barnet ikke kommer hjem igen i den foreløbige fremtid. Så hvis de har en eller anden forestilling om det, så er det jo virkelig ærgerligt, fordi så kommer vi til at have et skift [til et andet anbringelsessted]. Og det vil vi slet ikke.”

Malene peger desuden på, at plejefamilier kan blive overraskede over barnets vanskeligheder, hvis de ikke er blevet grundigt informeret på forhånd:

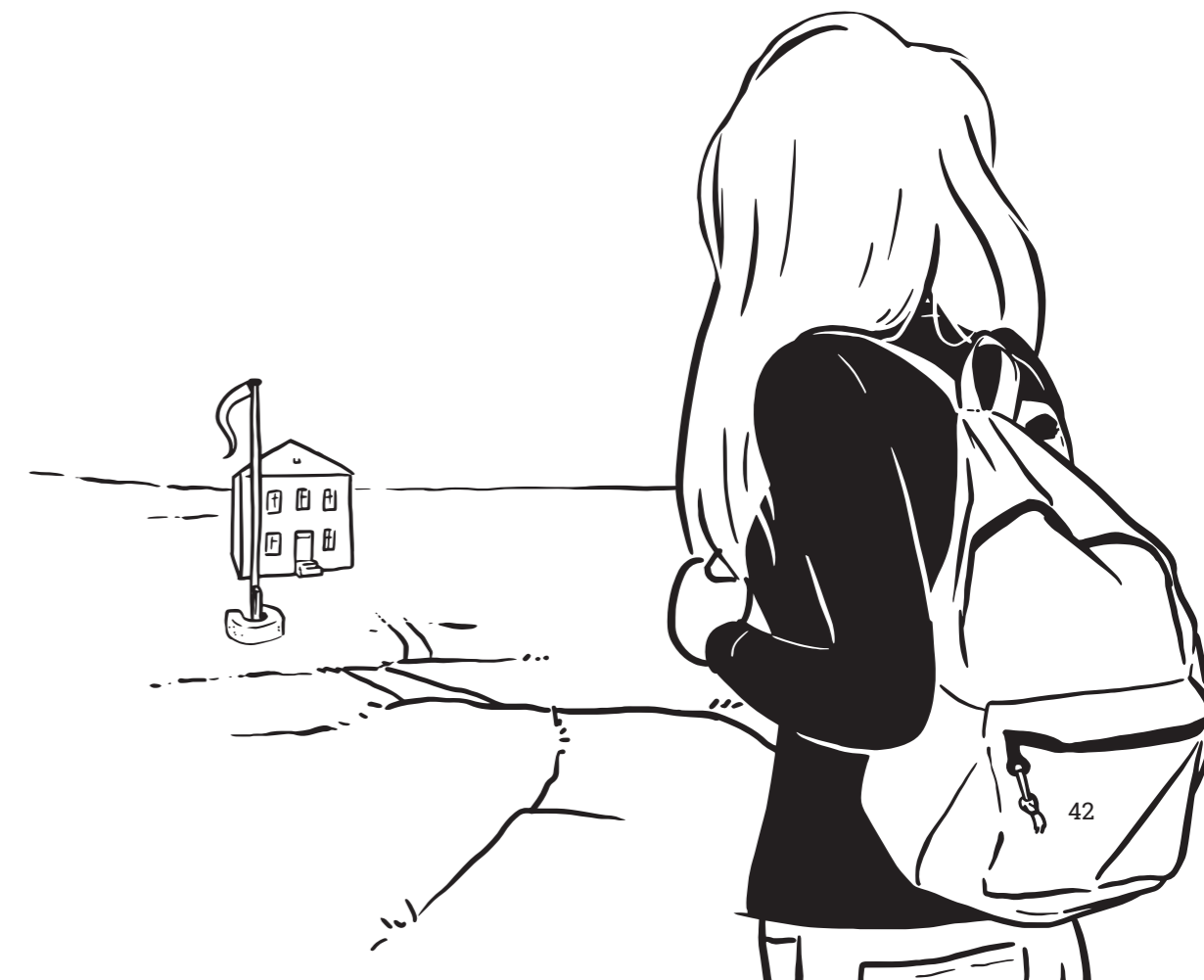
” De kan tit godt blive overrasket over: 'Nå, var hun så dårlig?' eller 'Var han så dårlig?' Det vidste vi ikke. Og hvis vi havde vidst det, så havde vi måske ikke sagt ja.”

Et kvalitativt studie viser, at plejefamilier efterspørger videregivelse af erfaringer fra tidligere anbringelser for bedre at kunne forstå barnets adfærd og behov. Studiet viser dog også, at børn kan have det ambivalent med, at tidligere plejefamilier deler deres oplevelser med den nye plejefamilie. Nogle børn frygter, at det vil

efterlade et negativt indtryk hos den nye familie. Studiet peger på, at de føler sig mere trygge ved, at information om dem og deres udfordringer bliver delt med nye plejefamilier, hvis de kender til informationen på forhånd og kan sige god for den. Inddragelse af børnenes perspektiv bør derfor også ske i den videre proces, efter matchet er fundet.<sup>32</sup>

” Ingen børn fortjener at blive flyttet fra plejefamilie eller noget som helst, så for mig er det virkelig vigtigt, at når man anbringer, så skal man også bare være sikker på, at det er det rette match.”

Laila, familieplejekonsulent





” *Der har man også et kæmpe ansvar – både over for biologiske familier og plejefamilier og for barnet til at sige: ‘Jeg tog fejl. Det var faktisk ikke det rigtige. Jeg gjorde det af omsorg. Jeg gjorde det, fordi jeg troede, det var det rigtige. Men nu er jeg blevet opmærksom på, at det, jeg gjorde, var faktisk ikke det rigtige.’ (...) Og lige så snart vi får den erfaring, så skal vi ytre det. Fordi det er også det, der er med til at skabe tillid til os som fagprofessionelle. (...) Der sidder også bare mennesker på den anden side og skal forvalte en opgave og gøre det af kærlighed og efter bedste evne. Altså, vi har alle sammen ønsket om at gøre det bedste for barnet, men det er jo det der med, at selvom man gør det, så er det ikke sikkert, at det er godt nok, eller at det var det rigtige alligevel.”*

Kasper, rådgiver

# DEL 3

## FAGPERSONERS OPLEVELSER MED STRUKTURELLE UDFORDRINGER I MATCHINGPROCESSEN



## Del 3

## "VI SKAL JO HAVE DET TIL AT LYKKES"

**Idealer om det gode match mellem barn og anbringelsessted kan være svære at indfri i en virkelighed, hvor der er for få anbringelsessteder, og hvor krav og ønsker kan være vanskelige at imødekomme. Børne- og ungerådgivere og familieplejekonsulenter fortæller om de udfordringer, de møder i matchingprocessen.**

” Man snakker med et barn, jo større barnet er, og barnet har nogle drømme og forståelser om sig selv, hvor det gerne vil være og ønsket fremtid. (...) Og så kommer alt sammen i sidste instans til at handle om 'Hvor er der plads?' Og det er jo et helvede at sidde med nogle dage, nogle aftener – særligt akut – og man ringer, man ringer, man ringer, og man leder, og man...”

Sådan sætter den faglige leder Lise ord på de frustrationer, flere af de interviewede rådgivere oplever, når matchingprocessen i højere grad dikteres af de begrænsede muligheder end af faglige vurderinger om barnets bedste.

### Stor mangel på plejefamilier

Børne- og ungerådgivere og familieplejekonsulenter er enige om, at manglen på plejefamilier er et alvorligt problem, og flere udtrykker bekymring for, hvad de kan tilbyde børn i fremtiden. Den høje gennemsnitsalder blandt plejefamilierne gør det særligt vanskeligt at finde egnede matches – særligt til små børn og til dem, hvor der er lang eller ingen udsigt til hjemgivelse.

Selvom de fleste oplever, at de oftest lykkes med at finde gode matches, fortæller mange også, at manglen på ledige plejefamilier betyder, at de nogle gange må gå på kompromis og acceptere, at det ikke er muligt at tilbyde barnet den bedst egnede familie. Familieplejekonsulenten Henrik fortæller:

” Altså, vi sidder lige nu og skal ud at finde en plejefamilie til en dreng på 11 – de er alle sammen over 60, og vi fandt en, der var 82. Det er sgu svært at finde nogle plejefamilier, der ligesom aldersmæssigt matcher den alder, børnene har, til at det ligner en almindelig familie, ikke?”

En redegørelse fra Social-, Bolig- og Ældreministeriet bekræfter billedet af, at udviklingen går

i den forkerte retning. Den viser, at antallet af godkendte plejefamilier er faldet markant de senere år: Fra 2014 til 2021 er der sket et gennemsnitligt fald på ca. 160 plejefamilier om året. Samtidig er der stor forskel på tværs af landet på, hvor mange plejefamilier med ledige pladser kommunerne har til rådighed – særligt kommuner på Sjælland mangler plejefamilier. Redegørelsen viser også, at 22 pct. af de 5.600 godkendte plejefamilier i 2021 var 60 år eller ældre, og at gennemsnitsalderen er stigende.<sup>33</sup>

### Ledelsens fokus på plejefamilier kan stå i vejen for faglige vurderinger

Selvom der mangler plejefamilier med ledige pladser, har flere af de interviewede fagpersoner erfaret, at det er denne anbringelsestype, deres ledelse ofte anbefaler. Børne- og ungerådgiveren Martin oplever, at ledelsens anbefaling til tider går på tværs af medarbejdernes vurderinger:

” Det var fjerde gang, han skulle anbringes. Vi havde forsøgt med tre plejefamilier, som ikke kunne stå distancen, så nu skulle der et opholdssted til, hvor der var noget personale, der gik hjem og kom igen, for at kunne holde til den her dreng. Og der havde vi en ledelse, som syntes, der måtte være en plejefamilie, der kunne det, så vi skulle prøve at finde sådan en plejefamilie igen, og det diskuterede vi meget.”

Børne- og ungerådgiveren Jeanette fortæller om en lignende oplevelse, hvor en dreng først blev akutanbragt på et børnehjem og derefter placeret i en plejefamilie. Anbringelsen brød sammen, og både Jeanette og familieplejekonsulenten vurderede, at drengen havde for store udfordringer til at kunne trives i en familiepleje. Trods denne vurdering fastholdt ledelsen beslutningen om at afprøve endnu en familiepleje:

” Jeg kan mærke en stigende tendens, og det har selvfølgelig også været en del af den politiske dagsorden og en del af barnets lov, men det her med, at man skal afprøve plejefamilier... Jeg har oplevet en enkelt gang, hvor vi prøvede det, men det crashede, også selvom han var lille. Han havde bare alt for store udfordringer til, at det kunne imødekommes i en plejefamilie. Jeg og min kollega som familieplejekonsulent var lidt uenige med ledelsen i det, men det blev besluttet, så det gjorde vi, og det afprøvede vi, men det brød sammen, og så kom han tilbage.”

Som Jeanette bemærker, har der de seneste år været et politisk fokus på plejefamilier.<sup>34</sup> I 2023 var lidt over halvdelen af alle anbringelser – nærmere bestemt 58,1 pct. – i en plejefamilie eller netværksplejefamilie, mens de resterende 41,9 pct. fandt sted på socialpædagogiske opholdssteder eller døgninstitutioner.

Interviewene peger på en spænding mellem politiske målsætninger og faglige vurderinger. Selvom plejefamilier ofte fremhæves som den foretrukne anbringelsesform i vores interviewmateriale, er det ikke nødvendigvis det rette valg for alle børn, mener rådgiverne Jeanette og Martin. Når hensynet til politiske retningslinjer vejer tungere end barnets konkrete behov, kan det føre til sammenbrud i anbringelser og yderligere svigt.

### Antagelser baseret på barnets alder kan skygge for individuelle hensyn

Flere af de interviewede rådgivere og familieplejekonsulenter fortæller, at de bestræber sig på at anbringe de yngste børn i plejefamilier. Omvendt anbringer de kun ældre børn i plejefamilier i særlige tilfælde. Familieplejekonsulenten Ole forklarer:

”Alder er også tit af afgørende betydning. Altså, et stort teenagebarn, der ville der skulle være noget, der pegede i særlig retning af, at det ville være en god idé med en plejefamilie, for eksempel, ikke? Og hvor man ville sige, at et toårigt barn ville man – der ville vi virkelig skulle gå langt, hvis ikke det skulle være en plejefamilie.”

Dette billede bekræftes af registeranalysen (se side 13), som viser, at selvom en stor andel af anbragte børn får plads hos en plejefamilie, så falder sandsynligheden med alderen. Blandt de 14-årige er det således tre ud af fire (75,2 pct.), der bliver anbragt på institution eller opholdssted.

Der kan være flere forklaringer på, hvorfor plejefamilier oftere vælges til de yngste børn og sjældnere til de ældre. Den mest fremtrædende forklaring blandt de interviewede er, at små børn har et større behov for omsorg og kontinuitet, som plejefamilier i højere grad forventes at kunne tilbyde. Lise, der er faglig leder, forklarer:

”Jeg vil sige, det er ret åbenlyst, at hvis du anbringer et barn, som er, lad os sige under 10, så er der omsorgssituation på spil. Så er der et behov hos det barn for noget primær omsorgsfunktion, som måske ikke har været, som det skulle. Så derfor er det jo typisk nogen, der kan drage den omsorg. Det gør man typisk mere i familielignende konstellationer.”

Flere rådgivere deler Lises opfattelse og peger på, at plejefamilier som udgangspunkt er bedre rustet til at imødekomme de yngste børns behov for nærhed, tryghed og stabil tilknytning.

Samtidig anerkender flere, at opholdssteder er forskellige, og at nogle tilbyder en hjemlig atmosfære, som også sagtens kan være gavnlig for børnene.

Rådgivere og familieplejekonsulenter oplever desuden, at mange plejefamilier har specifikke præferencer ift. de børn, de ønsker at tage i pleje. De større børn er ofte mindre eftertragtede end de yngre. Rådgiveren Kasper forklarer:

”Det vil være typisk, at man selvfølgelig går ind i en opgave som plejefamilie, fordi man ønsker at gøre en forskel for et barn over en lang periode, så det er ikke sikkert, at man ønsker et barn, der på mange måder er færdig og skal ud ad døren lige om lidt. Så der er jo mange hensyn i det.”

Familieplejekonsulenten Katrin tilføjer:

”Det mest attraktive, kan man sige, for plejefamilier, det er næsten at få små børn. Jo mindre de er, desto bedre.”

Plejefamiliernes præferencer indgår derfor i nogle tilfælde som en væsentlig overvejelse i matchingen. Som tidligere nævnt er antallet af pladser i plejefamilier faldende, og interviewene tyder på, at en imødekommelse af plejefamiliens præferencer bliver en måde at forsøge at fastholde de plejefamilier, der er.<sup>35</sup>

### Sene anbringelser skaber behov for flere forstærkede og specialiserede plejefamilier

Flere rådgivere peger på, at valget af opholdssted eller døgninstitution frem for en plejefamilie ofte skyldes barnets komplekse og omfattende udfordringer. I visse tilfælde vurderes det, at barnets behov ikke kan imødekommes i en

familiekonstellation, men kræver et miljø med fagprofessionelle og mulighed for specialiseret behandling. Som rådgiveren Carina forklarer:

”Nogle børn har behov for skiftet og at blive mødt følelsesneutralt på nogle punkter. (...) Det er som regel de ældre, hvis man kan se, at de har en adfærd, der ikke kan rummes i en almindelig familie, at man så kigger på børne- og ungehjem.”

Flere af de interviewede rådgivere vurderer, at mange børn har behandlingskrævende udfordringer, fordi de anbringes for sent. De fortæller, at der forud for en anbringelse typisk iværksættes en række forbyggende indsatser, som kan betyde, at børnenes problemer når at vokse sig store. Familieplejekonsulenten Katrin siger:

”Jeg synes, vi er alt, alt for sent ude, og det gør også, at det bliver sværere at anbringe, fordi de bliver så dårlige, så de problemer, de får, de ophober sig simpelthen, inden man gør noget ved det. Vi er inde i en stime, der hedder, at børnene først bliver anbragt, når de er 16-17 år, og hvor man har kendt dem i, jeg ved ikke hvor lang tid, og man har prøvet måske alt muligt med dem. Men vi går alt for langt i at måske prøve alting, og vi går alt for langt i at tilpasse os forældre, som ikke kan.”

Ifølge Børns Vilkår kan en anden årsag til, at de forebyggende indsatser ikke virker efter hensigten, derimod også være, at de ikke er tilstrækkelige. Uanset årsagen vil mange børn, der anbringes sent, have årelange svigt med i bagagen, hvilket gør det vanskeligere at skabe

trivsel og udvikling. Familieplejekonsulenten Lone understreger, at disse børn ofte kræver specialiserede plejefamilier – som der er få af – eller alternativt døgninstitutioner:

”Vi anbringer børn alt for sent. Og det kræver, at vi ofte skal have forstærkede og specialiserede plejefamilier, og dem er der få og færrest af. Men jeg vil sige, jeg går ikke på kompromis. Altså, så bliver vi også bare nødt til nogle gange at sige, at vi ikke har plejeforældre, der kan løfte den her opgave, så vi bliver nødt til at sende barnet på en døgninstitution eller et støtteophold.”

Interviewene tegner et billede af, at behovet for forstærkede og specialiserede plejefamilier er stort, og at mange af de børn, der anbringes, har så store udfordringer, at de ikke kan imødekommes i almindelige plejefamilier. Rådgivere og konsulenter mener, at årsagen til de komplekse udfordringer i mange tilfælde skal findes i det sene anbringelsestidspunkt.

En analyse fra Kraka fra 2025 viser da også, at gennemsnitsalderen for første anbringelse har været stigende de seneste fem år. I dag anbringes børn i gennemsnit fire måneder senere end i 2018, trods politiske ambitioner om det modsatte. Analysen viser, at børn i dag har en gennemsnitsalder på 11,5 år, når de anbringes første gang. Dog ses store kommunale forskelle med helt op til fire års forskel på de kommuner, der anbringer hhv. tidligt og sent. Når der tages hensyn til socioøkonomiske forhold, ses en forskel på 2,7 år.<sup>36</sup>

### Et match er en balancegang mellem ressourcer og behov

For de familieplejekonsulenter og rådgivere, vi har talt med, fremstår valget af anbringelses-



sted som en afvejning af, hvad der er bedst for barnet, hvad man med rimelighed kan forvente af plejefamilierne, og hvilke ressourcer der er til rådighed. Mangel på plejefamilier betyder, at det ikke altid er muligt at anbringe børn i familiepleje – selv i tilfælde, hvor det vurderes som den mest hensigtsmæssige løsning. Her fortæller familieplejekonsulenten Katrin:

” Det er ikke til at få plejefamilier mere, der er færre og færre, der vil det. Så kommer børnene i stedet for på institution.”

Men det er ikke kun kapacitetsmæssige udfordringer, der kan påvirke beslutningen om anbringelsestype. Interviews viser, at økonomiske hensyn også i nogle tilfælde kan spille en rolle på ledelsesniveau. Familieplejekonsulenten Lone siger:

” Vi går i dialog med vores ledere – fordi de vil jo helst ikke have, de kommer på døgninstitution, fordi det er dyrt.”

Anbringelse i netværkspleje eller plejefamilie er generelt den mindst omkostningstunge løsning sammenlignet med døgninstitutioner og socialpædagogiske opholdssteder, og det kan derfor i nogle tilfælde være en medvirkende faktor i valget af anbringelsesform. Rådgiveren Martin beskriver det som en grundlæggende opmærksomhed i den kommune, han arbejder i:

” Det tror jeg godt, jeg vil lægge navn til at sige, at der er en grundholdning om, at vi skal prøve med plejefamilier, så vidt det overhovedet er muligt. Vi tænker jo tit i den der indsatsstrappe, hvor noget af det dyreste og det mest alvorlige og tungeste, det er jo de her døgninstitutioner, og så er der opholdssteder. Et skridt under, plejefamilier. Et skridt under, netværksplejefamilier. Et skridt under, at undgå anbringelse.”

## PROFESSIONELLE: DÉT HAR VI ØJE FOR, NÅR VI SKAL FINDE DET RETTE ANBRINGELSESSTED

Der findes ingen universel formel for det gode match mellem barnet eller den unge og et anbringelsessted. Børns Vilkår har spurgt børne- og ungerådgivere samt familieplejekonsulenter, hvad de er opmærksomme på i en matchingproces. Opmærksomhedspunkterne er af både praktisk, faglig og følelsesmæssig karakter, og flere går på tværs af interviews:

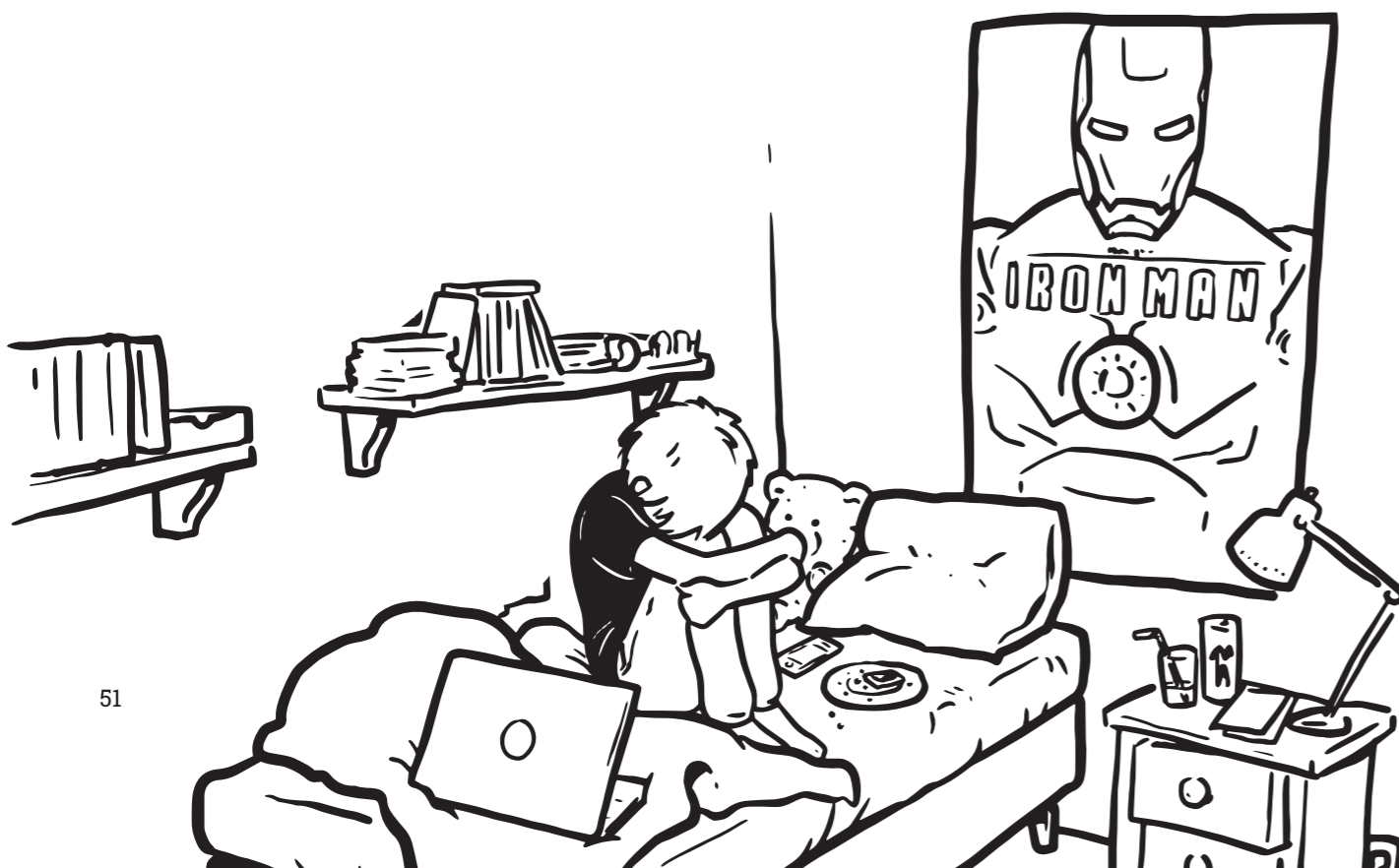
- **Faglige kompetencer, når barnet har svære udfordringer**
- **Omsorgsfuldhed, varme og empati hos de voksne på anbringelsesstedet**
- **Afstand til biologisk familie, skole og fritidsinteresser**
- **Sammensætning af andre børn på anbringelsesstedet, herunder alder, antal og udfordringer**
- **Anbringelsesstedets villighed til forældresamarbejde**
- **Barnets ønsker til anbringelsessted.**

” For mig handler det mest om, at der skal være noget helt grundlæggende menneskeligt i mennesker, der skal passe på børn.”

På trods af ambitioner om at træffe de bedste beslutninger for børnene tyder enkelte interviews på, at økonomiske og strukturelle hensyn i nogle tilfælde kan have betydning for, hvor et barn anbringes.

En analyse fra Økonomisk Institut ved Københavns Universitet finder da også, at kommuner,

der har brugt mere end 60 pct. af deres budget midt på året, reducerer antallet af børn i pleje med 1,2 pct. inden årets udgang. Analysen viser desuden, at kommunerne sænker udgifterne ved enten at afslutte anbringelser eller ved at vælge billigere foranstaltninger såsom familiepleje frem for institutionspleje.<sup>37</sup>



# METODE

## Interviewundersøgelsen

Undersøgelsen bygger på interviews med 14 børn og unge med anbringelseserfaring: 6 drenge/mænd og 8 piger/kvinder i alderen 15-27 år på interviewtidspunktet. 10 af de unge har boet i plejefamilie, og 9 på børne- og ungehjem. De fleste har boet flere forskellige steder og på tværs af landet.

Desuden er der gennemført interviews med 11 børne- og ungerådgivere fra 9 forskellige kommuner og 13 familieplejekonsulenter fra 7 kommuner.

## Rekruttering

Børnene og de unge er rekrutteret gennem kontakt til børne- og ungehjem, interesseorganisationer og mødefora på anbringelsesområdet og Børns Vilkår's bisidderordning. Børne- og ungerådgivere og familieplejekonsulenter er rekrutteret gennem opringning til ledere i udvalgte kommuner. Lederne har delt et opslag udarbejdet af Børns Vilkår med praktisk information og undersøgelsens formål med deres medarbejdere. En stor del af de kontaktede kommuner er vendt retur med medarbejdere, der ønskede at deltage i interviewundersøgelsen. Alle, der ønskede at deltage, indgår i analysen. Kommuner er udvalgt ud fra formålet at skabe geografisk spredning.

## Interviews

Så vidt muligt har børnene og de unge selv kunnet vælge, hvor interviewet skulle foregå. Flere af interviewene er gennemført på offent-

lige steder, andre hjemme hos dem selv, andre igen hos Børns Vilkår, og nogle er lavet online via Teams. Alle interviews har fokuseret på de unges historier og deres oplevelser før, under og efter anbringelsen – herunder vigtige relationer og deres oplevelser af at føle sig inddraget i beslutninger undervejs i anbringelsen.

Interviews med børne- og ungerådgivere samt familieplejekonsulenter er gennemført i Børns Vilkår's lokaler, i kommunens lokaler eller online via Teams.

Interviewene med både børnene, de unge og fagpersonerne har taget udgangspunkt i en semistruktureret interviewguide, hvor en række temaer danner rammen om samtalen, men samtidig gør det muligt at forfølge uforudsete temaer undervejs.

Alle interviews er optaget på diktafon, anonymiseret, kategoriseret efter temaer, analyseret og fortolket.

## Registeranalyse

Registeranalysen er baseret på egne beregninger på baggrund af data fra Danmarks Statistiks Forskningservice.

Grundpopulationen er alle børn og unge mellem 0 og 17 år ultimo 2023, som var anbragt i løbet af året 2023 og alle anbringelser i løbet af deres liv. Denne population knyttes til andre registre ved hjælp af det anonymiserede personnummer i Danmarks Statistiks Forskningservice.

## Benyttede datasæt i Danmarks Statistiks Forskningservice:

BUAF2023	Forløbsregister for anbringelser
BEF202212	Befolkningen 31. december 2022
BEF202312	Befolkningen 31. december 2023
FLYT2005-FLYT2023	Flytdata for perioden 2005-2023
KOTRE2023	Det komprimerede elevregister, som bruges til at finde det samlede antal skoleskift for børnene.

I registeranalysen skelnes mellem antallet af anbragte børn og antallet af anbringelser. Antallet af anbringelser vil være større eller lig med antallet af anbragte børn.

Når vi ser på antallet af børn, er alderen beregnet ultimo 2023, mens det er alderen på anbringelsestidspunktet i figurer, hvor vi ser på antallet af anbringelser.

Anbringelser er alle anbringelser i løbet af den anbragtes liv indtil ultimo 2023. Grundlaget for analyserne er hændelserne "igangsættelse af anbringelse" og "ændring i anbringelse" der er medtaget fra registeret BUAF2023. "Igangsættelse af anbringelse" bruges, når barnet påbegynder en anbringelse, uanset om det er første gang eller en ny anbringelse efter en periode hjemme. "Ændring af anbringelse" bruges, når et barn allerede er anbragt, nye vilkår eller anbringelsen justeres (fx nyt sted, nye vilkår eller anden anbringelsesform).



# NOTER

<sup>1</sup> Lausten, M., Iversen, K. & Præstgaard Christensen, C. (2025). Trivsel blandt børn og unge i udsatte positioner 2025. København: VIVE – Det Nationale Forsknings- og Analysecenter for Velfærd.

<sup>2</sup> Undersøgelsen fokuserer på oplevelser og erfaringer fra børn og unge samt professionelle på anbringelsesområdet. Inddragelse af biologisk familie og voksne på anbringelsesstedet er ligeledes et vigtigt led i en god matchingproces, men belyses ikke i denne undersøgelse.

<sup>3</sup> Ankestyrelsen (2018). Kontinuitet i anbringelser.

<sup>4</sup> Ankestyrelsen (2018). Kontinuitet i anbringelser; Ott, E. et al. (2021). Matching in foster care: Systematic review. What Works Centre for Children's Social Care. <https://whatworks-csc.org.uk/research/report/matching-in-foster-care-systematic-review/>

<sup>5</sup> Lausten, M., Iversen, K. & Præstgaard Christensen, C. (2025). Trivsel blandt børn og unge i udsatte positioner 2025. København: VIVE – Det Nationale Forsknings- og Analysecenter for Velfærd; Dansk Socialrådgiverforening (2025). Kommunerne kan ikke leve op til barnets lov. <https://socialraadgi-verne.dk/wp-content/uploads/2025/05/Kommunerne-kan-ikke-leve-op-til-barnets-lov>

<sup>6</sup> Anbringelser dækker over alle anbringelser i løbet af den anbragtes liv indtil ultimo 2023. Grundlaget for analyserne er hændelserne "igangsættelse af anbringelse" og "ændring i anbringelse" der er medtaget fra registeret BUAF2023. "Igangsættelse af anbringelse" bruges, når barnet påbegynder en anbringelse, uanset om det er første gang eller en ny anbringelse efter en periode hjemme. "Ændring af anbringelse" bruges, når et barn allerede er anbragt, men selve anbringelsen justeres (fx nyt sted, nye vilkår eller anden anbringelsesform).

<sup>7</sup> Ott, E. et al. (2021). Matching in foster care: Systematic review. What Works Centre for Children's Social Care. <https://whatworks-csc.org.uk/research/report/matching-in-foster-care-systematic-review/>

<sup>8</sup> Social- og Boligstyrelsen (2025). Model til styrket match af barn og anbringelsessted.

<sup>9</sup> I opgørelsen af, hvor mange børn og unge, der har været anbragt i 2023, har vi medtaget alle, der har været anbragt i løbet af det aktuelle år, 2023. Denne opgørelsesmetode varierer en smule fra måden, hvorpå fx VIVE – Det Nationale Forsknings- og Analysecenter for Velfærd opgør antal anbragte børn og unge, da de ser på antal børn og unge, der er anbragt pr. 31. december. Se fx Anbragte børn i Danmark – vive.dk.

<sup>10</sup> Betegnelsen 'børne- og ungehjem', der kom med barnets lov, er en samlebetegnelse for døgninstitutioner og opholdssteder for børn og unge. Analysen, der er lavet af Børns Vilkår på baggrund af registerdata fra Danmarks Statistiks Forskningsservice, baserer sig dog på data fra før, barnets lov trådte i kraft. Det betyder bl.a., at vi i såvel figur 4 som i den tilhørende tekst skelner mellem disse to former for børne- og ungehjem.

<sup>11</sup> Ankestyrelsen (2018). Kontinuitet i anbringelser; Ankestyrelsen (2021). Inddragelse af børn og unge ved valg af indsats og opfølgning; Bressendorff, S. & Klyvø, L. (2018). Det gode match; Social- og Boligstyrelsen (2025). Model til styrket match af barn og anbringelsessted.

<sup>12</sup> Lausten, M., Iversen, K. & Andreasen, A. G. (2023). Trivsel blandt børn og unge i udsatte positioner 2023. København: VIVE – Det Nationale Forsknings- og Analysecenter for Velfærd.

<sup>13</sup> Børns Vilkår (2024). Hvorfor stikker børn og unge af fra en anbringelse?; Ankestyrelsen (2019). Trivsel blandt børn anbragt på døgninstitutioner og opholdssteder; Kor, K., Fernandez, E. & Spangaro, J. (2023). Placement Matching of Children and Young People within Out-of-Home Residential Care: A Qualitative Analysis. *Health & Social Care in the Community*, 2023(1), 743135; Lausten, M., Iversen, K. & Præstgaard Christensen, C. (2025). Trivsel blandt børn og unge i udsatte positioner 2025. København: VIVE – Det Nationale Forsknings- og Analysecenter for Velfærd.

<sup>14</sup> Børns Vilkår (2024). Børn og unges møde med kommunen; Lausten, M., Iversen, K. & Andreasen, A. G. (2023). Trivsel blandt børn og unge i udsatte positioner 2023. København: VIVE – Det Nationale Forsknings- og Analysecenter for Velfærd; Lausten, M., Iversen, K. & Præstgaard Christensen, C. (2025). Trivsel blandt børn og unge i udsatte positioner 2025. København: VIVE – Det Nationale Forsknings- og Analysecenter for Velfærd; Bengtsson, T. T. & Henze-Pedersen, S. (2022). Børn og unges inddragelse i myndighedssagsbehandling på børne- og ungeområdet: en vidensindsamling under Videnscenter om børneinddragelse og udsatte børns liv. København: VIVE – Det Nationale Forsknings- og Analysecenter for Velfærd.

<sup>15</sup> Egelund, T. et al. (2010). Sammenbrud i anbringelser af unge – erfaringer, forklaringer og årsagerne bag. København: SFI – Det Nationale Forskningscenter for Velfærd. Bryderup, I. & Johansen, S. A. (red.) (2022). Anbragte børn og unge på døgninstitutioner og socialpædagogiske opholdssteder. KLIM.

<sup>16</sup> Ankestyrelsen (2018). Kontinuitet i anbringelser.

<sup>17</sup> Betydningen af en god relation til børne- og ungerådgiveren for, om børn og unge oplever, at de bliver inddraget, genfindes også i andre undersøgelser – se fx Ankestyrelsen (2021). Inddragelse af børn og unge ved valg af indsats og opfølgning.

<sup>18</sup> Bengtsson, T. T. & Henze-Pedersen, S. (2022). Børn og unges inddragelse i myndighedssagsbehandling på børne- og ungeområdet: en vidensindsamling under Videnscenter om børneinddragelse og udsatte børns liv. København: VIVE – Det Nationale Forsknings- og Analysecenter for Velfærd.

<sup>19</sup> Lausten, M., Iversen, K. & Præstgaard Christensen, C. (2025). Trivsel blandt børn og unge i udsatte positioner 2025. København: VIVE – Det Nationale Forsknings- og Analysecenter for Velfærd.

<sup>20</sup> Børns Vilkår (2024). Børn og unges møde med kommunen.

<sup>21</sup> Børns Vilkår (2024). Børn og unges møde med kommunen.

<sup>22</sup> Bengtsson, T. & Olsen, R. F. (2021). Kortlægning af viden om kvalitet i sagsbehandlingen på børne- og ungeområdet. Et litteraturstudie af danske publikationer. København: VIVE – Det Nationale Forsknings- og Analysecenter for Velfærd.

<sup>23</sup> Schaldemose, T. (red.) (2024). LOS Indsigt. Personalegennemstrømning. Analysepapir nr. 4. København: LOS – Landsorganisationen for sociale tilbud.

<sup>24</sup> Børns Vilkår (2024). Hvorfor stikker børn og unge af fra en anbringelse?

<sup>25</sup> Social-, Bolig- og Ældreministeriet (2024). Bekendtgørelse af barnets lov (LBK nr. 83 af 25. januar 2024). Retsinformation. <https://www.retsinformation.dk/eli/lta/2024/83>

<sup>26</sup> Ankestyrelsen (2023). Kommunernes arbejde med skånsomme skift af anbringelsessted.

<sup>27</sup> Van Bijleveld, G. G., Dedding, C. W. M. & Bunders-Aelen, J. F. G. (2015). Children's and young people's participation within child welfare and child protection services: A state-of-the-art review. *Child and Family Social Work*, 20(2), 129–138.

<sup>28</sup> Kor, K., Fernandez, E. & Spangaro, J. (2023). Placement Matching of Children and Young People within Out-of-Home Residential Care: A Qualitative Analysis. *Health & Social Care in the Community*, 2023(1), 7431351.

<sup>29</sup> Dansk Socialrådgiverforening (2025). Nødråb: Manglende ressourcer forhindrer os i at indfri Barnets Lov. <https://socialraadgiverne.dk/noedraab-manglende-ressourcer-forhindrer-os-i-at-indfri-barnets-lov/>

<sup>30</sup> Vejledning nr. 10073 af 19. december 2023 om generelle bestemmelser i barnets lov pkt. 17.

<sup>31</sup> Socialstyrelsen (2021). Vidensnotat: Styrket match af barn og anbringelsessted.

<sup>32</sup> Ofsted (2020). Matching in foster care: Making good decisions for children in care and care leavers. Department for Education. [https://assets.publishing.service.gov.uk/government/uploads/system/uploads/attachment\\_data/file/933179/Matching\\_in\\_foster\\_care.pdf](https://assets.publishing.service.gov.uk/government/uploads/system/uploads/attachment_data/file/933179/Matching_in_foster_care.pdf)

<sup>33</sup> Social-, Bolig- og Ældreministeriet (2022). Socialpolitisk redegørelse 2022. [https://www.sm.dk/Media/638581159526950899/Socialpolitisk\\_Redegoerelse\\_2022\\_UA.pdf](https://www.sm.dk/Media/638581159526950899/Socialpolitisk_Redegoerelse_2022_UA.pdf)

<sup>34</sup> Social-, Bolig- og Ældreministeriet (2022). Socialpolitisk redegørelse 2022. [https://www.sm.dk/Media/638581159526950899/Socialpolitisk\\_Redegoerelse\\_2022\\_UA.pdf](https://www.sm.dk/Media/638581159526950899/Socialpolitisk_Redegoerelse_2022_UA.pdf)

<sup>35</sup> Social-, Bolig- og Ældreministeriet (2022). Socialpolitisk redegørelse 2022. [https://www.sm.dk/Media/638581159526950899/Socialpolitisk\\_Redegoerelse\\_2022\\_UA.pdf](https://www.sm.dk/Media/638581159526950899/Socialpolitisk_Redegoerelse_2022_UA.pdf)

<sup>36</sup> Wilken, T. & Rasmussen, M. L. (2025). Børn anbringes senere for femte år i træk – på trods af politiske ambitioner om det modsatte. Kraka. <https://kraka.dk/wp-content/uploads/Boern-anbringes-sene-re-for-femte-aar-i-traek-%E2%80%93-paa-trods-af-politiske-ambitioner-om-det-modsatte.pdf>

<sup>37</sup> Cavalca, P. G., Ejrnæs, M. & Gørtz, M. (2022, 21. juni). Budgetkrav påvirker beslutninger i børnesager. Københavns Universitet. <https://samf.ku.dk/presse/kronikker-og-debat/2022/budgetkrav-paavirker-beslutninger-i-boernesager/>



# LITTERATUR

Ankestyrelsen (2018). Kontinuitet i anbringelser.

Ankestyrelsen (2019). Trivsel blandt børn anbragt på døgninstitutioner og opholdssteder.

Ankestyrelsen (2021). Inddragelse af børn og unge ved valg af indsats og opfølgning.

Ankestyrelsen (2023). Kommunernes arbejde med skånsomme skift af anbringelsessted.

Bengtsson, T. T. & Henze-Pedersen, S. (2022). Børn og unges inddragelse i myndighedssagsbehandling på børne- og ungeområdet: en vidensindsamling under Videnscenter om børneinddragelse og udsatte børns liv. København: VIVE – Det Nationale Forsknings- og Analysecenter for Velfærd.

Bengtsson, T. & Olsen, R. F. (2021). Kortlægning af viden om kvalitet i sagsbehandlingen på børne- og ungeområdet. Et litteraturstudie af danske publikationer. København: VIVE – Det Nationale Forsknings- og Analysecenter for Velfærd.

Bressendorff, S. & Klyvø, L. (2018). DET GODE MATCH: erfaringer fra et projekt om inddragelse af børn og forældre i matchet til en plejefamilie.

Bryderup, I. & Johansen, S. A. (red.) (2022). Anbragte børn og unge på døgninstitutioner og socialpædagogiske opholdssteder. KLIM.

Børns Vilkår (2024). Hvorfor stikker børn og unge af fra en anbringelse?

Børns Vilkår (2024). Børn og unges møde med kommunen.

Cavalca, P. G., Ejrnæs, M. & Gørtz, M. (2022, 21. juni). Budgetkrav påvirker beslutninger i børnesager. Københavns Universitet. <https://samf.ku.dk/presse/kronikker-og-debat/2022/budgetkrav-paavirker-beslutninger-i-boernesager/>

Egelund, T. et al. (2010). Sammenbrud i anbringelser af unge – erfaringer, forklaringer og årsagerne bag. SFI – Det Nationale Forskningscenter for Velfærd.

Hestbæk, A-D. & Frederiksen, S. (2021). Kontinuitet i anbringelser: slutrapport fra evalueringen af regler om kontinuitet i Barnets Reform. København: VIVE – Det Nationale Forsknings- og Analysecenter for Velfærd.

Jensen, B. S. (2014). Inddragelse af udsatte børn og unge i socialt arbejde – reel inddragelse eller symbolsk retorik? Aalborg Universitet.

Kloppenborg, H. S. & Lausten, M. (2020). Udsatte unges inddragelse i kommunernes sagsbehandling. København: VIVE – Det Nationale Forsknings- og Analysecenter for Velfærd.

Kor, K., Fernandez, E. & Spangaro, J. (2023). Placement Matching of Children and Young People within Out-of-Home Residential Care: A Qualitative Analysis. *Health & Social Care in the Community*, 2023(1), 7431351.

Lausten, M., Iversen, K. & Andreasen, A. G. (2023). Trivsel blandt børn og unge i udsatte positioner 2023. København: VIVE – Det Nationale Forsknings- og Analysecenter for Velfærd.

Lausten, M., Iversen, K. & Præstgaard Christensen, C. (2025). Trivsel blandt børn og unge i udsatte positioner 2025. København: VIVE – Det Nationale Forsknings- og Analysecenter for Velfærd.

Ofsted (2020). Matching in foster care: Making good decisions for children in care and care leavers. Department for Education. [https://assets.publishing.service.gov.uk/government/uploads/system/uploads/attachment\\_data/file/933179/Matching\\_in\\_foster\\_care.pdf](https://assets.publishing.service.gov.uk/government/uploads/system/uploads/attachment_data/file/933179/Matching_in_foster_care.pdf)

Rasmussen, P. S. et al. (2023). Metoder til at inddrage børn med autisme og ADHD i myndighedssagsbehandling: vidensindsamling under Videnscenter om børneinddragelse og udsatte børns liv. København: VIVE – Det Nationale Forsknings- og Analysecenter for Velfærd.

Schaldemose, T. (red.) (2024). LOS Indsigt. Personalegennemstrømning. Analysepapir nr. 4. København: LOS – Landsorganisationen for sociale tilbud.

Social- og Boligstyrelsen (2025). Evaluering af model for styrket match af barn og anbringelsessted. Slutrapport.

Social- og Boligstyrelsen (2025). Model til styrket match af barn og anbringelsessted.

Social-, Bolig- og Ældreministeriet (2022). Socialpolitisk redegørelse 2022. [https://www.sm.dk/Media/638581159526950899/Socialpolitisk\\_Redegoerelse\\_2022\\_UA.pdf](https://www.sm.dk/Media/638581159526950899/Socialpolitisk_Redegoerelse_2022_UA.pdf)

Socialstyrelsen (2021). Vidensnotat: Styrket match af barn og anbringelsessted.

Van Bijleveld, G. G., Dedding, C. W. M. & Bunders-Aelen, J. F. G. (2015). Children's and young people's participation within child welfare and child protection services: A state-of-the-art review. *Child and Family Social Work*, 20(2), 129-138.

Videnscenter om børneinddragelse og udsatte børns liv (2024). Videnstema: Inddragelse af børn mellem 0 og 6 år. Social- og Boligstyrelsen, Det Nationale Forsknings- og Analysecenter for Velfærd og Børns Vilkår.

Warming, H. (2011). Children's Participation and Citizenship in a Global Age: Empowerment, Tokenism or Discriminatory Disciplining? *Social Work & Society*, 9(1), 119-134.

Wilken, T. & Rasmussen, M. L. (2025). Børn anbringes senere for femte år i træk – på trods af politiske ambitioner om det modsatte. Kraka. <https://kraka.dk/wp-content/uploads/Boern-anbringes-sene-re-for-femte-aar-i-traek-%E2%80%93-paa-trods-af-politiske-ambitioner-om-det-modsatte.pdf>

A photograph of two women embracing in a field of tall grass and yellow flowers. The woman on the left is wearing a dark purple sweater and has her hair in a bun. The woman on the right is wearing a white shirt and blue jeans. They are both smiling and looking towards each other. The background is a soft-focus landscape with a building and hills under a cloudy sky.

## KOLOFON:

**Ansvarshavende redaktør:** Signe Korsgaard

**Redigering:** Trine Jørgensen, Summarium

**Analyseansvarlige:** Sofie Stage og Pernille Viola Robrahn

**Tekst og analyse:** Sofie Stage, Pernille Viola Robrahn, Jette Jensen og Natalie Kaarsberg

**Anbefalinger:** Eva Åkerman, Anne Kappelgaard Bove, Signe Bressendorff, Ingrid Hartelius Dall, Victor Christoffersen og Camilla Bælum

**Korrektur:** eTranslate

**Layout:** Maria Prien Saxbøl

**Billeder:** iStock

**Illustrationer:** Mads Ortmann

**Udgivelsesår:** September 2025

# BØRNS VILKÅR