

ANALYSE FRA BØRNS VILKÅR • JANUAR 2026

# VOLD I HJEMMET - FÅR BØRNENE HJÆLP?

En registeranalyse af underretninger og indsatser

## FORORD

Vold mod børn er forkert og ulovligt. Der er ingen tvivl, ingen gråzoner, vold hører ikke hjemme i en barndom. Når vi alligevel i denne analyse ser, at tusindvis af børn har forældre eller stedforældre, der er sigtet for vold mod dem eller en af deres nære familiemedlemmer, så er det en trist påmindelse om tilstanden i Danmark i dag. Alt for mange børn lever i utrygge hjem, hvor der er vold. Det er trist, at vi igen kan se, at samfundet ikke gør nok for at stoppe vold mod børn.

Med denne analyse er det ønsket at belyse, om børn, der oplever vold i hjemmet, får hjælp fra kommunen efterfølgende. Der findes ikke et register over børn, der lever i familier med vold. Vi har valgt at se på voldssigtelser mod forældre og stedforældre. De er ikke dømt, og ikke alle sigtede vil kunne dømmes ved retten for at have begået vold mod barnet. Alligevel står det klart, at denne analyse kun berører toppen af isbjerget af forældres vold mod børn. Det kan vi se, når vi sammenligner med vores skolepanelundersøgelse fra 2025, hvor vi spurgte børn i 8. klasse, om deres forældre havde udsat dem for fysisk vold inden for det seneste år. 16 pct. svarede ja. Hvis vi omregner det til alle i 8. klasse, svarer det til mere end 10.000 børn, der har været udsat for vold – og det er alene på én årgang i løbet af ét år. I denne undersøgelse har 1.214 børn i alderen 0-16 år oplevet, at en forælder er blevet sigtet for vold mod dem i løbet af to år. Derfor er det konservative tal, vi arbejder med i undersøgelsen, hvor vi formoder, at en meget høj andel har brug for hjælp fra kommunen. De burde få hjælp. Det er bare ikke sådan, virkeligheden ser ud.

Mere end en tredjedel af de børn, hvor der er rejst en sigtelse mod en forælder eller stedforælder, får ingen hjælp fra kommunen i året efter og dem, der får hjælp, kan risikere at vente længe på den. Når det gælder børn, hvor en forælder eller stedforælder er sigtet for vold mod et nært familiemedlem, eller børn, der har været på krisecenter, er det mere end to tredjedele, der ikke får hjælp.

Vi støtter de børn, der bliver udsat for vold, og vi arbejder for, at de får den hjælp, de bør få, og at færre børn udsættes for vold i fremtiden. Vi håber, at denne analyse bliver brugt af fagpersoner, politikere og alle andre, der har en rolle at spille i børns liv. For kun sammen kan vi sikre, at alle børn får den trygge barndom, de har ret til.

Med venlig hilsen



**Rasmus Kjeldahl**  
Direktør, Børns Vilkår

## TAK

Denne rapport er blevet til med støtte fra regeringen med det formål at tilvejebringe ny viden om vold mod børn i Danmark. Tak for at medvirke til at belyse et komplekst og alvorligt samfundsproblem og bidrage til at fastholde fokus på en problematik, som fortsat kræver opmærksomhed.

I rapporten indgår også fortællinger fra børn og unge, der har sendt breve til BørneTelefonen, hvor de fortæller om fysisk og psykisk vold, som de eller deres forældre eller søskende udsættes for derhjemme. Vi vil gerne takke alle de børn og unge, der hver dag viser os den tillid at involvere os i deres liv, når de rækker ud til os efter hjælp og rådgivning. Deres fortællinger giver et vigtigt indblik i, hvad der gemmer sig bag tallene i denne registeranalyse.

Endelig vil vi gerne takke Dansk Socialrådgiverforening og Ida Haahr-Pedersen, postdoc på Det Sundhedsvidenskabelige Fakultet ved Syddansk Universitet, for at kvalificere rapportens indhold.



” Min far slår mig derhjemme. Vi er altid blevet gode venner igen, men her for tiden gør han det oftere, og jeg er utryk derhjemme, og nogle gange løber jeg hjemmefra. Jeg får det også dårligere i skolen pga. det. Inderst inde elsker jeg ham stadigvæk, og jeg ved også, han elsker mig, men jeg ved bare, at det ikke kan blive ved sådan her. Hvad gør jeg?”

Pige på 15 år til BørneTelefonens brevkasse



## INDHOLD

Opsummering .....	5
Børns Vilkår anbefaler .....	9
<b>KAPITEL 1:</b>	
Mange børn er udsat for vold – og endnu flere lever i familier med vold .....	11
<b>KAPITEL 2:</b>	
Får børnene hjælp? .....	19
<b>KAPITEL 3:</b>	
Kunne børnene have været opsporet tidligere? .....	25
Metode .....	35
Noter og litteratur .....	39

## Opsummering

# VOLD I HJEMMET ER UDBREDT, DET BLIVER IKKE STOPPET I TIDE, OG ALT FOR FÅ BØRN FÅR HJÆLP I ÅRET EFTER.

**Mange børn lever i familier, hvor der er vold. På to år har 1.214 børn oplevet, at en af deres forældre er blevet sigtet for vold mod dem. 37 pct. af børnene med forældresigtelse har ikke modtaget hjælp fra kommunen i året efter hændelsen. Derudover har 1.742 børn oplevet, at en forælder er blevet sigtet for vold mod et nært familiemedlem, og 2.769 børn har været på krisecenter med deres mor. 66 pct. af de tilsammen 4.511 børn med formodet familievold fik ingen hjælp i året efter hændelsen.**

I Danmark har 5.725 børn i løbet af 2022 og 2023 været på krisecenter eller oplevet, at en forælder er blevet sigtet for vold mod barnet eller et nært familiemedlem. Tallene understreger, at vold i hjemmet er en realitet for tusindvis af børn.

De 0-2-årige er næsten fraværende i statistikken over børn med forældresigtelse. Samtidig udgør de den største gruppe af børn med formodet familievold. Noget tyder på, at det er sværere at få øje på

vold mod de yngste børn, når der er så få forældresigtelser om vold mod børn i den aldersgruppe, og de samtidig i så stor udstrækning lever med vold i familien.<sup>1</sup>

### Manglende hjælp

37 pct. af børnene med forældresigtelse får ingen hjælp fra kommunen i året efter hændelsen. Det er situationen for 66 pct. af børnene med formodet familievold. Selv når der bevilges hjælp, sker det ofte sent. 28 pct. af børn med forældresigtelse får hjælp inden for en måned – efter et halvt år er det halvdelen, der har fået hjælp. Hvad angår børn med formodet familievold har 5 pct. fået hjælp inden for en måned, og efter et halvt år er det hver femte.

### Kommunen kendte til bekymringer for mange af børnene

Kommunen er blevet underrettet om 65 pct. af børnene med forældresigtelse i året op til hændelsen. Det gælder for 49 pct. af børn med formodet familievold. For hvert femte barn med forældresigtelse har kommunen modtaget tre eller flere underretninger. Det er sket for hvert sjette barn med formodet familievold. Selvom kommunerne har kendt til bekymring for disse børn, er det ikke lykkedes at forhindre de hændelser, der har ledt til, at der er blevet rejst en sigtelse, eller til at barnet er flyttet på krisecenter med sin mor.

## DEFINITION AF UNDERSØGELSENS POPULATIONER

I analysen indgår to populationer:

### BØRN MED FORÆLDRESIGTELSE

Populationen er i analysen defineret således:

- Der er foretaget en anmeldelse om en voldshændelse, hvor et barn er registreret som offer, og hvor en forælder eller stedforælder er blevet sigtet for volden. Det er en juridisk forælder eller stedforælder, der bor sammen med barnet, eller en juridisk forælder, der ikke bor sammen med barnet.

### BØRN MED FORMODET FAMILIEVOLD

Populationen er i analysen defineret således:

- Børn, der bor i familier, hvor en forælder eller stedforælder er blevet sigtet for at begå vold mod en anden forælder eller stedforælder.
- Børn, hvor én af barnets juridiske forældre er blevet sigtet for vold mod den anden af barnets juridiske forældre. Forældrene bor ikke sammen.
- Børn, der har taget ophold på kvindekrisecenter med deres mor, og som ikke indgår i de andre kategorier. I Danmarks Statistiks Forskningsservice findes der ikke tal for børn, der tager på krisecenter med deres far, og derfor indgår de ikke i analysen.
- Børn, hvor en forælder eller stedforælder er blevet sigtet for vold mod en eller flere af barnets søskende, og hvor barnet ikke indgår i de andre kategorier.

Når analysen fokuserer på sigtelser uanset sagens udfald, skyldes det, at der først rejses en sigtelse, når der er rimelig grund til mistanke. I langt de fleste tilfælde må barnet derfor forventes at have behov for støtte, uanset om sagen ender med domfældelse i retten.

### YDERLIGERE POPULATIONSAFGRÆNSNING

I hver af de to populationer er børnene 0-16 år pr. 1. januar i det år, hvor voldshændelsen angiveligt har fundet sted. Analysen fokuserer på sager, der omhandler hændelser i 2022 og 2023. Opræder barnet i voldssager i både 2022 og 2023, medtælles barnet kun i 2022. Tids- og aldersafgrænsningen er valgt for at kunne følge børnene i 365 dage efter datoen for hændelsen og se, om de får hjælp bagefter.

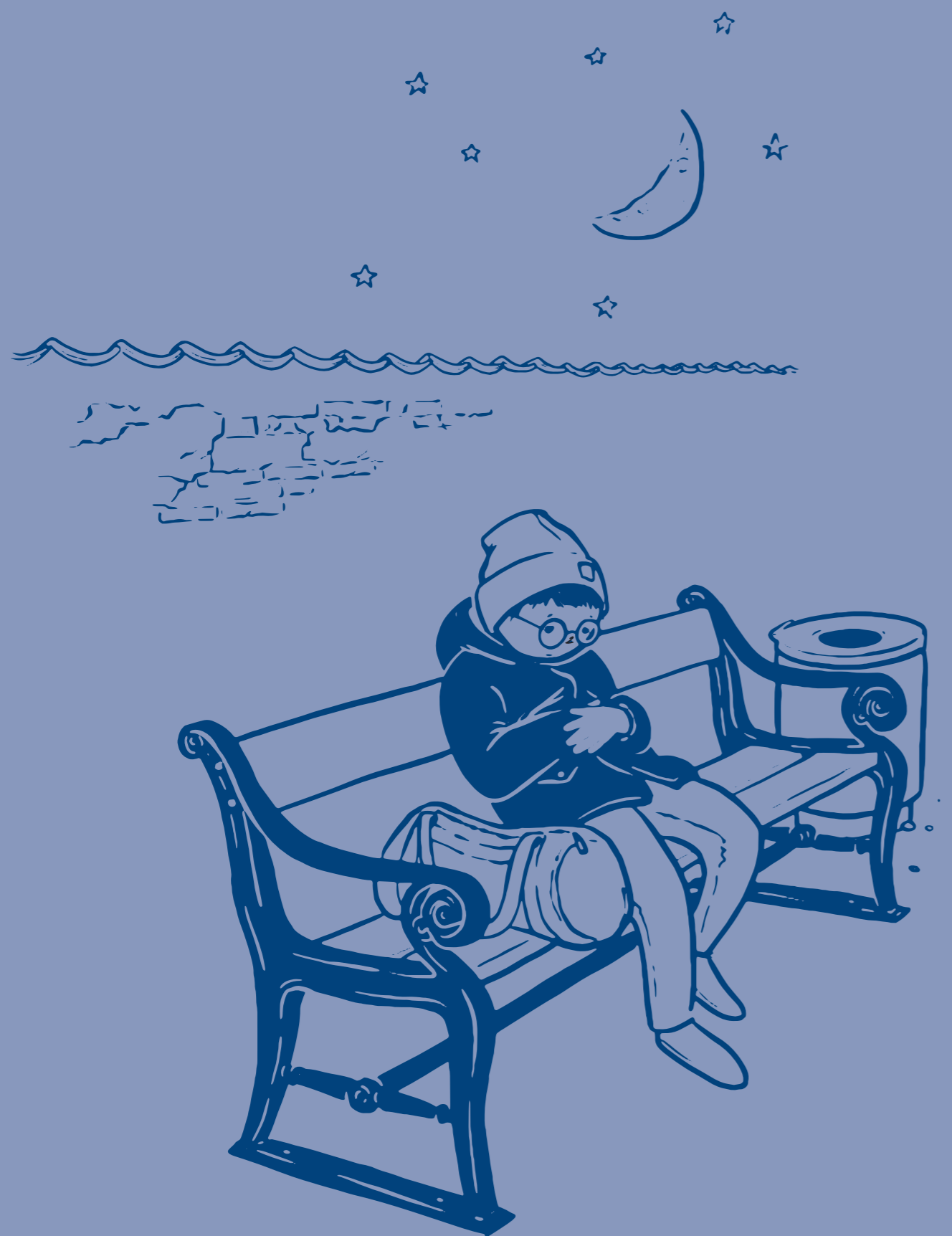
For yderligere uddybning af til- og fravalg ift. analysepopulationerne, se metodeafsnittet.

### DENNE PERIODE SER VI PÅ I ANALYSEN

365 DAGE FØR

365 DAGE EFTER

TIDSPUNKTET FOR HÆNDELSEN, der har ledt til en sigtelse/indflytningssagen på krisecenter i 2022 eller 2023



” Jeg ved ikke, hvad jeg skal gøre. Min far råber af mig hele tiden, at jeg er dum og grim, og så slår han. Jeg prøver at spørge mine venner, om jeg må sove hos dem, men har spurgt dem så mange gange nu, at jeg ikke føler, jeg kan blive ved.”

Pige på 12 år til BørneTelefonens brevkasse

# BØRNS VILKÅR ANBEFALER



## STØTTE TIL BØRN UDSAT FOR VOLD

### 1

#### Behandlingsgaranti til børn, der har været udsat for vold

Børn og unge, der har været udsat for vold, har ofte alvorlige og langvarige traumesymptomer, som kræver specialiseret behandling. Samtidig peger undersøgelsen på, at mange børn ikke får den nødvendige hjælp og støtte. Social- og Boligministeriet skal derfor sikre, at børn og unge, der har været udsat for vold, har ret til at få specialiseret traumebehandling i kommunalt regi.

## BARNETS RETSSIKKERHED

### 2

#### Kommunerne skal sikre, at børn ramt af vold får tilbudt en professionel bisidder

I dag kender alt for få børn til muligheden for at få en professionel bisidder. Derfor skal det fremgå eksplicit af vejledningen til barnets lov, at kommunen skal oplyse barnet om muligheden for at få en professionel bisidder.

### 3

#### Obligatorisk børnefaglig undersøgelse ved mistanke om partnervold

Børn, der overværer partnervold, risikerer at gå under radaren. Derfor får mange ikke den nødvendige hjælp og støtte. Kommunerne skal derfor i sager med mistanke om partnervold, hvor der er børn i hjemmet, være forpligtet til at udarbejde en børnefaglig undersøgelse.

### 4

#### Social- og Boligministeriet skal gennemføre en national kortlægning af kommunernes håndtering af sager om vold mod børn

Undersøgelsen peger på store forskelle i kommunernes håndtering i sager om vold mod børn. En national undersøgelse skal derfor afdække kommunernes praksis vedrørende håndtering af sager om vold mod børn, herunder håndtering af underretninger, børnesamtaler, anvendelse af børnehuse, vurdering af risiko og iværksættelse af støtte.

### 5

#### Justitsministeriet skal tage initiativ til, at politiets efterforskning og Anklagemyndighedens håndtering af sager om vold mod børn skal undersøges for at afdække barrierer for domfældelser

Få sager, hvor der er blevet anmeldt vold mod børn, fører til domsfældelse. En national analyse skal derfor identificere eventuelle barrierer i politiets efterforskning og Anklagemyndighedens håndtering samt i samarbejdet mellem politi, kommune og børnehuse.

## UDDANNELSE OG FAGLIG OPKVALIFICERING

### 6

#### Uddannelses- og Forskningsministeriet skal sikre undervisning i opsporing og håndtering af vold mod børn

For få fagprofessionelle ved, hvordan de opsporer vold, og hvad de skal gøre ved mistanke herom. Derfor skal undervisning i opsporing og håndtering være obligatorisk på alle uddannelser af faggrupper, der er i kontakt med børn og unge.

### 7

#### Social- og Boligministeriet skal sikre, at undervisning i håndtering af sager om vold mod børn bliver en central del af socialrådgiveruddannelsen.

Mange børne- og ungerådgivere oplever i dag at stå uden tilstrækkelige redskaber til at håndtere de komplekse og ofte højt specialiserede sager om vold mod børn. Derfor skal undervisning i håndtering af sager om vold mod børn være en obligatorisk og central del af socialrådgiveruddannelsen.

### 8

#### Kommunerne og Social- og Boligministeriet skal sikre opkvalificering af socialrådgivere

For få børne- og ungerådgivere har de nødvendige kompetencer til at håndtere sager om vold mod børn. Derfor skal kommunerne – med national understøttelse fra Social- og Boligministeriet – sørge for løbende kompetenceudvikling i bl.a. samtaler, traumer, risikovurderinger og tegn på fysisk og psykisk vold.

# KAPITEL 1

**MANGE BØRN ER  
UDSAT FOR VOLD - OG  
ENDNU FLERE LEVER I  
FAMILIER MED VOLD**



## Kapitel 1

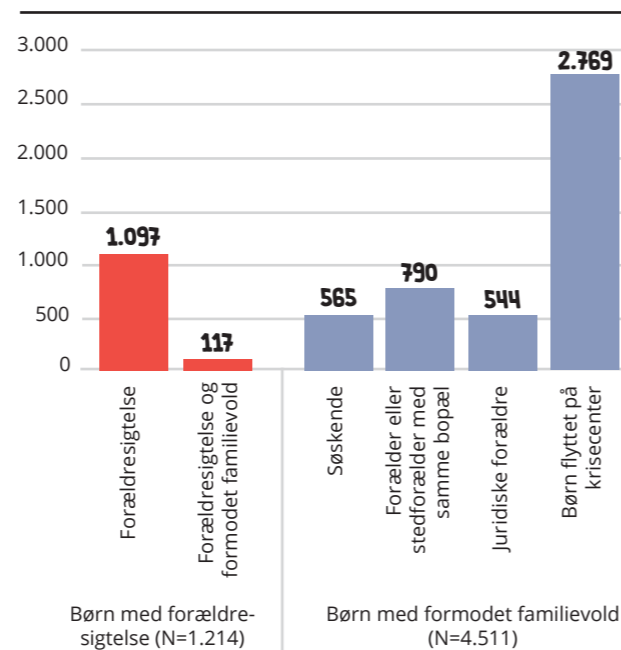
# MANGE BØRN ER UDSAT FOR VOLD - OG ENDNU FLERE LEVER I FAMILIER MED VOLD

I 2022 og 2023 har 1.214 børn oplevet, at deres forælder er blevet sigtet for vold mod dem. Yderligere 4.511 børn har enten oplevet, at en forælder er blevet sigtet for vold mod et nært familiemedlem, eller været på krisecenter. Det er særligt børn i skolealderen, der optræder i statistikken over registrerede ofre for anmeldte voldsforbrydelser, som en forælder er sigtet for. De små børn er næsten helt fraværende i denne statistik. Omvendt forholder det sig med børn med formodet familievold. Der udgør børn i førskolealderen den største gruppe.

I løbet af 2022 og 2023 har 1.214 børn mellem 0 og 16 år oplevet, at deres forælder eller stedforælder er blevet sigtet for fysisk eller psykisk vold mod dem. De omtales i rapporten som børn med forældresigtelse. Yderligere 4.511 børn har været på krisecenter eller oplevet, at deres forælder eller stedforælder er blevet sigtet for vold mod et nært familiemedlem. Et nært familiemedlem dækker her over en af barnets søskende eller en forælder eller stedforælder. Denne gruppe børn omtales i rapporten som børn med formodet familievold.

Vi ved, at det er skadeligt for børn at være pårørende til forældre eller søskende, der udsættes for vold, uanset om barnet har været direkte vidne til volden eller blot har kendskab til, at volden er forekommet, fx ved at have overhørt voldshændelsen eller ved at have observeret fysiske eller psykiske tegn hos den voldsudsatte efterfølgende.<sup>2</sup> Det bliver betegnet som indirekte vold, og når et barn er udsat for det, kan det betragtes som en form for psykisk vold.

Figur 1: Antal børn, der indgår i undersøgelsen



Note: Et barn kan tælle med i flere kategorier under "Børn med formodet familievold", men børn, der indgår i kategorien "Børn med forældresigtelse", indgår kun i den.

PÅ TO ÅR HAR  
**5.725 BØRN**  
OPLEVET, AT DER ER BLEVET  
REJST EN SIGTELSE MOD  
DERES FORÆLDER OM VOLD  
MOD BARNET SELV ELLER ET  
NÆRT FAMILIEMEDLEM,  
ELLER AT HAVE VÆRET PÅ  
KRISECENTER MED SIN MOR.

## SIGTELSE SOM DATAGRUNDLAG

Straffesagskæden er udtryk for forløbet, fra en voldshændelse anmeldes, til straffesagen afsluttes. Figur 2 illustrerer de forskellige led i kæden.

Figur 2: Hvordan ser straffesagskæden ud?



Når vi i analysen ser på sigtelser, medtager vi alle sager, hvor der er rejst en sigtelse mod en forælder eller stedforælder, uanset udfaldet ved sagens afslutning. Når en voldshændelse anmeldes, skal politiet vurdere, om der er grundlag for at efterforske sagen. Hvis ikke bliver sagen henlagt, og ellers påbegyndes efterforskningen.

For at kunne rejse en sigtelse skal politiet have rimelig grund til at mistænke en person for forbrydelsen. Hvis der fx er for svage beviser, kan politiet afslutte efterforskningen.

Når der rejses en sigtelse, overdrages sagen til Anklagemyndigheden. Anklagemyndigheden vurderer, om der er tilstrækkelige beviser til, at den sigtede vil kunne dømmes skyldig i retten. Hvis ikke opgives påtalen. Hvis der derimod vurderes at være tilstrækkeligt bevis mod den sigtede, kan sagen gå to veje. Der kan ske et tiltalefrafald, eller der kan rejses en tiltale. Et tiltalefrafald er, hvis Anklagemyndigheden beslutter ikke at rejse tiltale i retten bl.a. af ressourcehensyn, selvom det vurderes, at der er tilstrækkelige beviser til at kunne dømme den sigtede. Hvis der rejses tiltale, kommer sagen for retten, og den kan ende i domsfældelse eller frifindelse af den tiltalte. Det betyder, at der vil være sager i denne analyse, hvor der ikke er blevet rejst tiltale, eller hvor den tiltalte er blevet frifundet i retten.

Når vi alligevel har valgt at medtage alle sigtelser af forældre eller stedforældre uanset udfald i sagen, skyldes det, at der først rejses en sigtelse, når der er rimelig grund til mistanke. Når en forælder eller stedforælder sigtes for vold mod et barn, har politiet altså på baggrund af efterforskningen vurderet, at der var en rimelig grund til at mistænke vedkommende for at have udøvet vold mod barnet. Vi har valgt at fokusere på sager, hvor der er rejst en sigtelse mod en forælder eller stedforælder, da barnet, uanset udfaldet af sagen, i langt de fleste tilfælde må forventes at have behov for støtte.

Samlet set er det 5.725 børn, der har oplevet, at der er blevet rejst en sigtelse mod deres forælder om vold mod dem selv eller et nært familiemedlem eller at have været på krisecenter. For 117 af børnene med forældresigtelse er der også formodet familievold. At overlappet ikke er større, er udtryk for, at analysen er baseret på data om sigtelser og ophold på krisecentre, hvor vi kun ser toppen af isbjerget. Fra krisecentrene ved vi, at en stor del af de børn, der er med deres mor på krisecenter, også selv har været udsat for vold.<sup>3</sup>

### Der bliver sjældent rejst sigtelse i sager om helt små børn

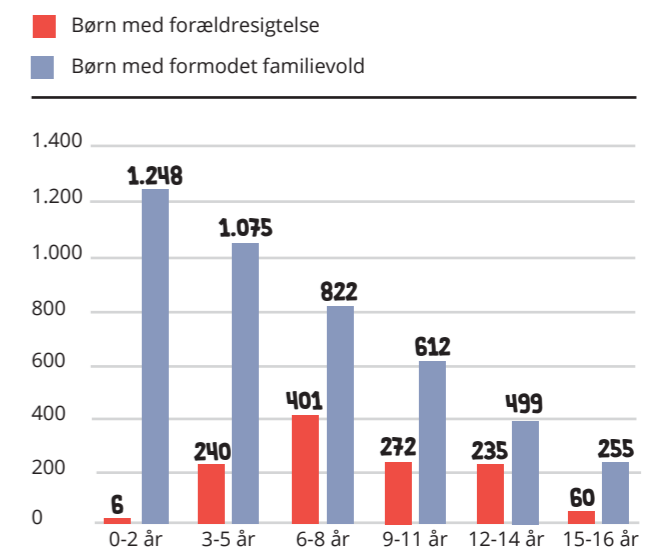
Der er rejst sigtelse i meget få sager om vold, hvor det er et barn i alderen 0-2-år, der er registreret som offer. Af figur 3 fremgår det, at 240 børn i alderen 3-5 år er registreret som ofre for vold i 2022-2023, hvor der er rejst sigtelse mod en forælder eller stedforælder. De 3-5-årige udgør 20 pct. af børnene, og i 33 pct. af tilfældene er det registrerede offer et barn i alderen 6-8 år. Børn i indskolingen udgør dermed den største andel af de registrerede ofre, mens andelen er faldende for de ældre aldersgrupper. 22 pct. af børnene er 9-11 år, 19 pct. er 12-14 år, og 5 pct. er 15-16 år.

Når de helt små børn udgør så lille en del af statistikken om børn med forældresigtelse, kan det vidne om et stort mørketal. For der er underretninger om 0-2-årige børn med mistanke om vold og overgreb, ligesom der er anmeldelser om vold, hvor offeret er et barn på 0-2 år. Men for at kunne rejse en sigtelse kræver det, at politiet har begrundet mistanke mod en person. I sager om vold mod små børn, der ikke selv kan fortælle om hændelsen, kan

det være svært at efterforske. Som udgangspunkt videoafhører politiet ikke børn under fire år.<sup>4</sup>

Figur 3 viser, at de 0-2-årige er den aldersgruppe, der udgør den største andel af børn med formodet familievold. Statistikken viser, at antallet af børn med formodet familievold falder gradvist i takt med, at børnene bliver ældre – fra 1.248 børn i alderen 0-2 år til 255 børn i alderen 15-16 år. Børn i førskolealderen (0-5 år) udgør halvdelen (51 pct.) af de børn, hvor en forælder er blevet sigtet for vold mod et nært familiemedlem, eller som har været på krisecenter.

Figur 3: Børn, der indgår i undersøgelsen, opdelt på aldersgrupper



Note: Figuren indeholder alle børn med forældresigtelse (N = 1.214 børn) og alle børn med formodet familievold (N = 4.511 børn).

” Sidste år gik min mor og far fra hinanden. Jeg fandt ud af, at min far har været både psykisk og fysisk voldelig igennem de år, de var sammen. Jeg havde jo altid bare tænkt, det var normalt.”

Pige på 16 år til BørneTelefonens brevkasse



**MERE END HVER TIENDE FORÆLDER** RAPPERER SELV, AT DE HAR ENTEN **DASKET, RUSKET, SMÆKKET ELLER SLÅET DERES 0-3-ÅRIGE BARN** I LØBET AF EN PERIODE PÅ TO MÅNEDER.

Forskere fra VIVE har gennem forløbsundersøgelsen SPOR undersøgt forældres brug af hårdhændet opdragelse og vold over for børn i alderen 0-3 år. Hårdhændet opdragelse eller vold er i undersøgelsen defineret som at daske, ruske, smække eller slå sit barn, når det ikke opfører sig ordentligt.

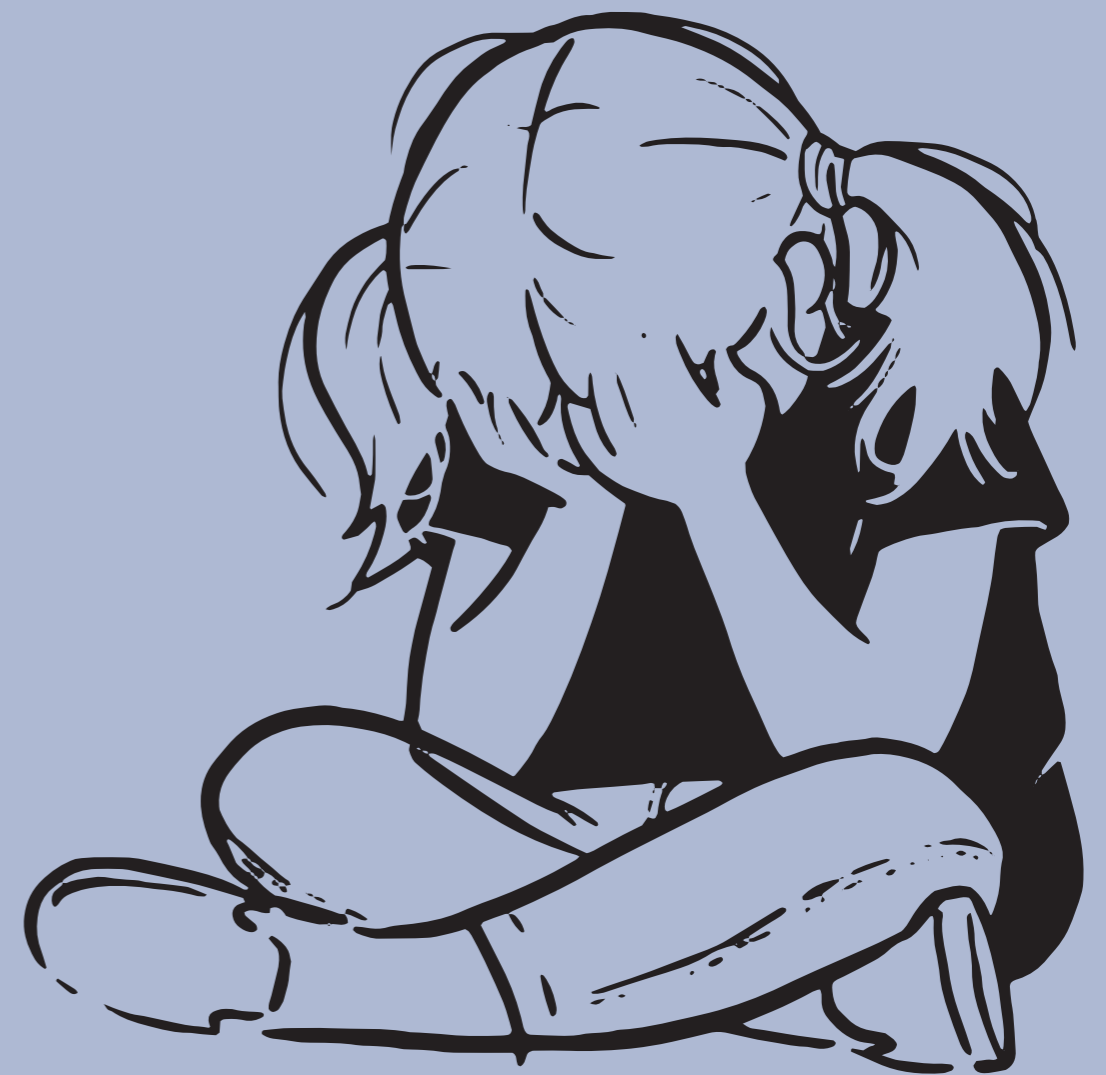
Undersøgelsen viste, at 12,4 pct. af forældrene selv rapporterede at have udsat deres barn for en form for hårdhændet opdragelse eller vold i løbet af de sidste to måneder. Andelen af forældre, der anvendte hårdhændet opdragelse eller vold, var størst blandt forældre til 3-årige børn (15,4 pct.), mens det samme gjaldt for 12,6 pct. af forældrene til 2-årige og 9,2 pct. af forældrene til børn på 9 måneder.<sup>5</sup>

” I dag kastede min lillebror med vand, og min mor blev sur og slog ham, så jeg blev bange og sur, og nu er jeg bange for, at hvis jeg gør noget forkert, så slår min mor mig. Hvad skal jeg gøre, eller skal jeg sige noget, hvis hun slår min lillebror igen?”

Pige på 9 år til BørneTelefonens brevkasse

# KAPITEL 2

## FÅR BØRNENE HJÆLP?



**Kapitel 2**

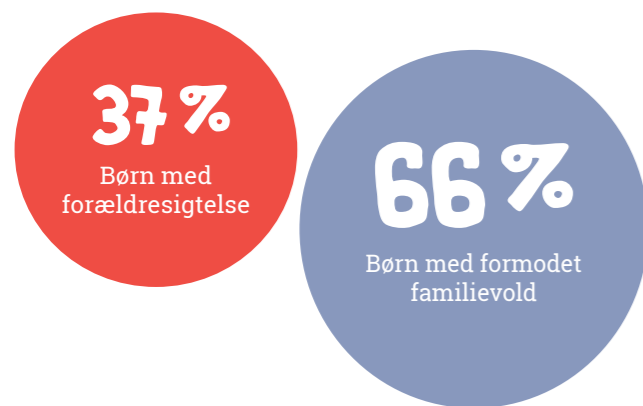
# FÅR BØRNENE HJÆLP?

**Mere end hvert tredje barn med forældresigtelse får ingen hjælp i form af indsatser fra kommunen i året efter hændelsen. Det samme gælder to ud af tre børn med formodet familievold.**

For at belyse, om børnene har fået hjælp fra kommunen efter voldshændelsen, har vi set på, om de har fået bevilget en forebyggende indsats eller en anbringelse.<sup>6</sup> At mere end hvert tredje barn med forældresigtelse ikke får hjælp i året efter hændelsen, er ikke ny viden. Tallene har ikke ændret sig, siden Børns Vilkår i 2023 udgav en lignende analyse baseret på data fra 2019 og 2020, som viste, at 36 pct. af børnene ikke fik hjælp fra kommunen i året efter.<sup>7</sup>

Ser vi på børn med formodet familievold, har kommunen i 66 pct. af tilfældene ikke bevilget en

**Figur 4: Andel af børnene, der ikke har modtaget nogen indsats i året efter**



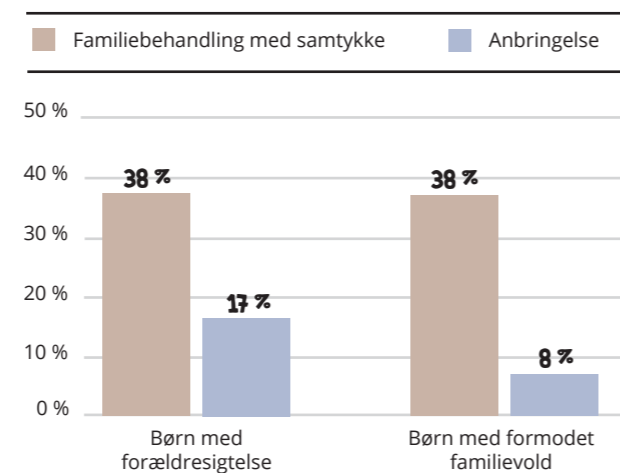
Note: Andele er beregnet pba. hhv. alle børn med forældresigtelse (N= 1.214 børn) og alle børn med formodet familievold (N = 4.511 børn).

indsats til barnet i året efter.<sup>8</sup> Vi ved, at det har lige så store, negative konsekvenser for børn at overvære vold mod fx en forælder eller søskende, som selv at være udsat for vold.<sup>9</sup> Det er derfor foruroligende, at børn med formodet familievold i langt mindre grad får hjælp end børn med forældresigtelse.

**Kommuner tilbyder oftest familiebehandling**

Når børn, som indgår i denne undersøgelse, bevilges en indsats fra kommunen, er det oftest familiebehandling. Familiebehandling udgør 38 pct. af de indsatser, der bevilges såvel til børn med forældresigtelse og børn med formodet familievold. 17 pct. af de bevilgede indsatser til børn med forældresigtelse er en anbringelse, mens anbringelser udgør 8 pct. af indsatserne til børn med formodet familievold.

**Figur 5: Andel af indsatser, der udgøres af familiebehandling eller anbringelse, hhv. til børn med forældresigtelse og børn med formodet familievold.**



Note: Andele er beregnet pba. alle bevilgede indsatser til børn med forældresigtelse (1.706 indsatser) og børn med formodet familievold (2.809 indsatser). Et barn kan have modtaget flere indsatser.

# 37 %

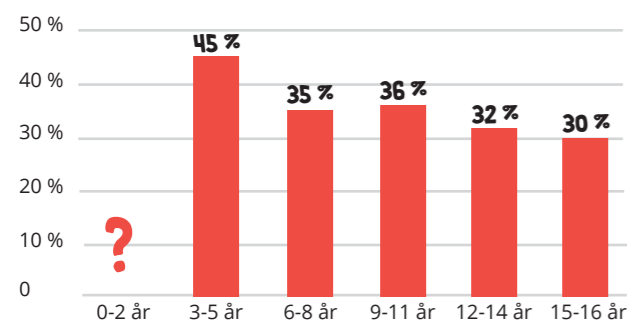
**AF BØRNENE MED FORÆLDRESIGTELSE HAR ET ÅR EFTER HÆNDELSEN, DER LEDTE TIL SIGTELSE, IKKE FÅET HJÆLP FRA KOMMUNEN.**

### Særligt de yngste børn med forældresigtelse står uden hjælp

Jo yngre børnene er, desto større er sandsynligheden for, at de står uden hjælp i året efter hændelsen, som har ført til sigtelsen af en forælder eller stedforælder. Blandt de 3-5-årige har 45 pct. ikke modtaget nogen hjælp i form af en bevilget indsats fra kommunen i året efter. Det samme gælder 30 pct. af de 15-16-årige.

Vi kan ikke belyse, hvor stor en andel af de 0-2-årige, der modtager hjælp fra kommunen, da de udgør så lille en gruppe i statistikken, at der vil være mulighed for at genkende enkeltpersoner.

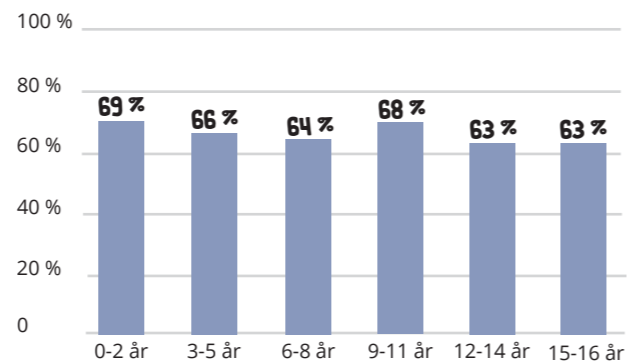
**Figur 6: Andel af børn med forældresigtelse, som ikke har modtaget nogen indsats i året efter hændelsen, opdelt på aldersgrupper**



Note: Andele er beregnet inden for aldersgrupperne. Data om de 0-2-årige er udeladt, da der er så få, at der er mulighed for genkendelse.

Blandt børn med formodet familievold ses ikke samme mønster mht. aldersgrupper og andelen, der har modtaget kommunal hjælp. Her varierer andelen af børn uden hjælp fra 63 til 69 pct.

**Figur 7: Andel børn med formodet familievold, som ikke har modtaget nogen indsats i året efter hændelsen, opdelt på aldersgrupper**



Note: Andele er beregnet inden for aldersgrupperne.

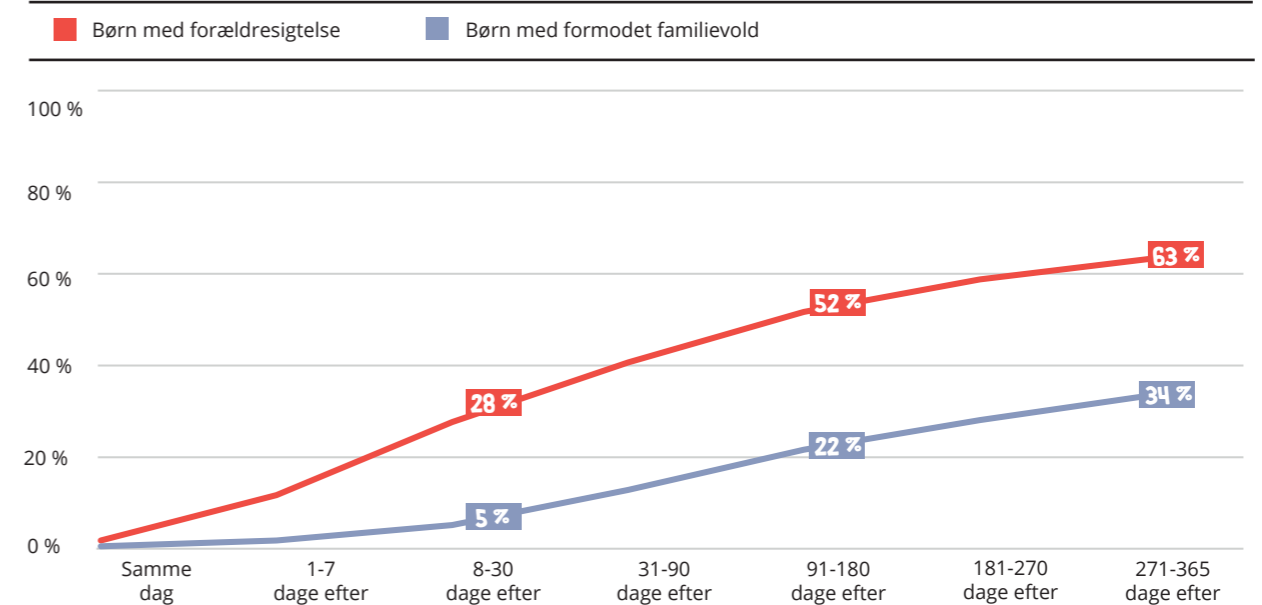
### Nogle børn venter længe - eller helt forgæves - på hjælp

Mange børn med formodet familievold får ingen hjælp fra kommunen i året efter. Og dem, der får hjælp, venter længe på at få den bevilget.

I sager, hvor der er mistanke om vold, skal kommunen inden for 24 timer vurdere, om barnet er i akut fare, og der derfor skal iværksættes en indsats med det samme for at beskytte barnet. Hvis ikke det er tilfældet, har kommunen en frist på fire måneder til at lave en børnefaglig undersøgelse, som skal danne grundlag for at vurdere barnets behov for støtte.

En måned efter hændelsen har 28 pct. af børnene med forældresigtelse fået hjælp, mens den tilsvarende andel er 5 pct. for børn med formodet

**Figur 8: Andel børn, der modtager en indsats i året efter hændelsen, fordelt på tidsintervaller**



Note: Andele er beregnet pba. hhv. alle børn med forældresigtelse (N= 1.214 børn) og alle børn med formodet familievold (N = 4.511 børn).

familievold. Eftersom børn på krisecentre udgør en stor andel af børn med formodet familievold, giver det mening, at en relativt lav andel af dem har fået en indsats efter en måned. Så længe barnet er på krisecenter, er barnet i sikkerhed fra volden i familien.

Efter et halvt år har halvdelen af børnene med forældresigtelse fået hjælp fra kommunen (52 pct.), mens det kun gælder hvert femte barn med formodet familievold (22 pct.).

### Stor variation i hjælp fra kommune til kommune

Der er væsentlige kommunale forskelle på andelen af børn, der modtager hjælp, efter en forælder eller stedforælder er blevet sigtet for vold mod dem. På landsplan får 63 pct. af børnene en indsats i året efter den hændelse, der har ledt til en sigtelse. Det dækker over et stort spænd - fra at knap hvert femte barn i denne gruppe (19 pct.) får en indsats i

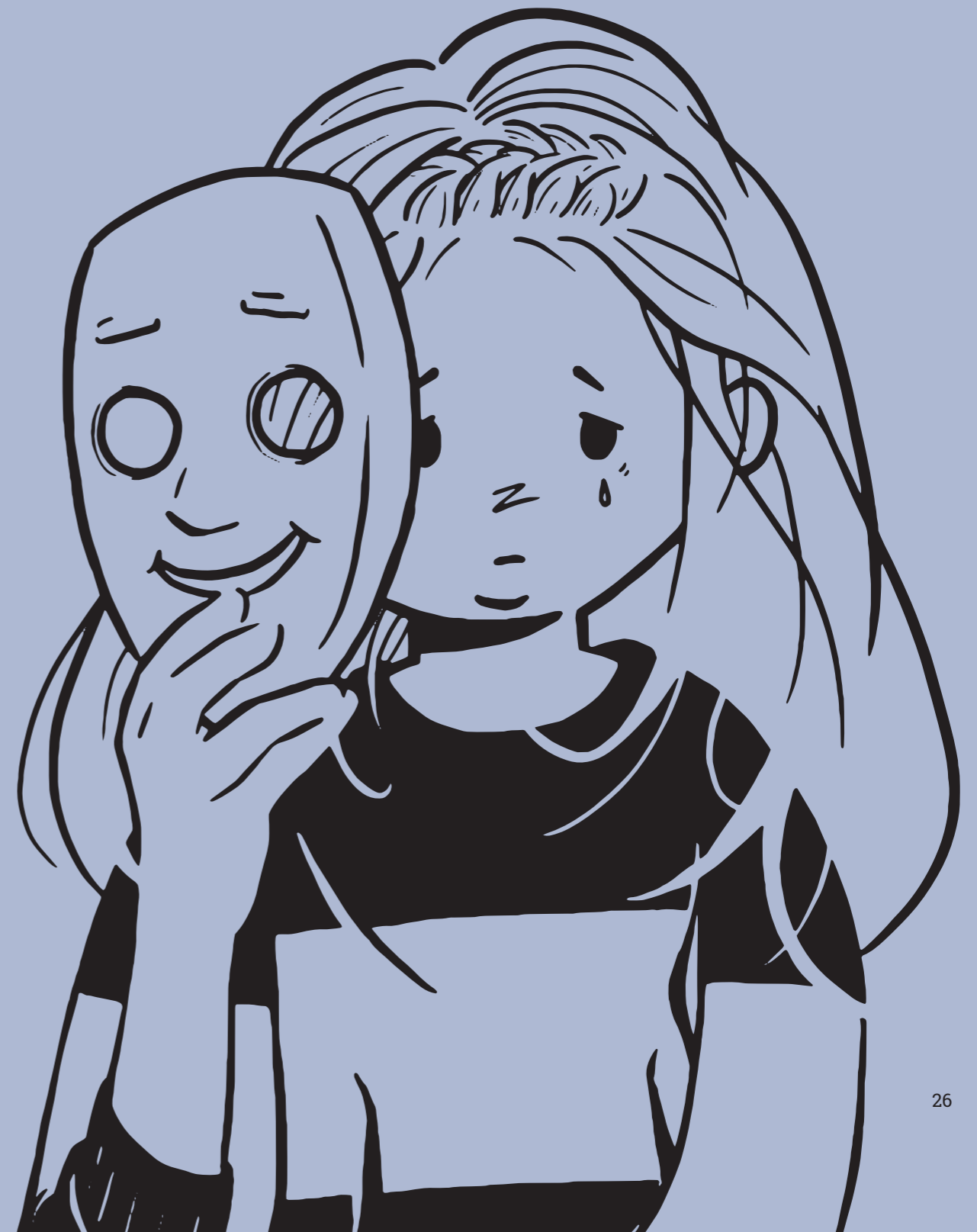
den kommune, der er mindst tilbøjelig til at iværksætte indsatser - til næsten alle (>95 pct.) gør i de to kommuner, der er mest tilbøjelige til at give indsatser til børn med forældresigtelse.<sup>10</sup>

Ser vi på børn med formodet familievold, får 34 pct. af dem en indsats i året efter hændelsen. I den kommune, der i størst udstrækning bevilger indsatser, har 73 pct. af børnene fået en indsats, mens det samme gælder 10 pct. af børnene i de to kommuner, hvor færrest får hjælp.<sup>11</sup>

Det er ikke de samme kommuner, der i størst udstrækning bevilger indsatser til børn med familievold som til børn med formodet familievold. Det samme gælder, når vi ser på kommuner, der i mindst udstrækning bevilger indsatser. Det betyder, at børn og unge i Danmark er stillet vidt forskelligt ift. deres muligheder for at få hjælp, hvis der er indikationer på vold i familien, alt efter hvilken kommune de bor i.

# KAPITEL 3

**KUNNE BØRNENE HAVE  
VÆRET OPSPØRET  
TIDLIGERE?**



## Kapitel 3

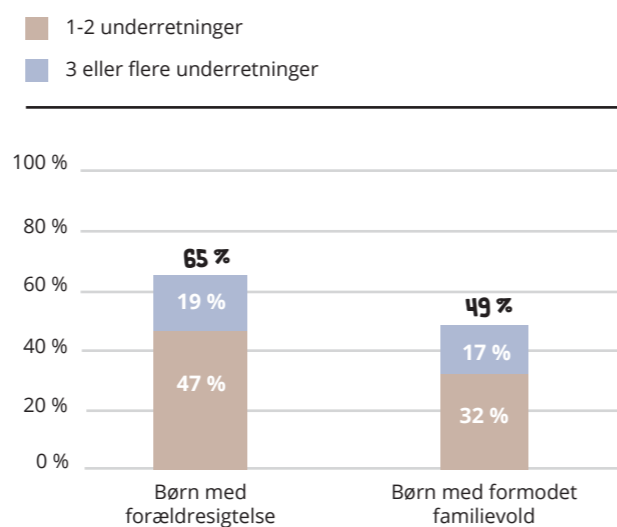
# KUNNE BØRNENE HAVE VÆRET OPSPØRET TIDLIGERE?

**Kommunen har i mange tilfælde været underrettet om barnet i året op til hændelsen, der førte til en sigtelse, eller til at barnet flyttede på krisecenter.**

For mere end seks ud af ti børn med forældresigtelse (65 pct.) har kommunen modtaget en eller flere underretninger i året op til hændelsen. Der er underrettet om halvdelen af børnene med formodet familievold (49 pct.). For 19 pct. af børnene med forældresigtelse og for 17 pct. af børnene med formodet familievold har kommunen modtaget tre eller flere underretninger.

Ikke alle underretningerne har omhandlet en mistanke om vold, men en underretning vidner om, at nogen har bekymret sig om barnets trivsel og udvikling. Her er det kommunens opgave at undersøge barnets forhold nærmere og vurdere, om barnet har behov for særlig støtte. Det rejser spørgsmålet om, hvorvidt den hændelse, der siden er blevet rejst sigtelse for, eller som har ført til, at barnet har taget ophold på krisecenter, kunne have været forhindrede, hvis børnene og deres familier havde fået hjælp tidligere.

Figur 9: Andel børn, hvor kommunen i året op til hændelsen har modtaget en eller flere underretninger om barnet



Note: Andele er beregnet pba. hhv. alle børn med forældresigtelse (N = 1.214 børn) og alle børn med formodet familievold (N = 4.511 børn).

### For mere end hvert fjerde barn kendte kommunen til mistanke om vold inden hændelsen

Figur 10 viser, at kommunen i året op til hændelsen har været underrettet om en mistanke om vold eller overgreb mod 29 pct. af børnene med forældresigtelse og for 11 pct. af børnene med formodet familievold.

FOR MERE END  
**SEKS UD AF TI**  
BØRN HAR KOMMUNEN MODTAGET EN  
ELLER FLERE UNDERRETNINGER I ÅRET  
OP TIL HÆNDELSEN, SOM FØRTE TIL  
EN SIGTELSE AF EN FORÆLDER FOR  
VOLD MOD BARNET. FOR BØRN MED  
FORMODET FAMILIEVOLD ER DER  
UNDERRETTET OM NÆSTEN  
**FEM UD AF TI**  
AF BØRNENE FØR HÆNDELSEN.

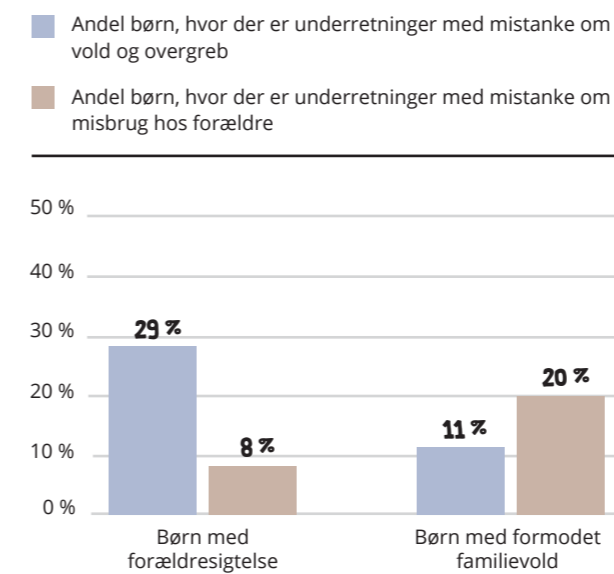
”

Min mor drikker meget, og når hun er fuld, slår hun mig. Det sker tit, og jeg er bange derhjemme. Jeg ved ikke, hvad jeg skal gøre, eller hvem jeg kan tale med. Jeg har ikke lyst til at være derhjemme, men jeg har heller ikke nogen steder at tage hen. Kan I hjælpe mig?”

Dreng på 15 år til BørneTelefonens brevkasse

Da alkoholproblemer hos forældre er en væsentlig risikofaktor for at opleve vold i hjemmet,<sup>12</sup> har vi undersøgt, hvor stor en andel af børnene, der har været underretninger om med mistanke om misbrug hos forældrene. Det har der for 8 pct. af børnene med forældresigtelse og for 20 pct. af børnene med formodet familievold.

**Figur 10: Andel børn, hvor der er underretninger med mistanke om vold og overgreb eller misbrug hos forældre i året op til hændelsen**



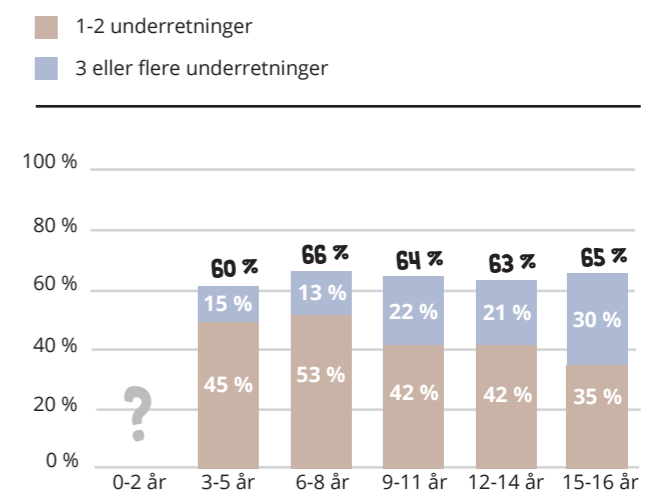
Note: Andele er beregnet pba. hhv. alle børn med forældresigtelse (N= 1.214 børn) og alle børn med formodet familievold (N = 4.511 børn).

**Kommunerne har især kendt til bekymringer om børn i skolealderen**

I året op til hændelsen er kommunerne blevet underrettet om en mindre andel af de 3-5-årige sammenlignet med de ældre børn med forældresigtelse. Der er underrettet om 60 pct. af børnene med forældresigtelse i børnehavealderen mod 63-66 pct. for børn i skolealderen.

Jo ældre børnene er, desto større andel er der underrettet om tre eller flere gange i året op til hændelsen. Det gælder for 22 pct. af de 9-11-årige børn, 21 pct. af de 12-14-årige og 30 pct. af de 15-16-årige. Til sammenligning gælder det 15 pct. af de 3-5-årige og 13 pct. af de 6-8-årige.

**Figur 11: Andel børn med forældresigtelse, hvor kommunen er blevet underrettet i året op til hændelsen, opdelt på aldersgrupper**



Note: Andele er beregnet inden for aldersgrupperne. Data om de 0-2-årige er udeladt, da der er så få, at der er mulighed for genkendelse.

Blandt børn med formodet familievold er det også de 6-8-årige, der i størst udstrækning er underretninger om i året før hændelsen. Det gælder 54 pct. af de 6-8-årige mod 47-50 pct. for de øvrige aldersgrupper.

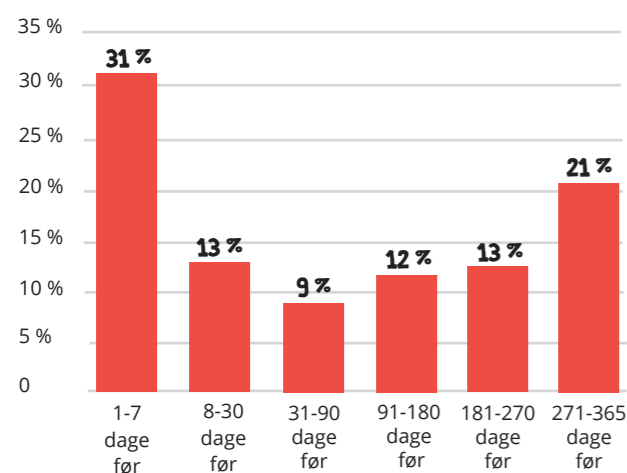
**For mere end halvdelen af børnene med forældresigtelse, hvor der er underrettet forinden, har kommunen kendt til underretningen i mere end en måned**

For 31 pct. af børnene med forældresigtelse, hvor kommunen har modtaget en underretning forinden, er underretningen kommet i ugen op til hændelsen, der førte til en sigtelse. Det er bemærkelsesværdigt, at underretningen for så stor en andel af børnene er kommet kort før hændelsen. Det tyder på, at der forinden den konkrete hændelse, er sket en eskalering af situationen i familien, som nogen omkring barnet har reageret på og underrettet kommunen om.

For en del børn gælder det dog, at kommunen har kendt til bekymringer for barnet i længere tid forud for hændelsen. For 56 pct. af børnene med

forældresigtelse, som kommunen er underrettet om, har kommunen modtaget den første underretning mere end en måned før hændelsen.

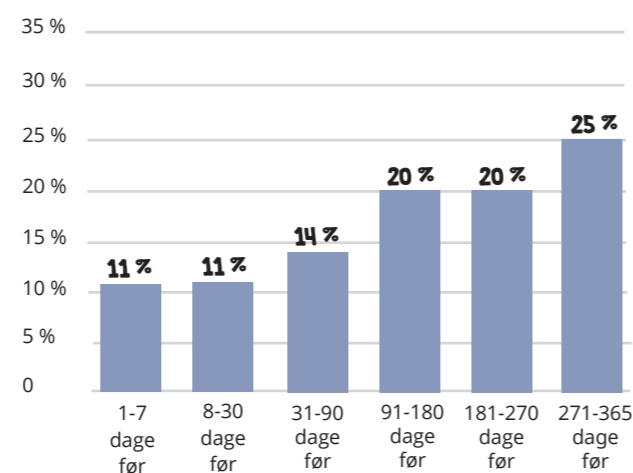
**Figur 12: Andel børn med forældresigtelse, hvor der er underretninger i året før hændelsen, opdelt på tidsintervaller for underretningen**



Note: Andele er beregnet pba. antallet af børn med forældresigtelse, hvor der har været underretninger i året op til voldshændelsen. I de tilfælde, hvor der er flere underretninger om det samme barn, tælles kun den første underretning i perioden med.

22 pct. af underretningerne om børn med formodet familievold er kommet i måneden op til hændelsen. For 78 pct. af børnene har kommunen kendt til mindst én underretning i mere end en måned.

**Figur 13: Andel børn med formodet familievold, hvor der er underretninger i året før hændelsen, opdelt på tidsintervaller for underretningen**



Note: Andele er beregnet pba. antallet af børn med formodet familievold, hvor der har været underretninger i året op til hændelsen. I de tilfælde, hvor der er flere underretninger om det samme barn, tælles kun den første underretning i perioden med.

” Min far er meget tæt på at slå mig. Og han river mig. Nogle gange bløder jeg fra det og har gamle mærker. Han kaster også ting efter mig. Han har også truet med at sælge mine ting, som jeg har sparet op til selv.”

Dreng på 14 år til BørneTelefonens brevkasse



## HVAD ER UNDERRETNINGSPLIGT?

Efter barnets lov § 135 har alle borgere pligt til at underrette kommunen, hvis man får kendskab til, at et barn under 18 år udsættes for vanrøgt eller nedværdigende behandling eller lever under forhold, der bringer dets sundhed eller udvikling i fare.

## FAGPERSONERS SKÆRPEDE UNDERRETNINGSPLIGT

Efter barnets lov § 133 har fagpersoner en udvidet underretningspligt til kommunen. Den skærpede underretningspligt betyder, at fagpersonen har pligt til at reagere alene på baggrund af forhold, der giver formodning om, at et barn under 18 år har behov for særlig støtte. Der stilles ikke krav til, at man har et kendskab til barnets forhold. Underretningspligten omfatter bl.a. offentligt ansatte og andre med offentligt hverv som fx lærere, pædagoger og læger eller private tilbud, der udfører opgaver for det offentlige rettet mod personer med sociale eller andre problemer.<sup>13</sup>

## HVAD SKAL EN KOMMUNE GØRE, NÅR DE MODTAGER EN UNDERRETNING OM ET BARN?

Når en kommune modtager en underretning, skal kommunen registrere den og inden for 24 timer vurdere, om der er behov for at iværksætte akutte indsatser over for barnet eller den unge.

Ved en ny underretning om et barn, hvor kommunen allerede har iværksat en indsats, skal kommunen genvurdere sagen.

Til brug for vurderingen af en underretning kan der finde en samtale sted med barnet eller den unge. Samtalen kan finde sted uden samtykke fra forældremyndighedsindehaverens side og uden dennes tilstedeværelse, når hensynet til barnet eller den unge taler for det.

Ved underretning om vold eller overgreb mod et barn eller en ung skal kommunen afholde en samtale med barnet eller den unge. Hvis underretningen vedrører en mistanke om vold eller overgreb begået af en forælder til barnet, skal samtalen finde sted uden samtykke fra forældremyndighedsindehaveren og uden dennes tilstedeværelse.

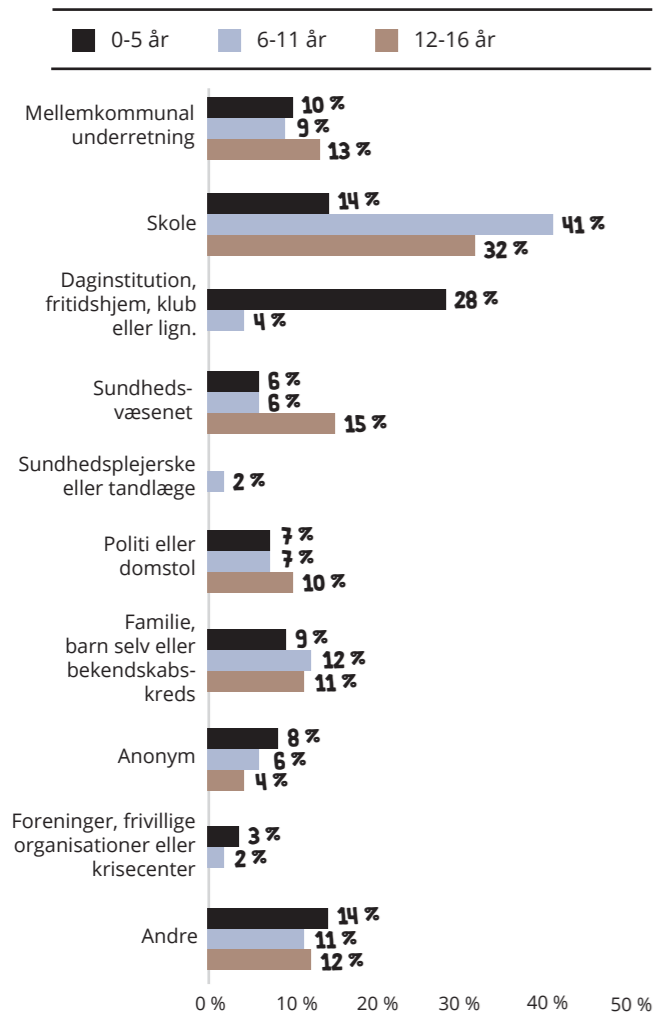
En børnesamtale på baggrund af en underretning kan undlades, hvis barnets eller den unges modenhed eller sagens karakter taler imod, at samtalen gennemføres. Kommunen skal herudover orientere fagpersoner, der underretter, om hvorvidt underretningen har ført til, at der er iværksat en undersøgelse eller indsatser.<sup>14</sup>

Når kommunen har viden eller mistanke om, at et barn eller en ung har været udsat for vold eller overgreb, eller når et barn har været på krisecenter med en forælder på grund af vold i hjemmet, og den pågældende forælder afbryder opholdet for at vende tilbage til et voldeligt miljø med barnet, skal kommunen iværksætte en børnefaglig undersøgelse.

### Skoler og daginstitutioner er afsender på flest underretninger om børn med forældresigtelse

For børn i førskolealderen er det daginstitutioner, der oftest underretter i året op til, at en forælder eller stedforælder er blevet sigtet for vold mod barnet. Daginstitutioner er afsender på 28 pct. af underretningerne om de 0-5-årige.

**Figur 14: Andel underretninger om børn med forældresigtelse, fordelt på underretter og opdelt på aldersgrupper**

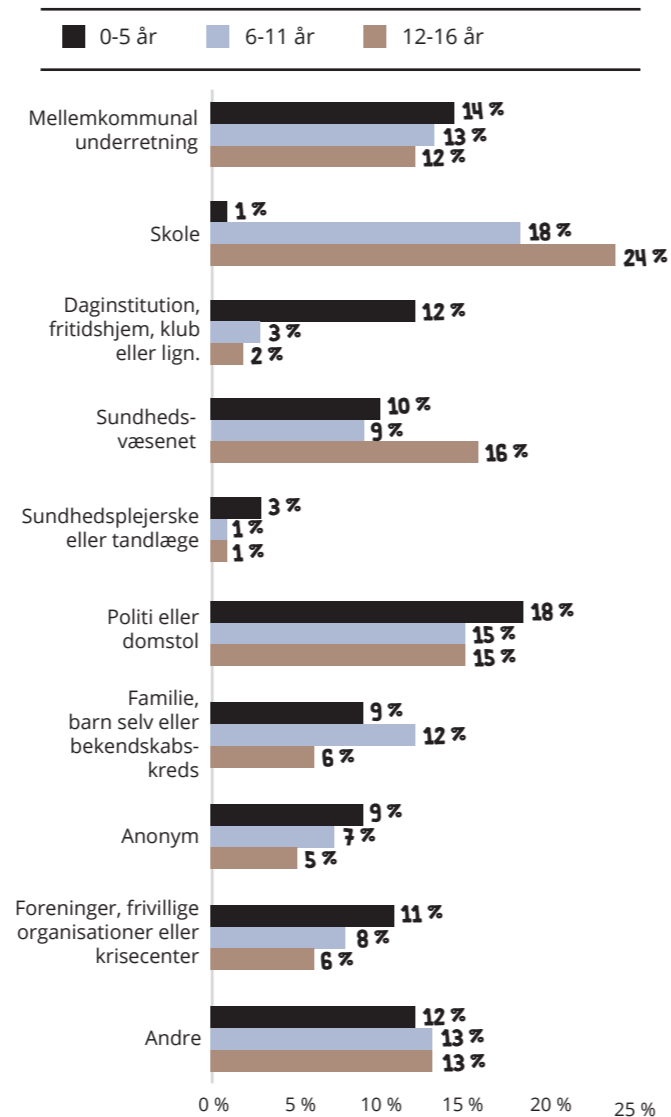


Note: Andele er beregnet inden for aldersgrupperne pba. det samlede antal underretninger om børn med forældresigtelse i året op til hændelsen, som har ført til sigtelsen. Data er udeladt, når der er mindre end 5 underretninger i en aldersgruppe.

For både de yngre og ældre skolebørn med forældresigtelse er det skolen, der i størst udstrækning underretter kommunen. Skolen er afsender på 41 pct. af underretningerne om de 6-11-årige, mens det samme gælder for 32 pct. af underretningerne om de 12-16-årige.

Sundhedsvæsenet står for en større andel af underretninger om de ældste børn end de yngre.

**Figur 15: Andel underretninger om børn med formodet familievold, fordelt på underretter og opdelt på aldersgrupper**



Note: Andele er beregnet inden for aldersgrupperne pba. det samlede antal underretninger i året op til hændelsen om børn med formodet familievold. Data er udeladt, når der er mindre end 5 underretninger i en aldersgruppe.

De er afsender på 15 pct. af underretningerne om de 12-16-årige, mens det samme gælder for 6 pct. af underretningerne om de 0-5-årige og de 6-11-årige.

Ser vi på børn med formodet familievold, er det bemærkelsesværdigt, at den største andel underretninger om de 0-5-årige kommer fra politi eller domstol. Det er altså ikke personale i daginstitutioner, sundhedsplejersker, naboer eller andre familiemedlemmer, der er tæt på børnene i deres hverdag. Det indikerer, at der i mange tilfælde først underrettes, når politiet bliver bekendt med forholdene i hjemmet, eller når der foreligger en anmeldelse.

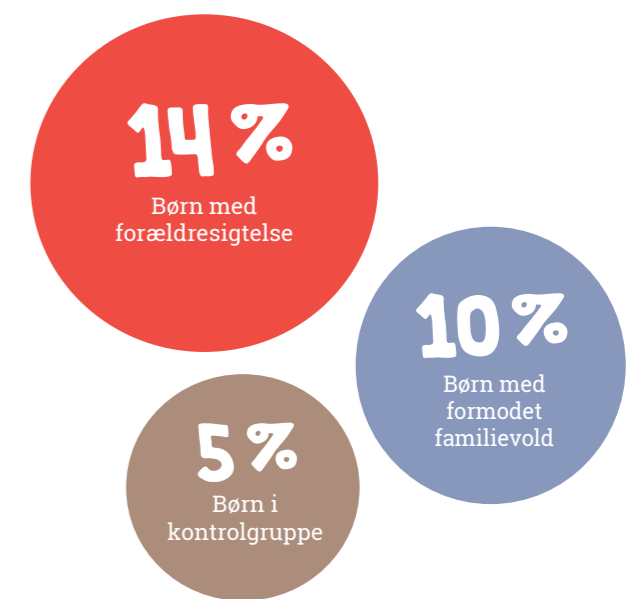
### Børnene i undersøgelsen er hyppigere i akut kontakt med hospitalet

Alle de børn, som indgår i denne undersøgelse, går til egen læge i lige så stor udstrækning som resten af børnebefolkningen. Hovedparten af børnene med forældresigtelse har mindst en konsultation ved egen læge i kalenderåret før hændelsen, der fører til sigtelse (79 pct.), mens den tilsvarende andel for børn med formodet familievold er 85 pct. For resten af børnebefolkningen er andelen 82 pct. Det svarer til otte ud af ti børn i hver af grupperne, og der er ingen nævneværdig forskel på de tre grupper i forhold til besøg hos deres praktiserende læge.

Børn med forældresigtelse har til gengæld oftere haft et akut hospitalsbesøg i året op til hændelsen, som har ført til sigtelse (14 pct.). Det samme gælder for 10 pct. af børnene med formodet familievold og kun 5 pct. af resten af børnebefolkningen. De akutte hospitalsbesøg kan relatere sig til alle typer af diagnoser – alt fra en brækket arm til en sprængt blindtarm. Vi kan ikke konkludere, at der er tale om akutte besøg som følge af vold.

En større andel af børnene, som indgår i denne undersøgelse, har flere akutte kontakter med sundhedsvæsenet, end vi ser i resten af børnebefolkningen. Hvor 4 pct. af kontrolgruppen har to eller flere akutte kontakter i løbet af et år, er andelen henholdsvis 10 og 8 pct. for børnene, som indgår i undersøgelsen her. Vi ved, at der ofte er en optakt, når der sker vold i familien, og derfor giver overrepræsentationen anledning til at overveje, om de akutte besøg kan bidrage yderligere til opsporing af børnene.

**Figur 16: Andel børn med akutte kontakter på hospital**



Note: Figuren indeholder børn i alderen 0-16 år, som har haft mindst et akut besøg på et hospital i året op til hændelsen, som har ført til en sigtelse for vold mod enten barnet eller et nært familiemedlem eller et ophold på krisecenter. Andele er beregnet pba. alle børn med forældresigtelse (N= 1.214 børn), alle børn med formodet familievold (N=4.511) og en kontrolgruppe i form af resten af børnebefolkningen (N= 2.163.934).

” Min lillebror har jeg virkelig ondt af. Han bliver meget tit uvenner med vores mor, og hun råber nogle gange af ham, og jeg bliver bange. Min mor er lidt voldsom, hun lægger min lillebror på gulvet, når hun er sur på ham. Jeg bliver bare så ked af det.”

Pige på 11 år til BørneTelefonens brevkasse

# METODE

Registeranalysen bygger på Børns Vilkårns egne beregninger på baggrund af særkørsler i Danmarks Statistiks Forskningsservice. Følgende registre er anvendt:

**KROF** – Ofre for straffelovsforbrydelser i 2022 og 2023

**KRAF** – Kriminalstatistik afgørelser i årene 2022 - 2024

**BEF** – Befolkningen primo året 2022 og 2023

**BUU** – Børn og unge underretninger i årene 2021 – 2023

**BUFO** – Indsatser til børn og unge i årene 2022 – 2024

**BUAF** – Børn og unge anbragte forløbsregister

**KKCOPH** – Kvindekrisecentre ophold med børn

**SSKO** – Sygesikring (kontakter) i årene 2021 – 2022

**SYIN\_LPR\_F** – Sygehusbenyttelse, indlæggelser i årene 2021 - 2023

**SYAM\_LPR\_F** – Sygehusbenyttelse, ambulante besøg i årene 2021 - 2023

## Populationsafgrænsning

Analysepopulationen består af børn i alderen 0-16 år med adresse i Danmark (primo året), hvor der enten er en af barnets forældre eller stedforældre, som er sigtet for vold mod barnet eller mod et

nært familiemedlem, eller hvor barnet har været på krisecenter med sin mor. Inklusionskriterierne for hver af populationerne fremgår af det følgende.

### Børn med forældresigtelse

Populationen er defineret som børn, der er registreret som ofre for en voldsforbrydelse, som barnets forælder eller stedforælder er blevet sigtet for. En stedforælder er defineret som en voksen i barnets familie, som ikke er biologisk/juridisk forælder, men som danner par med en af barnets biologiske/juridiske forældre og deler familielD med barnet.

### Børn med formodet familie vold

Populationen er defineret på følgende måde:

- En af barnets forældre eller stedforældre er blevet sigtet for vold mod en anden af barnets forældre eller stedforældre. Barnet havde samme adresse og familielD som de to voksne primo året og dermed før hændelsen.
- En juridisk forælder til barnet, som er blevet sigtet for vold mod barnets anden juridiske forælder, men hvor de juridiske forældre ikke bor sammen. Barnet har samme adresse og familielD som én af de juridiske forældre primo året, men ikke begge.
- Barnet har taget ophold med sin mor på et kvindekrisecenter. Barnet medtages kun i denne kategori, hvis ikke barnet indgår i en af de øvrige kategorier. I Danmarks Statistiks Forskningsservice findes der ikke oplysninger om ophold på krisecentre for mænd, og det har derfor ikke været muligt at medtage denne kategori i analysen.
- En af barnets forældre eller stedforældre er blevet sigtet for vold mod en af barnets søskende. Barnet har samme adresse og familie ID primo året som den af deres søskende, der er registreret som offer. Barnet medtages kun i denne kategori, hvis ikke barnet indgår i en af de øvrige kategorier.

## Afgrænsning i tid

Analysen omfatter anmeldte voldshændelser, der har fundet sted i 2022 eller 2023. Både hændelsen og anmeldelsen af den skal være dateret i samme år for at tælle med i analysen. For børn, der har taget ophold på krisecenter, skal indflytningsdatoen være i 2022 eller 2023.

Et barn kan kun optræde i ét år i analysen. Optræder barnet i data fra både 2022 og 2023, indgår det kun i 2022-populationen.

## Typer af voldsforbrydelser

I analysen indgår både sager om fysisk og psykisk vold. Det er sager registreret på de gerningskoder, der fremgår af tabel 1. Der kan indgå flere gerningskoder i den samme sag, hvorfor summen af børn i tabellen er højere end summen af børn i analysen.

**Tabel 1: Typer af voldsforbrydelser mod børn, hvor en forælder eller stedforælder er sigtet**

Gerningskode	Type af voldsforbrydelse	Antal børn
125073232	Stalking	5
125073235	Psykisk vold	46
125273241	Simpel vold	1.397
125573251	Alvorligere vold	61
125573252	Vold med skade på legeme eller helbred	2
128673341	Forvolde fare for liv eller førlighed	1
128974111	Ulovlig tvang	7
128974121	Frihedsberøvelse	6
129270325	Trusler og lignende mod vidner og deres nærmeste	8
129270326	Vold mod vidner og deres nærmeste	2
129274265	Trussel på livet	38

Note: Simple vold er vold, hvor der ikke er brugt en genstand til at udøve volden, fx lussinger og knytnæveslag, og hvor volden ikke er påført på særligt følsomme områder på kroppen, som fx i hovedet.

### Afgrænsning ift. stadie i straffesagskæden

Alle sager uanset forløbet efter sigtelsen indgår i analysen. Det valg er truffet, da barnet uanset udfaldet af sagen kan forventes at have behov for støtte. Af nedenstående tabel fremgår afgørelserne i de sager, hvor børn er registreret som ofre for vold, som en forælder eller stedforælder er sigtet for.

**Tabel 2: Afgørelse i sager, hvor en forælder eller stedforælder er blevet sigtet for vold**

	Antal	Andel
Domsfældelse	217	18 %
Tiltalefrafald	57	5 %
Påtaleopgivelse	846	70 %
Frifindelse	89	7 %
Andet	5	0 %
<b>Total</b>	<b>1.214</b>	<b>100 %</b>

**Tabel 3: Afgørelse i sager, hvor en forælder eller stedforælder er blevet sigtet for vold mod et nært familiemedlem**

	Antal	Andel
Domsfældelse	379	30 %
Tiltalefrafald	58	5 %
Påtaleopgivelse	777	61 %
Frifindelse	45	4 %
Andet	10	1 %
<b>Total</b>	<b>1.269</b>	<b>100 %</b>

Note: Sager, hvor en forælder eller stedforælder er blevet sigtet for vold mod en af barnets søskende indgår ikke i tabellen.

Tiltalefrafald betyder, at Anklagemyndigheden anser den sigtede for at være skyldig, men efter en konkret vurdering ikke fører en retssag. Påtaleopgivelse sker i de sager, hvor Anklagemyndigheden vurderer, at de ikke kan føre tilstrækkeligt bevis til, at den sigtede kan blive dømt skyldig i en retssag.

### Underretninger i året op til og indsatser i året efter voldshændelsen

I analysen undersøges andelen af børn, hvor der er foretaget underretninger i løbet af 365 dage før hændelsen, der har ført til en sigtelse eller et ophold på krisecenter, og andelen, hvor kommunen har bevilget en forebyggende indsats eller en anbringelse i løbet af 365 dage efter hændelsen (baseret på kommunernes indberetninger til Danmarks Statistiks registre BUFO og BUAF). Er indsatsen bevilget på dagen for hændelsen, som har ført til en sigtelse eller et ophold på et krisecenter, karakteriseres indsatsen som værende efter hændelsen.

De 365 dage før og efter hændelsen regnes ift. datoen for, hvornår hændelsen har fundet sted og ikke før, hvornår den er anmeldt, eller hvornår der er rejst en sigtelse i sagen. Ift. børn, der har været på krisecenter, regner vi med indflytningsdatoen. En underretning kan indeholde flere bekymringer. I analysen ses der på, hvor lang tid før kommunen har kendt til en underretning om barnet. Hvis der er flere underretninger om barnet i løbet af de 365 dage før hændelsen, der har ledt til en sigtelse eller et ophold på krisecenter, har vi medtaget den første underretning. Hvis der fx er to underretninger om barnet – en underretning 300 dage før og en underretning 20 dage før hændelsen, er underretningen 300 dage før medtaget. Det er gjort for at anskueliggøre, hvor lang tid kommunen har kendt til en bekymring for barnet.

### Kontakter med sundhedsvæsenet i året før

I analysen ser vi på antallet af akutte besøg på hospital i 365 dage op til hændelsen, som har ført til en sigtelse af barnets forælder eller til et ophold på krisecenter, og antallet af konsultationer i det primære sundhedsvæsen i kalenderåret før det år, hændelsen finder sted. Det har ikke været muligt

at omregne konsultationerne i det primære sundhedsvæsen til 365 dage før hændelsen, da data i Danmarks Statistiks Forskningservice er aggregerede til et kalenderår. Vi sammenligner analysepopulationerne med en kontrolpopulation bestående af resten af børnebefolkningen.

Analysen tager ikke højde for, at der kan være børn i kontrolpopulationen, som har været udsat for vold – direkte eller indirekte, men som ikke indgår i analysen pba. de opstillede kriterier.



# NOTER OG LITTERATUR

- <sup>1</sup> Social- og Boligstyrelsen (2023): Undersøgelse om vold i nære relationer 2023
- <sup>2</sup> Ottosen, M. H., Frederiksen, S. og Henze-Pedersen, S. (2020): Psykisk vold mod børn i hjemmet – et vidensgrundlag. VIVE
- <sup>3</sup> Social- og Boligstyrelsen (2023): Undersøgelse om vold i nære relationer 2023
- <sup>4</sup> Børnehus Hovedstaden, Københavns Politi og Retsmedicinsk Institut ved Københavns Universitet (2022): Systematisk retsmedicinsk screening af børn ved mistanke om vold – En erfaringsopsamling fra et 2-årigt interventionsprojekt 2020-2022
- <sup>5</sup> Rayce, S. B. m.fl. (2021): SPOR – Børns udvikling og trivsel gennem livet – Præsentation af undersøgelsen og udvalgte resultater fra første dataindsamling 2017/2018. VIVE
- <sup>6</sup> Vi har set på alle indsatser, der indberettes fra kommunerne til Danmarks Statistiks register BUFO - Børn og unge forebyggende foranstaltninger, samt anbringelser, som fremgår af BUAF – Børn og unge anbragte forløbsregister.
- <sup>7</sup> Børns Vilkår (2023): Vold i hjemmet – får vi øje på det, og får børnene den rette hjælp?
- <sup>8</sup> En andel kan være en del af en indsats, som er bevilget til en af deres søskende, fx familiebehandling.
- <sup>9</sup> Ottosen, M. H., Frederiksen, S. og Henze-Pedersen, S. (2020): Psykisk vold mod børn i hjemmet – et vidensgrundlag. VIVE
- <sup>10</sup> Når den enkelte kommune analyseres, er den kun medtaget, hvis der er mindst ti børn med forældresigtelse i kommunen.
- <sup>11</sup> Når den enkelte kommune analyseres, er den kun medtaget, hvis der er mindst ti børn med formodet familievold i kommunen.
- <sup>12</sup> Christoffersen, M. N m.fl. (2004): Langtidseffekter af forældres alkoholmisbrug – et kohortestudie af børn født i Danmark i 1966. Ugeskrift for læger.
- <sup>13</sup> Social- og Boligministeriet: Underretningspligt, <https://www.sm.dk/arbejdsomraader/boern-og-unge-i-udsatte-positioner/underretningspligt>
- <sup>14</sup> Social- og Boligministeriet: Kommunens pligt, <https://www.sm.dk/arbejdsomraader/boern-og-unge-i-udsatte-positioner/underretningspligt/kommunens-pligt>



## KOLOFON:

**Ansvarshavende redaktør:** Signe Korsgaard

**Analyseansvarlig:** Louise Holbek Kønigsfeldt og Jette Jensen

**Tekst og analyse:** Louise Holbek Kønigsfeldt og Jette Jensen

**Redigering:** Adam Henriksen

**Anbefalinger:** Victor Christoffersen, Eva Åkerman, Julia Kim Rasch Schweitzer og Jens Christian Lund.

**Layout:** Maria Prien Saxbøl

**Billeder:** iStock

**Illustrationer:** Mads Ortmann

**Udgivelsesår:** Januar 2026



# BØRNS VILKÅR